

REVISTA DE

# SEGURIDAD



JULIO | AGOSTO | SEPTIEMBRE 2022 - AÑO LXXX N° 454 | IISS 5357170



## FACTORES DE RIESGO PSICOSOCIAL EN EL TRABAJO

SU IMPACTO EN LA VIDA PERSONAL Y LABORAL  
DE LOS TRABAJADORES / Página 12

# SPORTSAFE ENERGY®

LA ENERGÍA VUELVE A VOS




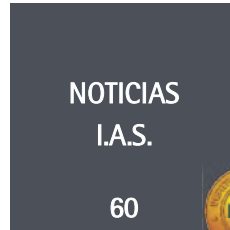
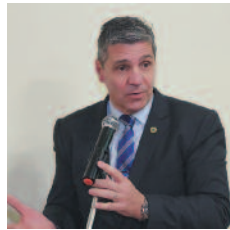
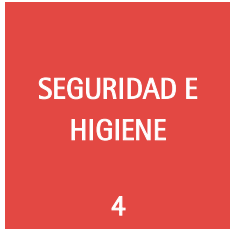
Made with

**Infinergy®**

by BASF

# VORAN

[www.voran.com.ar](http://www.voran.com.ar) |    calzadovoran



**EDITORIAL 3 / SEGURIDAD E HIGIENE 4** La importancia de identificar y disminuir los riesgos en el uso del tractor agrícola **8** Productividad Vs. Seguridad & Salud **12** Factores de riesgo psicosocial en el trabajo / **SALUD OCUPACIONAL 22** Leptospirosis manifestada en trabajador agrícola / **PROTECCION AMBIENTAL 30** Implementación teletrabajo / **RECURSOS HUMANOS 38** Neurociencias aplicadas al comportamiento humano y organizacional / **TEMAS DE INTERES 46** Nuevas tecnologías que facilitan la movilidad **50** Colación de Grados - 2021 **56** Jolaseht - Alaseht / **NOTICIAS I.A.S. 60** Actividades I.A.S.



**INSTITUTO ARGENTINO DE SEGURIDAD:** Fundado el 5 de abril de 1940. Asociación civil sin fines de lucro. Personería jurídica Resol. 2173 - Moreno 1919/21/23 - CABA. Tel. 4951-8908 // 4952-2205/5141. **PROPIETARIO:** Instituto Argentino de Seguridad. **DIRECTOR:** Dr. Jorge Gabriel Cutuli. **CONSULTORES:** Ing. Fernando Iuliano - Ing. Mario Edgardo Rosato - Ing Raúl Guido Strappa - Ing. Alberto Behar - Lic. Daniel Luis Sedán. **COLABORADORES:** Arq. Oscar Suárez - Lic. José Luis Drago - Téc. Sup. Norberto Gascón - Ing. Fabián Ponce - Ing. Víctor Hugo Torrielli - Téc. Sup. Juan C. Ostolaza - Prof. R. A. Urriza Macagno - Lic. Carlos Edgardo Volpi - Lic. Sebastián Urriza - Ing. Cayetano Luis Pegoraro. **REVISTA DE SEGURIDAD:** Editada desde el año 1942. Publicación trimestral. Organo informativo, Educativo y Técnico del I.A.S. Registro Nacional del Derecho de Autor N° 5.357.170. Permitida su reproducción parcial o total citando la fuente y autor. Una publicación argentina para la preferente difusión de la experiencia de especialistas argentinos. **CIRCULACION:** En la República Argentina, Poderes Públicos, Industrias, Empresas Estatales y Privadas, Bibliotecas, Organismos de Enseñanza Media y Superior, Instituciones y Centros Especializados, Asociaciones, Centros y Colegios Profesionales, Aseguradoras de Riesgos de Trabajo, Cámaras Empresarias y Organizaciones de Trabajadores. En el exterior: América Latina, Canadá, Estados Unidos, Francia, España, Italia, Holanda, Suiza, Austria y Polonia. **ARTICULOS:** Se han tomado los recaudos para presentar la información en la forma más exacta y confiable posible. El editor no se responsabiliza por cualquier consecuencia derivada de su utilización. Las notas firmadas son de exclusiva responsabilidad de sus autores sin que ello implique a la revista en su contenido. **CORRESPONSALIAS:** Comodoro Rivadavia, Bahía Blanca, La Plata, Mar del Plata, Misiones, Tucumán, Rosario, Mendoza, Jujuy, Azul, Corrientes y Venado Tuerto.

# Proteger tus manos está a tu alcance Elegí Mediglove



Especialistas en guantes descartables  
para industria, medicina, hogar,  
gastronomía y más.



[www.mediglove.com.ar](http://www.mediglove.com.ar)



**MEDIGLOVE**

# EDITORIAL



## SEGÚN PASAN LOS AÑOS

Cuando van pasando los años, uno realmente se da cuenta que le quedaron tantas cosas por hacer, tantos proyectos sin cumplir, y que muchos de ellos debido al paso inexorable del tiempo, y al ciclo de la vida, hay que archivarlos en nuestra mente y proponernos nuevas cosas, en base a que ya no somos los mismos, ya no tenemos las mismas ganas y ya se han cumplido etapas que no tienen vuelta atrás. Ello implica que nos reformulemos otras metas, sabiendo que podemos cumplirlas con el mismo ímpetu y motivación, pero obviamente pararnos en tierra firme y plantear objetivos que nos hagan sentir bien.

Una persona debe tener proyectos, por más, cortos o largos que sean, por más insignificantes que parezcan, pues así se está vivo en cuerpo y espíritu.

Las antiguas civilizaciones, consideraban al anciano como una fuente de saber, enseñaban el respeto por los mayores y consideraban su experiencia como una educación permanente y principalmente los hacían sentirse valorados.

La tecnología, los avances médicos y muchas otras cosas, permiten que los seres humanos permanezcan mucho más tiempo activos, con ganas de hacer cosas y hasta trabajando, pues la conjunción de cuerpo y mente, en muchos casos, aún está en marcha, más lenta, pero andando igual.

Y en los temas laborales, debemos incluir a las personas mayores que pueden desempeñarse y están aún con ganas y posibilidad de hacer cosas, mediar la prevención de diferentes formas, pues ya ni los reflejos ni muchas otras cosas son los mismo, pero buscando puestos que los ayuden, teniendo paciencia y promoviendo este cambio cultural, se logrará tener una sociedad más equitativa.

En nuestra vida en sociedad, tratamos de sobrellevar nuestra experiencia, mezclándola con nuevos conocimientos que los jóvenes traen, ya desde que nacen, y a veces eso nos hace sentir fuera del "pozo". Pero si todos aprendemos a convivir de alguna manera podremos mantener los roles tal cual son.

Debemos enseñar a respetar a la gente grande, resignificar la vejez y el rol que ocupan las personas mayores en nuestra sociedad visibilizando el envejecimiento como un proceso natural que nos involucra a todos y contribuir a un cambio cultural en torno a este concepto y combatir así el edadismo, discriminación asociada a la edad.

Como se dice "no hay que discriminar a los abuelos, para que los nietos vivan mejor". Tengamos un sentido de convivencia no solo social, sino laboral, sabiendo que se puede aprender mucho de ellos y enseñarles a convivir de manera recíproca, pero con respeto y eso es lo que el cambio cultural hace a una sociedad más responsable y creciendo día a día.

Enseñar a los niños prevención y promover en ellos mismos y en nosotros el respeto por la gente mayor, que todos vamos a ser algún día, sabiendo que es posible estar, trabajar y convivir cada uno haciendo lo que tiene que hacer y dando el amor y el respeto que todos necesitamos para seguir con nuestra vida adelante, de la mejor manera posible.

*Jorge Gabriel Cutuli*

# LA IMPORTANCIA DE IDENTIFICAR Y DISMINUIR LOS RIESGOS EN EL USO DEL TRACTOR AGRÍCOLA

*Por: Horacio Alberto Pallao. Licenciado en seguridad, higiene y control ambiental laboral*

Todo operario que manipule maquinarias agrícolas e industriales estará expuesto a diferentes tipos de riesgos. Una forma de atenuar estos riesgos es adoptando posturas de trabajo ergonómicas evitando llegar a enfermedades musculares y óseas.



El Valle Inferior de Río Negro constituye una zona muy productiva que cuenta con unas 25.000 hectáreas sistematizadas para riesgos gravitacional y en producción. El 70% de esta superficie se encuentra destinada directa o indirectamente a la ganadería, mientras que el 30% restante se destina a la producción frutícola (frutos secos, pepita y carozo), hortícola (horticultura diversificada y especializada) y cerealeras. Las distintas actividades concentradas en esta parte del valle representan sistemas intensivos con alta dependencia de diferentes tipos de maquinarias agrícolas.

El tractor es considerado como el medio auxiliar más importante de la mayoría de las actividades del valle rionegrino. Es por esto que un gran porcentaje de los accidentes que ocurren en el sector se deben a su incorrecta utilización. Todos estos accidentes causan considerables problemas en la salud del trabajador agrario, como además daños materiales, pérdida de tiempo de trabajo eficiente, pérdida de productividad, entre otros.

Es importante que el operario tenga conocimiento acerca de la manipulación de las maquinarias ya que

se expone a diferentes tipos de riesgos como: aplastamiento por vuelco, atrapamiento por piezas móviles, proyección de fragmentos volantes, contacto eléctrico directo e indirecto, atropellos, golpes, caídas a distinto nivel, quemaduras por contacto de llama o material caliente, cortes, exposición a sustancias nocivas, caídas de objetos en manipulación, exposición a temperaturas extremas.

Por otro lado, el trabajo del tractorista requiere adoptar posturas que, en caso de no adoptarlas adecuadamente, aumenta el riesgo de tipo ergonómico derivando en fuertes dolores de espalda, dolores lumbares, trastornos musculoesqueléticos e incluso abortos en las mujeres trabajadoras. Si no se adoptan las medidas de seguridad correspondientes estos riesgos pueden terminar en enfermedades musculares y óseas, tales como, tendinitis generada por la sobre carga de tendones y fuerza excesiva; síndrome del túnel carpiano producida por movimientos repetitivos y postura forzada de la muñeca; hernia de Disco a causa de la fuerza intensa y vibración del cuerpo entero. Según la asociación internacional de ergonomía (IEA) esta es una disciplina que estudia las relaciones entre el hombre, la actividad que realiza y los



elementos del sistema en que se halla inmerso. La finalidad es disminuir las cargas físicas, mentales y psíquicas del individuo y de adecuar los productos, sistemas, puestos de trabajo y entorno, limitaciones y necesidades de sus usuarios; buscando optimizar su eficiencia, seguridad, confort y el rendimiento global del sistema.

El asiento es uno de los elementos que más hay que tener en cuenta en el diseño ergonómico del tractor, no solo puede proteger al conductor en caso de vuelco si no que además asegura la buena postura absorbiendo una gran parte de las vibraciones de baja frecuencia producidas durante la conducción.

Algunas recomendaciones genéricas a la hora de manipular una maquinaria agrícola como el tractor:

- Toda persona que conduce algún tipo de tractor debe contar con el registro de conducir vigente. El registro de conducción Clase G es el que permite conducir tractores agrícolas y máquinas especiales agrícolas según la Ley Nacional de Tránsito N° 24.449.
- La capacitación es una gran aliada a la hora de disminuir todo tipo de riesgo, un trabajador formado y cuidadoso es el mejor operario.
- Es importante leer el manual del operador e instrucciones de seguridad antes de poner en marcha la maquinaria.
- Mantener el estado de conservación de la maquinaria como frenos, iluminación, ajustes de partes móviles, asiento ergonómico y en buen estado:

silenciadores/cabinas/barra antivuelco en condiciones óptimas, respetar los valores recomendados por el fabricante de presión de inflado de los neumáticos, garantizar que el tractor tenga un sistema de amortiguación adecuado.

- Esta prohibido el traslado de personas arriba de un tractor, guardabarras, bins o cualquier apero enganchado al mismo. Todo tractor posee un solo asiento destinado al conductor ya que no esta diseñado para transportar personas.

- Evitar la exposición de trabajo a temperaturas extremas. Si la condición de inseguridad es el calor se debe usar ropa ligera, fresca y de colores claros, evitar la exposición al sol de partes del cuerpo descubiertas, rehidratarse, realizar pausas de trabajo. Por otro lado, si la condición de inseguridad es el frío se debe usar ropa adecuada, para una persona activa es recomendable llevar varias capas de ropa para agregar o quitar en función de la temperatura del cuerpo, ingerir dietas altas en calorías.

- Condiciones adecuadas de salud del operario. Se debe evitar el manejo de maquinarias a personas bajo medicación, estrés o personas en situación de cansancio excesivo. Es importante saber que estas situaciones producen disminución de reflejos aumentando de esta forma la probabilidad de accidentes.

- Uso de elementos de protección personal (EPP), aspecto abordados en artículos anteriores. Luego de un análisis o matriz de riesgos el cual consiste en una detenida observación del estado de las instalaciones, maquinarias y herramientas en general o procesos de trabajo, se deben seleccionar los Elementos de Protección Personal (EPP) a utilizar como guantes, protector auditivo, protector ocular y calzado de seguridad.

#### **DATO:**

Según estudios realizados, el 70% de los accidentes graves del sector agrario derivan de la utilización del tractor, siendo también el que mayor porcentaje de accidentes mortales presenta.







**TEJIDO CON PROPIEDADES INHERENTEMENTE IGNIFUGAS  
QUE OFRECEN PROTECCIÓN PERMANENTE  
CONTRA RIESGOS TÉRMICOS**



NFPA 2112  
ISO 11612  
A/B1/C1



EN ISO 11611  
CLASE 1



EN ISO 1149-3

# PRODUCTIVIDAD VS. SEGURIDAD & SALUD

SEGURIDAD  
E HIGIENE



Si hiciéramos el ejercicio de poner a conversar a la Productividad con la Seguridad & Salud, ¿Qué se dirían?

Seguramente cada una de ellas se atribuiría a sí misma los éxitos y culparía a la otra por sus fracasos, reprochándose mutuamente. Es decir, el efecto espejo, viendo al otro como el problema, victimizándose.

### *La Productividad diría:*

Tú, Seguridad & Salud, siempre tan conservadora. Lo único que te importa es “que no pase nada”, aun



cuando no logremos las metas de producción establecidas. Siempre incapaz de acomodarte a las contingencias, que ocurren inevitablemente. Te recuerdo que me prometiste que cuando certificáramos el Sistema de Gestión, se estabilizaría la variabilidad de los procesos, se ordenaría la burocracia y eso nos permitiría alcanzar un resultado de excelencia. Si bien reconozco que mejoramos significativamente, te recuerdo que las exigencias de los clientes, los accionistas y la sociedad nos empujan a ir más allá, incluso de lo posible. Recuerda que, gracias a mí, tú cobras tu salario y con eso comes tú y tu familia.

### *La Seguridad & Salud diría:*

Oh, no! Tú siempre con lo mismo, siempre tan alocada e inquieta porque lo único que te importa es “lograr tu resultado y a cualquier precio”. No te importan ni las personas ni los activos. Con tu actitud te comes la gallina de los huevos de oro y finalmente no tenemos ni huevos ni gallina. Siempre apurada y no te tomas el tiempo frente a las contingencias para encontrar soluciones seguras. Nunca estás conforme con lo alcanzado, buscas más y más.



Te recuerdo que, antes de la certificación del Sistema de Gestión, la variabilidad de los procesos era muy alta y gracias a ti existía un gran derroche de recursos, de tiempo y de ideas. Lo que tú llamas burocracia, nos permitió ordenarnos y alcanzar un resultado superior. Sin bien, reconozco que aumentan las exigencias de los clientes, accionistas y de la sociedad donde operamos, también digo que no podemos caer en el descontrol.

Por otra parte, tú te escondes detrás de mí para para las acciones poco populares como reducir personal, modificar beneficios, entre otros, argumentando, que es por razones de seguridad.

**Este diálogo imaginario, para cualquiera que está inmerso en las actividades productivas de una empresa, nada tiene de imaginario. Es más, seguramente podría aportar otros temas para cada una de las partes.**

## SANDRI SEGURIDAD INDUSTRIAL

### BOTIQUINES DE PRIMEROS AUXILIOS – MODELOS FS



**MODELO FS 8**  
8 ELEMENTOS, 9 UNIDADES



**MODELO FS 13**  
13 ELEMENTOS, 15 UNIDADES



**MODELO FS 24**  
**CAJA METÁLICA PREMIUM**  
24 ELEMENTOS,  
50 UNIDADES



**MODELO FS 19**  
**CAJA MADERA**  
18 ELEMENTOS,  
38 UNIDADES



**MODELO FS 16**  
**CAJA PLÁSTICA**  
15 ELEMENTOS, 27 UNIDADES



**MODELO FS 19-T**  
**CAJA PLÁSTICA**  
19 ELEMENTOS, 39 UNIDADES

**Podés contactarnos al +5491122981202**  
**o ingresar en**  
**[www.sandriseguridad.com.ar](http://www.sandriseguridad.com.ar)**  
**¡Consultar también por otros modelos**  
**y kits de reposición!**

Si ahondamos un poco en los argumentos que están detrás de este diálogo, nos podemos preguntar:

### ¿Cuáles son los factores que pueden afectar la Productividad en nuestro negocio o actividad?

Podríamos encontrar, entre otras, las siguientes:

- Las condiciones de trabajo.
- El diseño de las instalaciones.
- Los procesos de trabajo.
- Los métodos.
- Los equipos y herramientas (estado y conservación).
- La planificación.
- El mantenimiento.
- Las competencias de las personas.
- El liderazgo.
- La motivación de las personas.
- Las jornadas laborales, pausas y descansos.
- La gestión de los insumos.
- La burocracia en los procesos.
- Costumbres y hábitos (cultura).
- El clima organizacional.
- La gestión de terceros (empresas colaboradoras).
- La tecnología.
- La confiabilidad en las tecnologías.

Si ahora nos preguntamos: **¿Cuál de estos factores, que afectan a la Productividad, también afectan a la Seguridad & Salud?**



Es sorprendente constatar que cada uno de los factores que listamos y que afectan a la Productividad, también afectan a la Seguridad & Salud. Es decir, pueden afectar significativamente en la ocurrencia de sucesos no deseados a las personas, los equipos, las instalaciones, los procesos y la continuidad operacional.

Es decir,

### ¡LOS FACTORES SON LOS MISMOS!

Si en el dialogo imaginario la Productividad y la Seguridad & Salud, informadas que los factores que las afectan son los mismos, la discusión hubiera sido distinta. Distinta porque estarían al corriente que, si bien tienen objetivos distintos, tanto los factores que las afectan como la mirada del negocio son similares. A partir de allí podrían construir acciones convergentes, explotando las sinergias.



**Los objetivos pueden ser diferentes entre la Productividad y la S&S.**

**Sin embargo, a partir de una mirada común podemos trabajar e intervenir en los factores que afectan a ambas.**

*Basado en el libro: "En el Mismo Tren", la Productividad y el Cuidado de las Personas.*

*Autores: Alejandro Steinhaus y Marcelo Pino-George. Editorial Dunker.*






 **FUNCIONAL**



MODELO  
**RANDER GREY**

[WWW.FUNCIONALWEB.COM](http://WWW.FUNCIONALWEB.COM)

   calzadofuncional

# FACTORES DE RIESGO PSICOSOCIAL EN EL TRABAJO

*Por: Lic. Juan Diego Rasgido - Diplomatura Riesgos Psicosociales IAS-AFFOR-EDT  
GrupoMetar - GrupoMTR SA - INDUSTRIA METAL MECANICA - METALURGICA*

Grupo Metar (nombre fantasía) es una empresa que está constituida en Buenos Aires, su casa matriz, ubicada en José León Suárez en donde inicio sus actividades hace 49 años. Actualmente con su tercera generación al mando, conformamos una empresa sólida y compacta que logró diversificar su negocio de fabricación a una empresa de ingeniería, fabricación, montaje y mantenimiento.

Para las obras de montaje y/o mantenimiento, contamos con un staff de trabajo que por proyectos se caracteriza por su confiabilidad y años de trayectoria. El staff cuenta con un plantel estable de 30 personas (aproximado, de acuerdo con las tareas vigentes), dispuestos por áreas según organigrama, con sus respectivos líderes.

## INTRODUCCION

La presente investigación tiene como objetivo establecer un diagnóstico de la población de la empresa en el cual se consideren los factores de riesgo psicosocial y como estos pueden impactar en la vida personal y laboral de los trabajadores de la empresa.

Por esto es importante resaltar que la salud es un

factor relevante en las personas para cuidar y fortalecer desde los diferentes ámbitos en los que desarrollan su vida, por tal motivo el estrés se convierte en una preocupación que ha cobrado relevancia especialmente por el hecho que éste fenómeno genera afecciones que ponen en riesgo la salud de los seres humanos perjudicando su bienestar físico y mental (Leka, Griffiths, & Cox, 2004).

Se puede listar una serie de peligros que pueden existir dentro de una organización que generan estrés para sus trabajadores, entre estos se encuentran factores intralaborales como las características de la tarea, las cuales pueden implicar la realización de actividades aburridas, monótonas y que no producen ningún tipo de desafío o satisfacción al realizarlas, también se encuentra el volumen de trabajo

manifestando exceso o escasez del mismo poniendo a prueba la utilidad y capacidad del trabajador, así mismo el horario de trabajo se convierte en un factor importante cuando éste es poco flexible, extenso o mal concebido.

Entre los factores psicosociales intralaborales también están las características del contexto laboral, que suelen estar relacionadas con las perspectivas que se tienen a nivel profesional, estatus y salario, papel o función inadecuada que se cumple dentro de la empresa, relaciones interpersonales de intimidación, malas relaciones, trabajo aislado, entre otras no menos importantes, también suele encontrarse el aspecto de la cultura organizacional donde se puede identificar un mal liderazgo o una mala comunicación entre pares, supervisores o subordinados (Leka, Griffiths, & Cox, 2004).

Comprendiendo lo anterior es posible desarrollar la investigación con base en una aproximación conceptual que define cada una de las variables propuestas y por consiguiente identificarlas en los participantes



desde su contexto laboral; así por medio de los cuestionarios de Riesgo psicosocial intralaboral y estrés en personal de todos los niveles en Grupo Metar.

La presente investigación tiene un propósito netamente disciplinar, ya que la intención que tiene es aportar al campo del conocimiento de la seguridad y salud en el trabajo, en el estudio de condiciones psicosociales propias de una empresa del sector metalúrgico y su relación con la respuesta de estrés y proporcionar evidencia que permita direccionar el

**LIBUS**

PROTEGETE EN SERIO  
PROTEGETE CON **LIBUS**

La protección más completa

[libus.com](https://www.libus.com)

#LIBUSFEELSAFE

trabajo a futuro de un especialista, en términos del conocimiento, e incluso inspirar futuros estudios que busquen generar estrategias de intervención a partir de los resultados.

Este estudio corresponde a una investigación cuantitativa de tipo descriptivo - correlacional, de corte transversal, no experimental en la que participaron 30 trabajadores, entre los 21 y 56 años.

## PLANTEAMIENTO DEL PROBLEMA

En este estudio se pretende indagar por la relación de los factores de riesgo psicosocial de carácter intralaboral con el estrés de las personas que trabajan en la empresa en estudio.

El sector metalmeccánico abastece las industrias manufactureras destinadas a la fabricación, reparación, ensamble y transformación del metal. Interviene en la elaboración de una amplia gama de productos y servicios indispensables para el desarrollo de la sociedad, que van desde la transformación del hierro, acero, aluminio y otros metales no ferrosos, hasta su uso en grandes construcciones, producción de máquinas y equipos (tanto industriales como domiciliarios), fabricación de vehículos particulares, de transporte de pasajeros y de carga, de maquinaria agrícola y auto partes, además de instalaciones y servicios metalúrgicos como tuberías para perforaciones profundas e instalación de redes sanitarias, como de gas y otras.

De esta manera, la actividad se encuentra relacionada a través de insumos claves con otros sectores industriales impulsores de la economía, como el automotriz, la construcción, transporte, minería y agricultura.

En Argentina, la industria metalmeccánica está compuesta por múltiples eslabones productivos de una alta complejidad y tecnificación que lo transforman en un actor clave del desarrollo económico nacional. Reúne cerca de 25.000 empresas, en su mayoría de capital nacional (88%) y si bien existen varias empresas de envergadura, en general, se trata de un sector esencialmente compuesto por PYMES. La mayor parte de la producción metalúrgica se concentra en las provincias de Buenos Aires, Santa Fe, Córdoba, Mendoza y Entre Ríos generando, en forma directa, alrededor de 350.000 puestos de trabajo

altamente calificados con una participación importante en el PBI industrial, variando de acuerdo a los distintos contextos políticos.

El apremio de tiempo es otra característica fundamental de las labores que se realizan en este sector, teniendo en cuenta que el trabajo y las actividades se encuentran ligadas a plazos determinados con los cuales el 82% de los encuestados reportan que deben cumplir metas y realizar el trabajo bajo presión de su jefe inmediato.

## JUSTIFICACION

En la obra de la OMS acerca de los “factores psicosociales del trabajo” se destaca que “los trabajadores se exponen colectivamente a las influencias psicosociales del mundo laboral (...)” y que “(...) cuando la influencia de un factor psicosocial es intensa, es menor la importancia de la variabilidad individual.” (Kalimo, El-Batawi, Cooper, 1988, citados por Bermann, 1995).

Por lo tanto, sin desconocer las características individuales que pueden preexistir al trabajador en el marco de su situación de trabajo, son las condiciones de trabajo el factor preponderante con el cual se relacionan alteraciones a la salud de los trabajadores.

Dicho esto, es que podemos fundamentar el presente diagnóstico, a fin de conocer cómo se encuentra la “salud psíquica de la población laboral de Grupo Metar”.

## OBJETIVO

Identificar las condiciones de trabajo, derivadas de la organización de este, que puedan presentar un riesgo para la salud de los trabajadores y evidenciar las consecuencias de la exposición, a largo plazo, a condiciones de trabajo deficientes, mal diseñadas o administradas.

## PRESENTACION DE LA ACTIVIDAD

### Condiciones del Trabajo

### Peligros y Riesgos

Los operarios están expuestos a todo tipo de peligros y riesgos, eléctricos, proyección de partículas,



# Todo se ve más claro cuando tenés un Solus 1000.

Anteojos de protección ocular con recubrimiento anti-empañe Scotchgard™, pensados para aquellos que trabajan en situaciones difíciles.



con tecnología Scotchgard™

sin tecnología Scotchgard™



Están diseñados para ser usados en situaciones de riesgos que incluyen **salpicaduras líquidas y partículas de alto impacto** a mediana energía.



También soportan **temperaturas extremas** entre -5° a 55°C y cuentan con protección contra la **radiación ultravioleta (UV)** del ambiente al 99.9%.



Su alta resistencia a las rayaduras se complementa con la **tecnología de Scotchgard™ anti-empañe** brindando una visión más clara.

inhalación de vapores, quemaduras por soldadura, incendios, ergonómicos, caídas, golpes, atrapamiento, en el caso de los tornos, fresadoras y alisadoras pueden vibrar debido al funcionamiento del motor, así como herramientas pesadas generan riesgos mecánicos.

Los principales peligros y riesgos asociados son:

- Mecánicos: Resbalones/caídas a nivel, caídas a distinto nivel, caídas desde altura, caídas de objetos por desplome, atrapamientos por o entre objetos, por vuelcos de máquinas, peligros de máquinas en movimiento, golpes o choques por objetos, proyecciones de objetos, contacto con elementos cortantes.
- Eléctricos: Contacto eléctrico directo, contacto eléctrico indirecto
- Físicos: Exposición a ruidos, iluminación, carga térmica y vibraciones.
- Ergonómicos: bipedestación, posturas forzadas, levantamiento y transporte manual de carga, confort térmico, movimientos repetitivos de miembros superiores
- Incendio/Explosión.
- Derrames.
- Proyección de partículas o fragmentos de la muela debido a: velocidad excesiva, elección incorrecta del abrasivo, excesiva fuerza de incidencia de la pieza, paradas bruscas y falta de protección.
- Proyección de objetos y atrapamientos debidos a montajes defectuosos de las piezas y a giros invertidos, acuñaamientos involuntarios de la pieza entre el porta piezas y la muela, utilización de prendas no ajustadas y a distracciones.
- Descargas eléctricas debidas a contactos directos o indirectos a causa de una falta de doble aislamiento o de puesta a tierra de la instalación eléctrica.
- Posibilidad de quemaduras por desprendimientos de chispas y partículas incandescentes.

## MARCO TEORICO

Los factores psicosociales pueden pensarse como la “(...) condición o condiciones del individuo, del medio extralaboral o del medio laboral, que bajo determinadas condiciones de intensidad y tiempo de exposición generan efectos negativos en el trabajador o trabajadores, en la organización y en los grupos y por último, producen estrés, el cual tiene efectos a nivel emocional, cognoscitivo, del comportamiento social y laboral y fisiológico. (...) implica

comprender la probabilidad que éstos tienen de causar efectos negativos en la salud de los individuos, mediante las respuestas de estrés.” (Villalobos 1997 Citado en Villalobos, 2004: 199)

La forma en que se despliegan ciertas dimensiones de la organización puede generar la expresión de estos riesgos en los ambientes laborales. Villalobos (2004) considera como fuentes de riesgo que “dan origen a los factores de riesgo”, detectando 3 elementos:

- Condiciones internas de trabajo, definidas en sentido muy amplio como “(...) el conjunto de propiedades que caracterizan la situación de trabajo, que influyen en la prestación de este y que pueden afectar la salud del trabajador y su conducta. En este sentido incluyen tanto los aspectos de la tarea, como las condiciones del ambiente físico en que se desarrolla, las condiciones de la estructura, las políticas organizacionales y las relaciones que se suceden en el escenario del trabajo”.
- Individuo, síntesis de componentes de tipo social, psicológico y biológico.
- Condiciones externas al trabajo, “(...) conjunto de elementos que conforman el entorno familiar, socio-económico, político y estatal que rodea al individuo y a la organización”.

Las alteraciones en la salud relacionadas con factores de riesgo psicosocial pueden expresarse como accidentes laborales o enfermedades, tanto en la faz psíquica como física. En cuanto al primer tipo de contingencias, puede mencionarse como ejemplo que los ritmos apremiantes de trabajo incrementan la posibilidad de sufrir un accidente.

En relación con las enfermedades, éstas pueden ser de tipo profesional, (definidas en Argentina través del Decreto N.º 658/96); como relacionadas con el trabajo, donde si bien su origen es laboral, la difusión de la patología en diversas exposiciones es relativizada a la hora de intentar declararse como tal y ser pasible de cobertura en el sistema de riesgos del trabajo argentino.

Las patologías relacionadas con factores de riesgo psicosocial pueden estar mediadas por el estrés, como estadio previo a la manifestación de un cuadro específico.



# SEGUCUER

seguridad industrial

**DISTRIBUIDOR**

**OFICIAL** DE

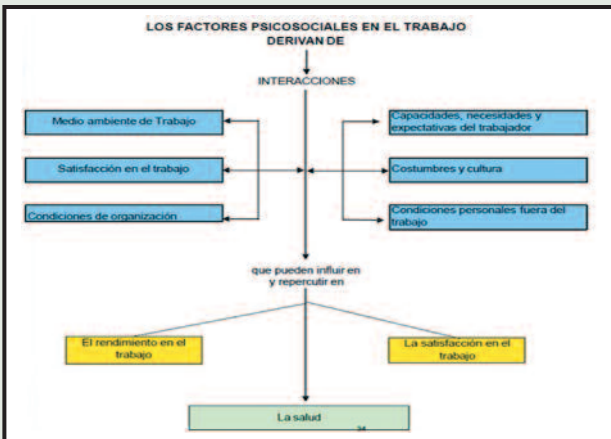
 **Lakeland**

“ **MAMELUCOS  
DESCARTABLES**  
*PARA CADA TIPO DE RIESGO* ”

[www.segucuer.com.ar](http://www.segucuer.com.ar) |    [segucuer.sa](https://segucuer.sa)

Respecto del alcance de las patologías, habitualmente tiende a visibilizarse aquellas localizadas en la esfera psíquica ya que una organización del trabajo disfuncional puede dejar su marca en distintos tipos de alteraciones en la salud mental. Una carga de trabajo que el empleado no puede procesar dejaría secuelas ubicadas en el campo de la carga psíquica. Aunque ésta podría no ser la única consecuencia.

Estudios han demostrado la relación favorable o desfavorable entre la toma de decisiones y el estrés en el funcionamiento organizacional (Álvarez, 2016), como también la creación de círculos entre el estrés, los efectos neurofisiológicos y la toma de decisiones equivocadas (Cote y García, 2016). Lo anterior evidencia que factores estresores, actividades repetitivas y labores que requieren grandes niveles de atención y mucha responsabilidad plantean retos en la vida laboral cotidiana de los trabajadores respecto a los conflictos de decisiones que deben asumir, motivo por el cual dicho fenómeno debe gozar de mayor relevancia con el fin de comprender y generar sistemas de prevención que eviten los accidentes laborales y los problemas de salud asociados.



## METODOLOGIA

Para el desarrollo del presente diagnóstico utilizaremos cuestionarios de los siguientes modelos:

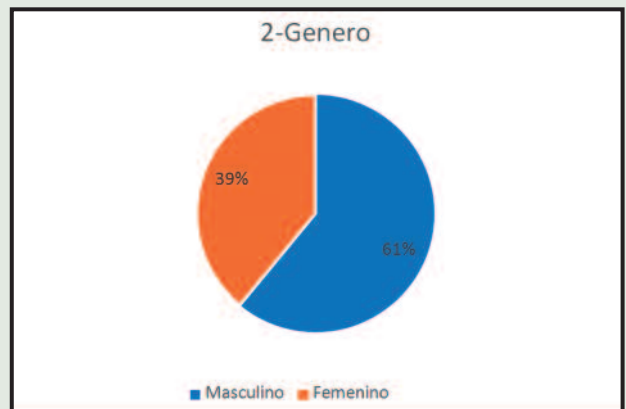
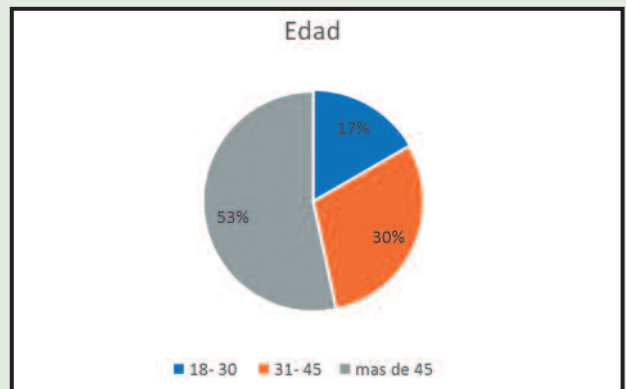
- Cuestionario para evaluar el Estrés Laboral: El Modelo Demanda – Control (DC) de Karasek, que distingue por un lado las exigencias o demandas, en su mayoría de carácter psicosocial y por otro, el control, entendido como el conjunto de recursos que el trabajador tiene para hacer frente a esas demandas.

- Baterías de instrumentos para la Evaluación de Factores de Riesgo psicosocial – Gloria Villalobos 2004. Mediante la identificación y evaluación de riesgos psicosociales, que incluye los riesgos Intralaborales y extralaborales, pretendemos conocer, en forma científica y sistemática, los factores de riesgo psicosocial de las personas acerca de su entorno laboral y condiciones de trabajo, con el fin de elaborar planes que permitan superar de manera priorizada los factores negativos que se detecten y que afectan la salud de los trabajadores afectando el compromiso y la productividad del potencial humano.
- Cuestionario corto homologado para Argentina Copsoq-Arg.

## RESULTADOS

### Circunstancias Individuales

El (53%) de los trabajadores encuestados tienen una edad en el rango mayor de 45 años, el (61%) son hombres, el (60%) tiene más de 10 años de experiencia en la industria, el (30%) tiene más de 10 años de antigüedad en la empresa.



SEGURIDAD INDUSTRIAL

# LLAQUINA S.A.

SEÑALETICA



ATENCIÓN A REVENDEDORES  
ENVÍOS A TODO EL PAÍS  
AMPLIO STOCK



DISTRIBUIDOR PREMIUM DE LAS PRINCIPALES MARCAS



ENCONTRANOS EN LAS REDES



@LLAQUINA



@LLAQUINA\_SA



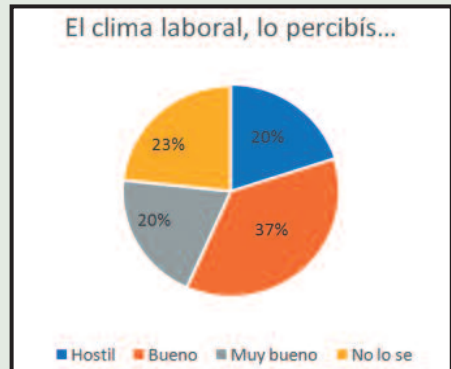
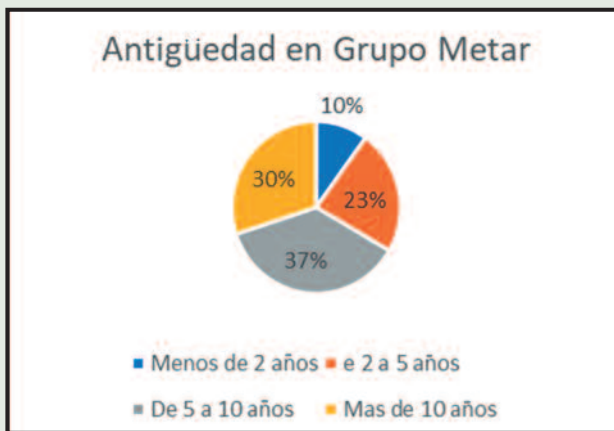
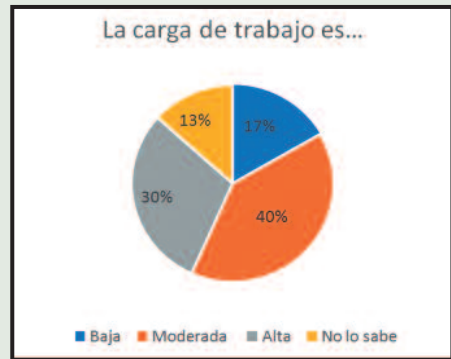
@LLAQUINA



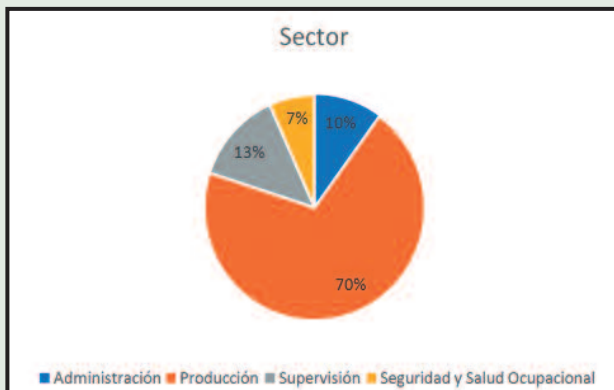
+54 9 11 2181 9517

LLAQUINA S.A.

CERRITO 1254, B1704 RAMOS MEJIA, BUENOS AIRES - TEL. (5411) 4656 4624 - WWW.LLAQUINA.COM.AR - VENTASWEB@LLAQUINA.COM.AR



El sector preponderante con el (70%) es Producción, (13%) Supervisión, (10%) Administración y SSO el (7%)



## Percepción del Contexto de trabajo

El (40%) de los encuestados considera que la carga es Moderada y el (30%) que es Alta. En cuanto a la percepción del clima laboral, solo el (20%) lo percibe como muy bueno, mientras el (37%) lo percibe como bueno.

## Causas de Ausentismo

Consultados por las causas de ausentismo los mayores porcentajes se relacionan con la Falta de compromiso (48%) y Problemas Personales (30%).



## CONCLUSIONES

El análisis de los resultados obtenidos en este diagnóstico permite a primera vista mostrar lo que se apreciaba podía llegar a verse reflejado, las posibles causas de ausentismo y con que estaban relacionadas.

Sobre una población de 30 personas casi la mitad (48%) considera que los niveles de ausentismo tienen como motivo la falta de compromiso. Mientras que el (77%) manifiesta que sus tareas no conllevan a nuevos aprendizajes y el (63%) manifiesta no tener autonomía en las tareas que desarrolla.

Como se puede observar el (53%) tiene más de 45 años, el (60%) tiene más de 10 años en la industria metalúrgica mientras que el (37%) lleva entre 5 y 10 años en la empresa.

Con estos resultados podemos proponer la realización de un segundo diagnóstico para profundizar sobre el indicador la falta de compromiso y si este tiene alguna relación con la franja etaria, el tiempo en la empresa, las tareas asignadas o con la supervisión.

## RECOMENDACIONES

Incluir métodos de identificación de Riesgos Psicosociales en la Gestión de Seguridad y Salud con el fin de detectar y gestionar medidas preventivas y de corrección necesarias.

Crear programas de promoción de vida sana, que incluya a la familia de los trabajadores, implementación de campañas. Temas: Prevención de consumo de sustancias, alimentación nutricional, actividades deportivas y recreativas, fortalecimiento de las relaciones y comunicación efectiva.

Diseñar e implementar un Programa de

Capacitación en el que también se contemplen los Factores de riesgo psicosocial además de promover la Capacitación continua como acción de mejora.

## BIBLIOGRAFIA

- Comisión Europea (2000) *Guía sobre el estrés relacionado con el trabajo - ¿la "sal de la vida" o "el beso de la muerte"?* Luxemburgo, Oficina de Publicaciones Oficiales de las Comunidades Europeas.
- Decreto N° 1278/00 <http://www.infoleg.gov.ar/infolegInternet/anexos/65000-69999/65620/norma.htm>
- Decreto N° 491/97 <http://infoleg.mec.gov.ar/infolegInternet/anexos/40000-44999/43703/norma.htm>
- Decreto N° 658/96 <http://www.infoleg.gov.ar/infolegInternet/anexos/35000-39999/37572/texto.htm>
- Dejours, Christophe (1990) *Trabajo y desgaste mental*, Buenos Aires, Ceil- Humanitas.
- Giraud, E. y Neffa, J.C. (1990) *Condiciones y Medio Ambiente de Trabajo (CyMAT), Programa Interdisciplinario de Investigaciones sobre Tecnología, Trabajo y Empleo (PROIETTE). Area de Estudios e Investigación en Investigación en Ciencias Sociales del Trabajo (SECYT), s/d*



# LEPTOSPIROSIS MANIFESTADA EN LOS TRABAJADORES AGRÍCOLAS

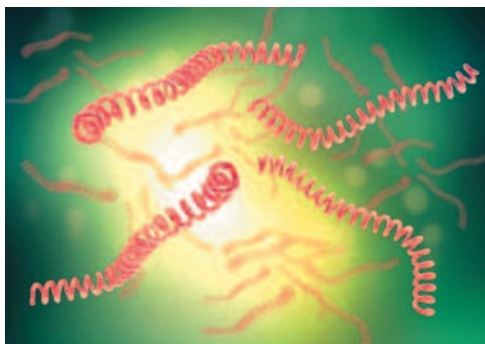
*Por: Andrada Celina, Cardozo María B., Girardi Ángel, Párraga Christian y Romero Desireé  
Materia: Enfermedades Profesionales - Escuela Superior*

Las zoonosis son enfermedades de los animales que se transmiten a las personas por contacto directo con el animal enfermo, a través de algún vector (como los insectos), o por consumo de alimentos (de origen animal sin controles sanitarios correspondientes, o frutas y verduras crudas mal lavadas).

Las zoonosis son causadas por parásitos, virus o bacterias que producen desde enfermedades leves hasta daños más graves, incluso la muerte.

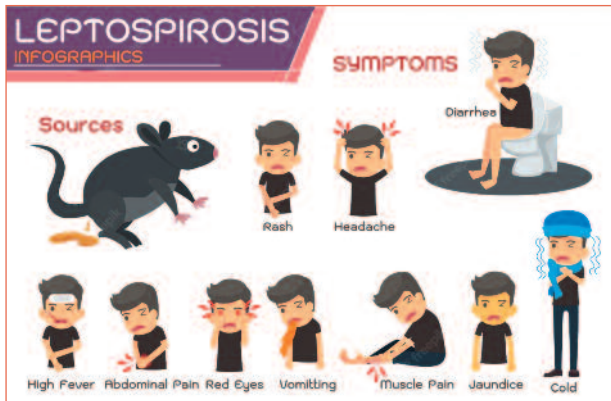
Se califican como endémicas aquellas zoonosis que son propias de una región del país. Actualmente, esto se encuentra relativizado ya que los transportes, viajes y migraciones internas cada vez más frecuentes han contribuido a su

dispersión activa por el territorio y al contagio no vectorial de la enfermedad.



Desde el punto de vista de riesgos del trabajo, las zoonosis endémicas se encuadran dentro de las enfermedades profesionales, aunque trascienden el ámbito laboral. Las condiciones que dan lugar a estas enfermedades suelen encontrarse tanto en lugares de trabajo, como en las





viviendas y por eso, el equipo de salud las aborda de manera integral.

A través de un enfoque de prevención teniendo en cuenta que, manteniendo empresas saludables o espacios de trabajo seguros, los empleadores a través de campañas de concientización, podrán garantizar bienestar integral de sus trabajadores, viendo a su salud como un todo, dentro y fuera del trabajo.

La leptospirosis siendo una enfermedad zoonótica tiene distribución cosmopolita con comportamiento endémico en países tropicales y subtropicales y recurrencia de brotes frecuentes en especial en naciones en vías de desarrollo, considerándose también enfermedad de tipo ocupacional o profesional, siendo los registros deficientes por las dificultades para el diagnóstico.

# JARVIS

## GUANTES Y DELANTALES JARVIS DE ACERO INOXIDABLE



Los guantes y delantales **JARVIS** fabricados con malla de acero inoxidable reunen en forma simultánea resistencia, confiabilidad y seguridad, garantizando protección total contra cortes o pinchazos provocados por cuchillos.



RESISTENCIA - FLEXIBILIDAD - DURABILIDAD - PRACTICIDAD



No obstante, los grupos ocupacionales de riesgo en la actualidad no difieren en mucho con población general. La transmisión más habitual es el contacto de piel y mucosas con excreciones de animales infectados jugando un papel importante el agua con orina de estos. La leptospirosis crónica ha sido debidamente demostrada en varios países aun con serología relativamente baja, con grandes pérdidas económicas y discapacidad constituyendo problema de Salud Pública.

La leptospirosis puede presentarse con una amplia variedad de manifestaciones clínicas, desde una forma leve a una enfermedad grave y a veces fatal. Sus síntomas pueden parecerse a varias enfermedades, como influenza, dengue y otras enfermedades hemorrágicas de origen viral; es importante el diagnóstico correcto (clínico y de laboratorio) al inicio de los síntomas para evitar casos graves y salvar vidas principalmente en situaciones de brotes.

### **Caso Clínico en Estudio:**

En el caso en estudio, se trata de una leptospirosis, que se desarrolla en el ejercicio de la jornada laboral, en el Huerto Los Primos, se presume que las condiciones y medioambiente de trabajo (CyMAT), tienen estrecha vinculación con el origen de la

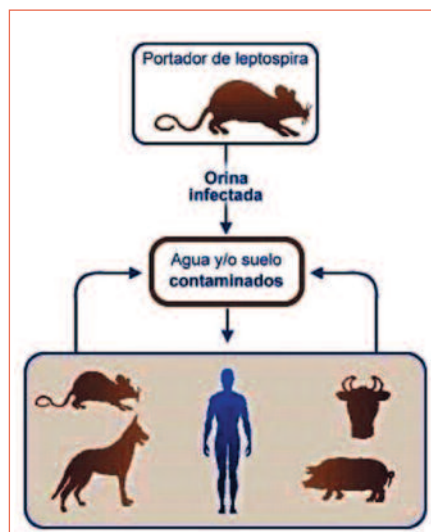
enfermedad, ante el desconocimiento de medidas preventivas, la precaria educación, la falta de equipos de protección personal.

Se toma en consideración que el trabajador Pablo Emilio Camacho Peña, de 52 años de edad, con una antigüedad laboral de 27 años, pernocta en su lugar de trabajo, teniendo sólo los días sábados y domingos de franco, en el lugar se dedican a la siembra, recolección de arroz y otras verduras, también desempeñan actividades de plomería, mantenimiento a los distintos espacios.

El trabajador afectado refiere antecedentes familiares de padres fallecidos de cardiopatía congénita, antecedentes personales de hipertensión arterial y apendicetomía, teniendo 9 días, sin mejoría aparecen manifestaciones digestivas

como anorexia, náuseas, vómitos, dolor abdominal y diarrea, tos y dolor torácico, mialgia (en particular en el músculo de la pantorrilla) e ictericia a nivel oftalmológico la inyección conjuntival.

Siendo notoria la historia clínica presentada al médico laboral, que presta servicios en los exámenes periódicos al empleador, solicita estudios de diagnósticos, considerando que, en los espacios de trabajo por la falta de



EQUIPOS Y VEHICULOS  
PARA LA LUCHA CONTRA  
INCENDIOS Y RESCATE



**RAPTOR TI-15**  
Autobomba de Rápida Intervención



**TMGC-3000**  
Tráiler Monitor Gran Caudal



**EQUIPAMIENTO LUKAS**  
Herramientas Hidráulicas de Rescate





higiene, las condiciones ambientales hay presencia de roedores, por lo que hay prevalencia de leptospirosis.

El trabajador afectado deterioró más la función renal precisando diálisis y medidas de soporte durante su ingreso hasta la normalización de las alteraciones clínico-analíticas del proceso.

El diagnóstico de la enfermedad profesional estuvo generalmente basado en la serología junto con una presentación clínica y datos epidemiológicos (antecedentes de posible exposición, presencia de factores de riesgo, demostrados en las condiciones laborales). La prueba de aglutinación microscópica (MAT por su sigla en inglés) y el inmuno ensayo enzimático o enzimo-inmunoanálisis (ELISA) son dos pruebas serológicas que se utilizaron para el diagnóstico de laboratorio de leptospirosis.

Se compararon al menos dos muestras consecutivas de suero, tomadas a intervalos de cerca de 10 días, para observar un incremento de cuatro veces o más en anticuerpos. El aislamiento de leptospiras de la sangre, orina u otros materiales clínicos a través del cultivo, la reacción en cadena de polimerasa (PCR) y las técnicas de tinción inmunológica fueron determinantes para confirmar y diagnosticar la enfermedad profesional en el trabajador.

En el ambiente donde el trabajador afectado realizaba sus labores hay condiciones insalubre y presencia de roedores, actividad al aire libre, con presencia de lodo, con animales, en siembras de arroz y caña de azúcar, el constante mantenimiento de alcantarillas la presencia de aguas y comidas contaminadas con orina de ratas y ratones portadores de la bacteria de leptospira, fueron los considerados agentes causales de la leptospirosis.

Se deduce que el trabajador consumió bebidas y alimentos contaminados o que ingresaron por la piel a través de heridas sufridas, durante el período laboral fueron los factores condicionantes ambientales de origen biológico, para contraer y desarrollar la enfermedad sistémica, considerada profesional.

Se considera que la noxa fue la espiroqueta del género leptospira, presentes en sangre y orina del trabajador afectado, cuya transmisión se produjo por contacto directo o indirecto con la orina de animales infectados. La vía de entrada es a través de las mucosas, principalmente las de la boca, ojos y nariz, o por cortes o abrasiones de la piel, la cual deterioró la salud del trabajador con manifestaciones digestivas, como anorexia, náuseas, vómitos, dolor abdominal, diarrea, manifestaciones respiratorias como tos o dolor torácico y la inyección conjuntival.

Los trabajadores agrícolas, como es el caso en estudio dependen del nivel general de los servicios de salud pública en las regiones rurales, también la atención médica, el abastecimiento adecuado en agua y los sistemas de desagües de aguas residuales son generalmente insuficientes.

Las malas condiciones de higiene en las zonas de habitación, se encuentran no sólo en las pequeñas explotaciones sino también en las grandes empresas, que proveen viviendas a los trabajadores temporeros y migrantes.

Estas enfermedades se pueden evitar, brindando sesiones educativas constantes, garantizando ambientes de trabajo saludables y seguros, inspecciones a los puestos y lugares de trabajo, otorgar equipos de protección personal, evaluaciones médicas periódicas y con el consumo de alimentos limpios y agua potable.

#### ***Medidas preventivas:***

Para garantizar un crecimiento sostenible de la agricultura, se debería proporcionar a los trabajadores agrícolas y a sus familias los medios para satisfacer sus necesidades básicas dándoles acceso a condiciones de trabajo y de vida adecuadas, protegiendo su salud y su bienestar y promoviendo la protección del medio ambiente en el que trabajan y viven.

Las medidas de seguridad y salud en la agricultura,

# M Melisam FIRE GROUP

## Soluciones integrales en Protección Contra Incendios.

BRINDAMOS DISEÑO Y MONTAJE DE OBRAS  
LLAVE EN MANO CON UN MANTENIMIENTO  
INTEGRAL CERTIFICADO.

**M Melisam**  
INGENIERIA

**M Melisam**  
EXTINTORES

**M Melisam**  
MANTENIMIENTO

NUEVAS DIVISIONES

**M Melisam**  
— E · P · P —

Elementos de Protección Personal



**M Melisam**  
SANIDAD +

Productos de Bioseguridad y Sanitización



[www.melisam.com](http://www.melisam.com)  
[info@melisam.com](mailto:info@melisam.com)  
Tel. (5411) 4766-6100



incluida la extensión progresiva de los servicios de seguridad y salud en el trabajo, deberán abordarse en el marco de una estrategia claramente definida e integrarse en una política de desarrollo rural que abarque tanto a las empresas comerciales (plantaciones) como a las pequeñas propiedades.

Esto requiere la implementación de políticas nacionales eficaces, programas específicos al nivel municipal y local y planes de acción estratégicos al nivel de la empresa, que hagan énfasis en la prevención. La extensión de los servicios de salud en el trabajo a la población rural debería integrarse en las estructuras de la atención primaria en la salud.

Para trabajar en zonas inundadas o realizar tareas de desratización o desmalezado / limpieza de baldíos, usar guantes y botas de goma.

También llevar siempre guantes para tareas de cosecha. Mantener el orden y limpieza del establecimiento, terreno y caminos de acceso.

Tener rutinas regulares de desratización. En caso de detectar roedores, limpiar y desinfectar el espacio y las superficies con las que pudo haber tenido contacto.

Mantener a los animales en sus corrales y establos, que éstos estén limpios y ordenados. Realizarles controles de salud y vacunarlos regularmente en zonas endémicas. Estar atento a la salud del ganado.

Ante la aparición de abortos en animales, consultar inmediatamente al veterinario. Los trabajadores rurales o de alcantarillas deben realizar sus tareas siempre provistos de calzados cerrados.

Al trabajar con animales en zonas endémicas usar elementos de protección personal (botas, gafas y guantes). Estar atentos para no entrar en contacto con su orina ni otros fluidos corporales.

Ante la confirmación de un caso en el lugar de trabajo, avisar a las autoridades sanitarias para localizar otros expuestos y la fuente de infección. Alertar a los trabajadores y explicarles a qué síntomas deben estar atentos para la consulta médica.

Los trabajadores potencialmente expuestos al agente (veterinarios, trabajadores de mataderos, granjas, hatos, corrales o en contacto con cualquier lugar

contaminado) deben de usar botas, guantes y delantales cuando realizan actividades de riesgo. Son importantes las medidas de higiene personal, lavado de manos, cambio de ropa de trabajo y no comer, beber o fumar en zonas de trabajo.

Por otra parte, la prevención individual se basa en la educación e información sobre los medios de transmisión de la enfermedad. Se debe evitar nadar o tener contacto con agua, barro y vegetación que puedan estar contaminadas, especialmente, cuando la persona tiene erosiones o heridas en la piel.

Se deben utilizar elementos de protección cuando se realizan actividades recreativas en aguas potencialmente contaminadas.

### **Legislación:**

*En nuestra legislación encontramos instrumentos legales que regulan los protocolos de denuncias obligatorias acerca de la leptospirosis, el carácter de declaración de enfermedad profesional y la inspección de trabajo en concordancia con lo establecido en la OIT.*

*Ley 24.557/95*  
*<http://servicios.infoleg.gob.ar/infolegInternet/anexos/25000-29999/27971/norma.htm>*

*Decreto 3640/1964 Ley 15.465*  
*Reglamentación. <http://www.msal.gob.ar/dlsn/categorias/enfermedades/decreto-36401964>*

*Convenio N°129 relativo a la Inspección del Trabajo en la Agricultura, año 1969, adoptado en la 53ª Reunión de la Conferencia General de la Organización Internacional del Trabajo. <http://servicios.infoleg.gob.ar/infolegInternet/anexos/205000-209999/207398/norma.htm>*

### **Bibliografía consultada:**

*Manejo de la leptospirosis, OPS. <https://www.paho.org/es/temas/leptospirosis#:~:text=Pruebas%20de%20laboratorio%20para%20la%20confirmaci%C3%B3n&text=El%20aislamiento%20de%20leptospiras%20de,estar%20disponibles%20en%20algunos%20centros.>*

*Seguridad y Salud en la Agricultura, OIT. [https://www.ilo.org/wcmsp5/groups/public/@ed\\_protect/@prot\\_rav/@safework/documents/publication/wcms\\_117460.pdf](https://www.ilo.org/wcmsp5/groups/public/@ed_protect/@prot_rav/@safework/documents/publication/wcms_117460.pdf)*

*Enfermedades infecciosas leptospirosis, Guía para el equipo de salud. <https://www.entrerios.gov.ar/msalud/wp-content/uploads/2018/05/guia-medica-leptospirosis.pdf>*



# ¡PROTEGETE DEL FRÍO!



## CONOCÉ NUESTRA LÍNEA COMPLETA



Seguinos!



WhatsApp Oficial: +54 11 5782 5252

+54 9 (11) 4442-3773 | +54 (11) 4442-2505

ventas@depascale.com.ar

# IMPLEMENTACIÓN

PTOTECCION  
AMBIENTAL

# TELETRABAJO

Su impacto en el medioambiente y como puede reducir la huella de carbono en la Empresa Agencia Marítima Internacional S.A.

Por: *Maria Elisa Sosa Portillo - Diplomatura en Protección Ambiental*

## 1. OBJETIVO

El objetivo del proyecto es analizar si la implementación del teletrabajo puede reducir las emisiones de GEI generadas por el transporte de pasajeros y/o el uso de vehículos o motos durante el traslado laboral, por parte del personal de Agencia Marítima Internacional S.A. Asimismo, desafiar si una mayor implementación del teletrabajo nos acerca a los objetivos climáticos del Acuerdo de París, como así también, al objetivo OPDS de adoptar medidas urgentes para combatir el cambio climático y sus efectos.

## 2. ANTECEDENTES

### 2.1 ANTECEDENTES DE LA EMPRESA

Agencia Marítima Internacional S.A. (AMI) es parte

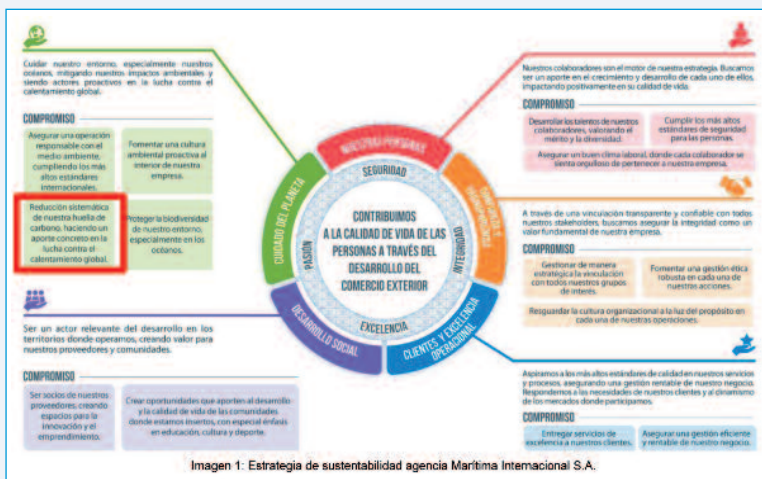
del Grupo Ultramar y actualmente tiene presencia en los principales puertos argentinos, ofreciendo servicios en toda la cadena de transporte y logística.

Con una trayectoria de 70 años, AMI se caracteriza por ser una empresa liderada por sus propios dueños, actualmente por su tercera generación.

Como parte de su plan estratégico de sostenibilidad y de suscribirse los objetivos OPDS, se ha propuesto contribuir con la calidad de vida de las personas a través del desarrollo del comercio exterior. Por ello, ha impulsado 5 pilares estratégicos, en el que se encuentra el compromiso ambiental de reducir sistemáticamente la huella de carbono, haciendo un aporte concreto en la lucha contra el calentamiento global.

Si bien AMI ha comenzado a implementar mediciones de Huella de Carbono e implementado acciones concretas a su reducción, ninguna de ellas, vinculadas a la reducción del consumo de combustible.

A raíz de la pandemia, muchas empresas vieron al teletrabajo como una manera efectiva de seguir trabajando y minimizar el riesgo sanitario. AMI fue una de ellas, y si bien esta nueva modalidad de trabajo, generado por la crisis del coronavirus, podría haber acelerado la implementación de esta modalidad, esto no





# ZAPATILLA 4001



**ANDÁ A  
LO SEGURO**

fue así. Una vez que el gobierno argentino decretara el final del confinamiento social, los Directores de la empresa, exigieron el regreso obligatorio a sus oficinas, sin analizar la posibilidad de un esquema híbrido para sus empleados.

## 2.2 CRISIS DEL COVID-19

A raíz de la pandemia de COVID-19 los países tuvieron que impulsar numerosas medidas para contener la expansión del virus. El resultado de estas fue un cierre global (confinamiento), que tuvo fuertes impactos ambientales desde el punto de vista de la protección del clima y en el cumplimiento del Acuerdo de París.

Muchos estudios demuestran, que el confinamiento y las medidas adoptadas por los diferentes gobiernos, tuvieron un impacto radical en el nivel mundial de emisión de GEI. El dióxido de carbono (CO<sub>2</sub>) disminuyó en un 17 % a principios de abril de 2020. Casi el 50% de la disminución de las emisiones mundiales de CO<sub>2</sub> registradas están vinculadas al sector del transporte. Esto se debió a la gran disminución de los desplazamientos al trabajo y los viajes diarios destinados al comercio y al ocio.

Estos resultados, me llevan a cuestionar que tan necesario es la movilidad relacionada con el trabajo y su relación con el posible ahorro de emisiones. Considerando además, que tiene otros beneficios sobre el medioambiente, como ser la reducción del ruido o la contaminación atmosférica, entre otros.

## 2.3 AMBITO LEGAL

Si se busca alcanzar el objetivo del Acuerdo de París de neutralizar las emisiones GEI para el año 2050, los cambios impulsados por el COVID-19, representaron una oportunidad para los países y sobre todo para las empresas, en reformular la manera en que gestionamos los negocios, con el fin de que sean más ecológicos y resilientes al cambio climático. El Teletrabajo, es una de ella, contribuyendo con la disminución de las emisiones derivadas del transporte de pasajeros y traslado por movilidad propia por ocasión de trabajo.

## 2.4 NEGATIVAS DEL PROYECTO

Si bien hay estudios que demuestra que la

implementación del Teletrabajo, redujo la contaminación ambiental, se deben considerar los aspectos negativos de este proyecto:

- Mayor consumo de energía: Existe un consumo de electricidad y combustible, que aumenta cuando se trabaja fuera de la oficina. En muchos casos el trabajar en casa, exige un mayor consumo en sus hogares: electricidad por mayores dispositivos conectados, aire acondicionado, calefacción, luz, etc. Se deberá considerar si el aumento de este consumo es menor al potencial ahorro.
- Desplazamientos secundarios: muchas veces la asistencia a las oficinas es aprovechada para completar otros desplazamientos necesarios, que debe realizarse de manera obligatoria. Como ser, asistir a una consulta medica, tramites bancarios, compras, etc. También se deberá considerar, que quienes trabajan en sus hogares, pueden llegar a aumentar los desplazamientos por ocio, dado que existe un ahorro de tiempo por traslados laborales o por necesidad de sociabilizar.
- Limitación de horas de trabajo: Muchas veces las empresas no pueden estimar la jornada laboral cumplida si se realiza desde sus hogares. Esto aplica ya sea para quienes trabajen horas extras, mayor consumo, como para quienes no completen realmente sus horas laborales. En mi propuesta no se considerara quienes realicen jornada mixta (mitad en la oficina y mitad desde casa) o quienes siguen trabajando desde casa tras regresar de la oficina.

## 3. ALCANCE

El presente proyecto se centrara en la movilidad del personal asignado en las oficinas, ubicadas en Sede Central (calle 25 de mayo 555, pisos 5, 19 y 20 - Edificio Chacoffi) de la Empresa Agencia Marítima Internacional S.A.

Se realiza una estimación de las emisiones de Gases de Efecto Invernadero, traducidas en Emisiones de CO<sub>2</sub>, liberadas a la atmosfera por el consumo de combustibles por transporte, vinculadas a la movilidad del personal al asistir presencialmente a la oficina.

*Consideraciones para el presente estudio:*

De la nomina total de colaboradores en oficina Buenos

# EXCELENCIA EN CALIDAD Y CONFIABILIDAD



**Instalaciones llave en mano - Auditoría  
- Mantenimiento - Ingeniería**



**Damianich & Sons**  
desde 1945

**Sistemas contra incendio**

[www.damianich.com](http://www.damianich.com)

**Damianich & Sons**

- 🏠 Cnel. Teodoro García 1875 - 1887  
(B1704GUO) Ramos Mejía - Bs.As. - Argentina
- ☎ +54 11 4488 2478 / 1296
- ✉ [info@damianich.com](mailto:info@damianich.com)
- 🌐 [www.damianich.com](http://www.damianich.com)

Aires, solo el 90 % (130 personas) pueden realizar Teletrabajo, el resto requieren de modo presencial.

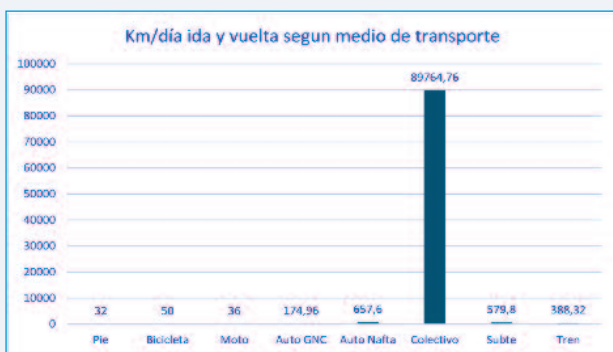
Periodo de Reporte comprendido por el año 2021.

#### 4. DESARROLLO

Para poder llevar adelante el proyecto de medición del potencial ahorro de emisiones GEI, se debe conocer la cantidad de km recorridos, el medio de transporte utilizado y establecer los factores de emisión, para cada uno de estos. Para ello, se elabora las siguientes tablas de referencia:

Medio Transporte	1 KM/DÍAS	Factor de emisión (Kg CO2 eq)	Referencia
Pie	1	0	
Bicicleta	1	0	
Moto	1	16,35	Informe Calculador Prov. Bs. As.
Auto Nafta	1	65,41	Informe Calculador Prov. Bs. As.
Auto GNC	1	44,85	Informe Calculador Prov. Bs. As.
Camioneta Nafta	1	32,71	Informe Calculador Prov. Bs. As.
Camioneta Diesel	1	44,6	Informe Calculador Prov. Bs. As.
Colectivo	1	6,12	Informe Calculador Prov. Bs. As.
Combi	1	70,08	Informe Calculador Prov. Bs. As.
Subte	1	0.005	Huella Ecológica CABA por pasajero
Tren	1	0.033	Huella Ecológica CABA por pasajero

Tabla 2: Elaboración propia – Referencia



En líneas generales, el teletrabajo supone una potencial reducción de las emisiones producidas por los desplazamientos laborales. Actualmente, no todas las empresas han adoptado esta acción, como así también comenzar a aumentar la cantidad de días de teletrabajo. La propuesta presentada contribuiría a reducir una parte de las emisiones del transporte de pasajeros en el ámbito del AMBA.

Sin embargo, también queda claro que la promoción del teletrabajo es únicamente un componente más del conjunto de medidas necesarias para frenar las emisiones de CO2 de acuerdo a los objetivos climáticos de la OPDS y del Acuerdo Paris.

#### 5. PROPUESTA DE PLAN DE APLICACIÓN/MEJORA (COSTOS/PLAN CONCRETO/RECURSOS)

##### 5.1 Plan de aplicación:

Para poder cuantificar el potencial ahorro de emisiones por los desplazamientos de los colaboradores, de la oficina ubicada en CABA, se presenta el Gantt del proyecto:

##### Fase Inicial:

**Kick Off y Definición de responsable:** Desarrollo de reunión del proyecto con las partes interesadas internas de la empresa (Responsables de RRHH, sistemas y la Dirección, según SGI). Determinar el equipo de trabajo y las responsabilidades dentro del proyecto. Definición del Focal Point.

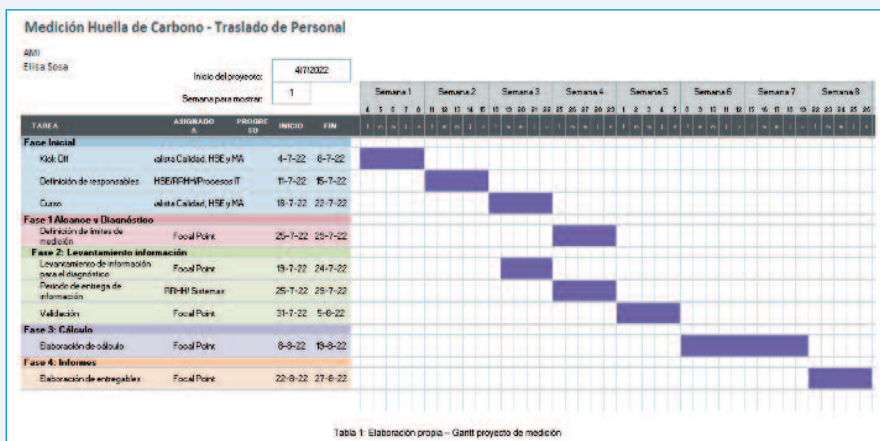
**Curso:** Desarrollar Capacitación Huella de Carbono a las partes involucradas.

##### Fase 1 - Alcance y Diagnostico

**Definición de límites de medición:** identificación de la nómina a ser considerada dentro del estudio de estimación. En esta fase se deberá identificar quienes no pueden realizar Teletrabajo, por sus funciones operativas que exigen presencialidad. Identificación de método de obtención de datos.

##### Fase 2 - Levantamiento de información

Levantamiento de la información para el diagnóstico:



Envío de requerimientos de información a RRHH y Sistemas.

- Nómina de RRHH oficina Buenos Aires con domicilios particulares declarados 2021
- Listado del personal autorizados para el ingreso a cochera (motos y autos) 2021
- Listado de personal que accede al espacio verde – estacionamiento de bicicletas 2021
- Listado del personal que por su tipo de tarea requieren 100% de presencialidad 2021 (ejemplo recepcionista, cajeros, etc.). Sera considerado exclusiones.
- Listado del personal que se le reintegra gastos por uso de cocheras externas 2021.

### Entrega de información al Focal Point

**Validación:** Revisión, validación y sistematización de la información enviada por parte de RRHH y Sistemas.

### Fase 3 - Elaboración de calculo

**Cálculo:** Elaboración de la herramienta de cálculo. Estimación de los Kms. recorridos por día para trasladarse hacia el trabajo y del trabajo a su casa. Cálculo de emisiones según el medio de traslado. Este resultado se multiplicará por los días laborales del año 2021 (244 días – 14 días de vacaciones= 230).

### Fase 4 - Informes

Elaboración de entregables: diagnóstico inicial, resultados y conclusiones.

Medio de transporte	Km/día ida y vuelta al trabajo total	Emisiones (KgC02eq)
Pie	32	0
Bicicleta	50	0
Moto	36	588.71
Auto GNC	174,96	7846.96
Auto Nafta	657,6	43014.93
Colectivo	89764,76	10871.6
Subte	579,8	2.89
Tren	388,32	12.81
Total: 916833.44 km		62337.9 KgC02eq diario

Tabla 3 – Elaboración propia – Factor de emisión diarias según medio de transporte

Para estimar el potencial ahorro, se ha considerado las distancias recorridas por el personal, según la herramienta Google Maps y cuál era el medio de transporte más rápido. Con excepción de quienes cuentan con acceso a cocheras, que se consideró el viaje en automóvil/moto, según el caso. Luego se multiplicaron por el KgC02eq, según el medio de transporte.

**Potencial ahorro por 1 día de teletrabajo:**  
 $62337.9 \text{ KgC02eq diario} \times 230 = 14337.71$   
**KgC02eq evitadas**

**Potencial ahorro por 2 días de teletrabajo:**  
 $62337.9 \text{ KgC02eq diario} \times 460 = 28675.43$   
**KgC02eq evitadas**

### 5.2 Recursos

La implementación de teletrabajo requería de los siguientes recursos:

Trabajos en  
**Espacios Confinados**

LIMPIEZAS | INSPECCIONES | REPARACIONES

Tanques de hidrocarburos • Reactores  
EECC con altos niveles de LEL • Bodegas de barcos

**VALGO S.R.L.**

(11)4653.2507 11.5307.2333

LEY 19587 | RES. SRT 953/10 | IRAM 3625

- Se deberá garantizar que el personal cuente con todo el equipamiento - hardware y software - necesarios para el desempeño de las tareas.
- Según Ley de Teletrabajo, se le deberá considerar el pago proporcional de internet.
- La empresa deberá asumir los costos de instalación, mantenimiento y reparación de las herramientas de trabajo o compensar al trabajador por el uso de herramientas propias.
- Se deberá entregar matafuego y botiquín de primeros auxilios a todo el personal.
- Por otro lado, como reducción de costos permitiría dejar de alquilar 1 de los pisos, por reducción en requerimientos de puestos de trabajo.

## 6. CONCLUSIONES

En términos generales, el cambio climático corresponde a un fenómeno atribuido directa o indirectamente a la actividad humana, provocando un incremento en la concentración de los llamados GEI.

De acuerdo a este aumento de emisiones y las evidencias científicas sobre el cambio climático, se hace necesario adquirir un compromiso y ser responsable socialmente para contribuir al logro de una sociedad mejor y medio ambiente más limpio. En este mismo escenario, se vuelve necesario implementar medidas que tiendan a la eficiencia en el uso de los recursos y a la disminución de los impactos ocasionados. No obstante, la implementación de medidas, así como también la determinación de ellas, debe realizarse sobre bases confiables que direccionen los esfuerzos y el compromiso de la empresa frente a un desafío sin precedentes como el cambio climático. En este contexto, la identificación y cuantificación de las emisiones de GEI, se convierte en el primer paso para la determinación y dirección de medidas, enmarcadas en la planificación de una gestión que tienda al desarrollo sustentable.

En el análisis, permite comenzar a ver el Teletrabajo no solo como un beneficio otorgado por las empresas a sus colaboradores, sino también como una acción concreta para comenzar a reducir nuestra huella de carbono. Para aquellos casos donde el teletrabajo no sea una opción, impulsar incentivos para el uso de transportes más ecológicos, como la bicicleta. Si bien el mayor impacto está asociado al transporte público (colectivo), la implementación masiva del Teletrabajo en zonas de mayor tráfico urbano, como

es el AMBA, permitiría disminuir la frecuencia de colectivo, ampliar estación de espacios verdes y bicisendas, el lugar de continuar obras que benefician el uso de autos particulares y colectivos.

Para concluir, conforme a lo mencionado anteriormente, se puede destacar los siguientes aspectos positivos y negativos del mismo:

### • **Positivas:**

Menor contaminación ambiental. Disminución del ausentismo por enfermedad.

**Colaboradores:** Autonomía / Poder trabajar sin moverse de casa, disponibilidad para organizar el tiempo. Ahorro de tiempo y dinero en desplazamientos.

**Empresa:** Ahorro de costos y espacio. Es un instrumento inmejorable para que los padres con hijos menores o personas que por alguna razón deben estar más tiempo en sus casas puedan conciliar entre el ámbito de trabajo y la familia, no estando sometidos a un horario laboral rígido. Reduce los accidentes in itinere. Aumenta la productividad laboral porque evita el traslado al trabajo y por consiguiente el tiempo inactivo del trabajador. Facilita la continuidad operativa ante situaciones de catástrofes naturales o pandemias.

• **Negativas:** Inversión de tecnología y equipamiento. Necesidad de alta autodisciplina para poder organizarse. Dificultad para motivar a los trabajadores. Pérdida de fuerza corporativa. Puede producir sensación de aislamiento en el trabajador y conducir a problemas de tipo psicológico y relacionales. Dificultan de control de Salud e Higiene del personal (principalmente ergonómicos). Ciberseguridad.

Por ello, es importante equilibrar el potencial ahorro de emisiones con los riesgos asociados, considerando tienen los aspectos legales enmarcados en la Ley de Teletrabajo.

## 7. BIBLIOGRAFIA

- <https://www.france24.com/es/20200602-dia-medio-ambiente-confinamiento-reducci%C3%B3n-emisi%C3%B3n-co2>
- <https://www.argentina.gob.ar/justicia/derechofacil/leysimple/teletrabajo>
- [https://www.gba.gob.ar/desarrollo\\_agrario/huella\\_de\\_carbono/que\\_es\\_la\\_huella\\_de\\_carbono](https://www.gba.gob.ar/desarrollo_agrario/huella_de_carbono/que_es_la_huella_de_carbono)
- <https://www.buenosaires.gob.ar/ecobici/huellaecologica>





**CleanSpace**  
RESPIRATORS

“ Únicos  
**RESPIRADORES**  
**INTELIGENTES** del  
mundo



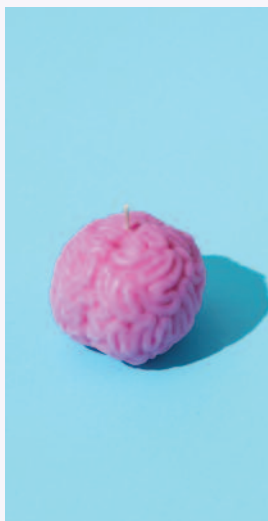
# NEUROCIENCIAS APLICADAS AL COMPORTAMIENTO HUMANO Y ORGANIZACIONAL

*Por: Dr. Oscar Malfitano Cayuela - CEO de Alta Gerencia Internacional*

La reciente pandemia transformó disruptivamente la sociedad y en la actualidad creo que entre otras, ostenta características de:

## **Sociedad Caótica: Compleja, Ambigua, Obsoleta y Sorpresiva.**

Difícil de para el desarrollo de elaboración de estrategias en contextos inciertos, que dificultan el desarrollo de las organizaciones, con cambios rápidos que requieren precisiones para la mente del manager, gerente o conductor de las organizaciones, no está preparado.



## **Sociedad Híbrida: Integradora de factores sociales y comerciales en crisis globales.**

Caracterizada por una constante ambigüedad, con altísimos cambios económicos, políticos, sociales, culturales y tecnológicos, que requiere un pensamiento crítico especial que permita la construcción de liderazgos compartidos en valores de género y que además tiendan al equilibrio sostenible y sustentable de las organizaciones y de quienes laboran en ellas.





Av. 25 de Mayo 435,  
Lanús Oeste, C.P. (B1824NME)  
BS. AS. Argentina

# SEMIMASCARA 5344

Respirador con base  
facial de silicona



**FRAVIDA**  
Equipos de Protección Personal

CATALOGO AQUI



## CARACTERISTICAS, BENEFICIOS Y CONFORT:

Máscara de Silicona líquida, grado-alimenticio, no produce daño a la piel, buen ajuste y sello facial.

Más espacio para respirar, menor resistencia a la respiración. Diseño moderno, de tonos azules, de arnés ancho para mayor comodidad.

Sistema de ajuste de la máscara FAST TRACK en todas los terminales de arnés y con sistema DROP DOWN para desplazar la máscara del rostro sin remover el arnés desde la cabeza.

**NIOSH**  
Norma 42CFR84



5344/20	5344/21	5344/27	5344/10	5344/00	5344/11	5344/26	5344/26OV	5344/12
Filtro Vapores Organicos	Filtro Gases Ácidos	Filtro Multigas	Prefiltro N95	Retenedor para Prefiltro N95	Adaptador para Filtro P100	Filtro de Particulas P100	Filtro de Particulas P100 + Vapores Organicos	Cubre Filtro P100



(54 11) 4241-5419



ventas@fravida.com.ar



www.fravida.com

**Recursiva: Con la necesidad de reinventarse así misma, sin perder su esencialidad.**

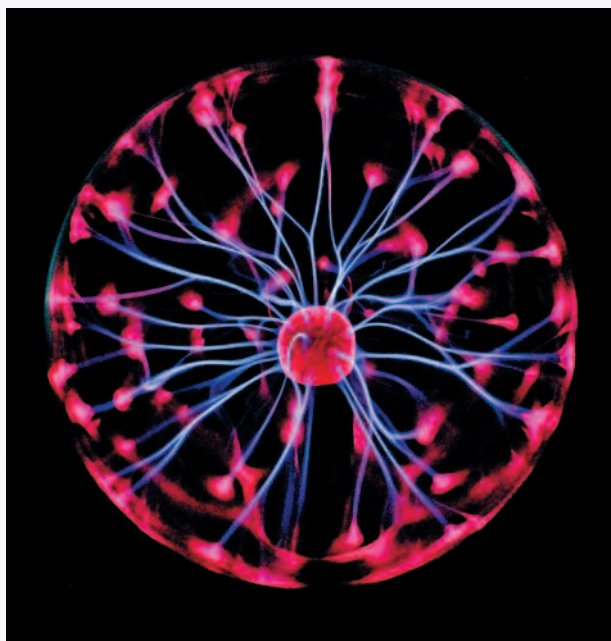
Que requiere una visión integradora y articuladora de los cambios de modelo mental de quienes gobiernan, administran, gestionan y lideran la reconstrucción de una nueva sociedad, que enfrenta una crisis histórica única a nivel global de la cual Argentina no es una excepción.

Es por ello, que para enfrentar esta situación, caótica, híbrida y recursiva, proponemos:

El Diplomado de Neurociencias Aplicadas al Comportamiento Humano y Organizacional, porque a través de las Neurociencias, entendidas como el conjunto de ciencias que desde diversos puntos de vista estudian el sistema nervioso del ser humano.

La atención de Alta Gerencia Internacional se focaliza en el proceso de percepción, interpretación, comunicación y recuerdo de la información que el ser humano utiliza para implementar la función integral del management (gerenciar, gobernar, conducir y liderar) organizaciones.

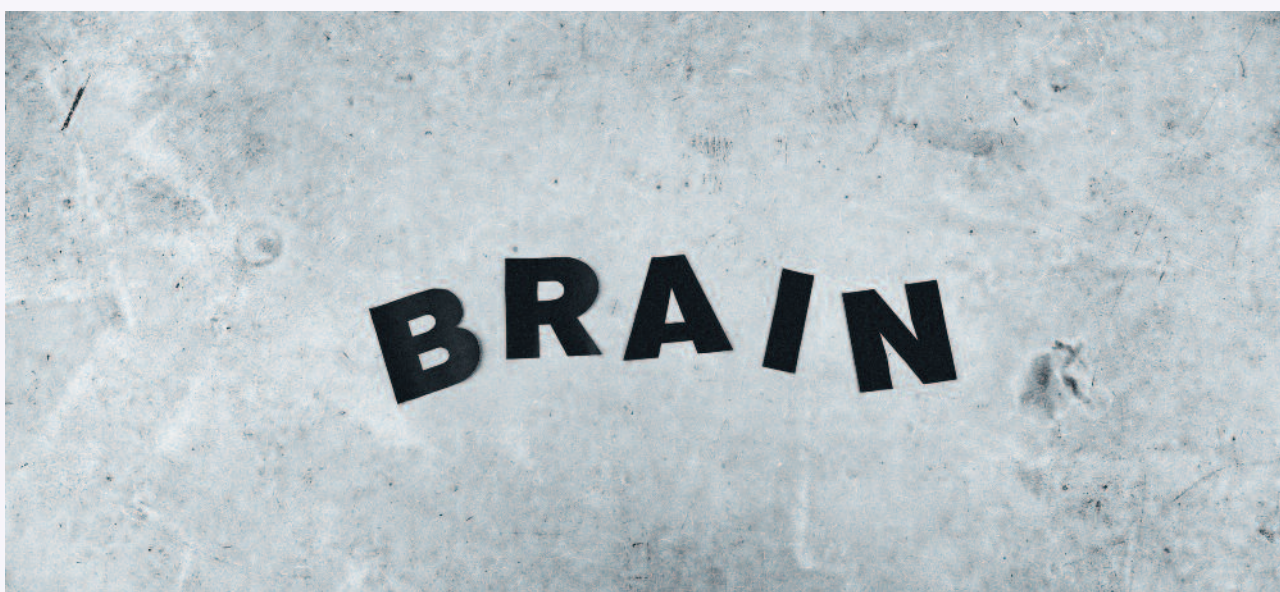
Tenemos un claro propósito, que es el de entender el proceso de cognición cerebral y mapearlo, descifrarlo parcialmente, establecer posibles rutas y parámetros de comportamientos y profundizar el conocimiento sobre el proceso de percepción de la información y la toma de decisiones que el ser humano, realiza en la función de manager; a este proceso, lo denominamos Neuroestrategia.



**Síntesis:** Quien toma las decisiones, no eres tú, es tu cerebro, si no conoces cómo funciona, puedes explicarme cómo él decide?

### DESCIFRANDO LAS CLAVES DEL NUEVO MAPA MENTAL DEL MANAGER

El conocer cómo es el cerebro, percibe, interpreta, procesa, guarda y recuerda la información con la que cotidianamente interactúa en cualquier ambiente, nos lleva a la necesidad de comprender cada uno de esos procesos; partimos de la premisa que cada uno de nosotros, tiene un cerebro con características



únicas que se halla contenida en el software que cada uno trae consigo desde su nacimiento y durante el desarrollo de la vida lo carga con experiencias que recrean un modelo mental exclusivo, que desarrolla y potencia, las múltiples inteligencias, habilidades, destrezas y/o talentos naturales.

Pero qué nos sucede, no somos concientes de esas inteligencias y necesitamos auto reconocerlos para poner en valor, jerarquizar e implementar las inteligencias adecuadas que contribuyan a la mejora del desarrollo positivo de las personas y de las organizaciones. Por ello, el reconocer la influencia de las emociones básicas (alegría, ira, tristeza, asco, temor, sorpresa, amor) y de los sentimientos que ellas generan en el proceso de percepción, cognición, aprendizaje y recuerdo de la información creo que es esencial para producir un cambio interior en este proceso de “reaprendizaje del entendimiento del comportamiento esencial del ser humano”.

Los sentimientos son expresados a través del lenguaje, entendiendo este como un sistema de comunicación estructurado para el que existe un contexto de uso y ciertos principios combinatorios formales e informales de expresión como ser natural (visual, auditivo, táctil) escrito, verbal, gestual, técnico, científico, artificial, etc. en todos ellos, interviene el cerebro, para recrear, transformar y expresar los diferentes sentimientos y emociones; a esa decodificación la llamamos: Neurocomunicación.

Finalmente el objetivo de las Neurociencias Aplicadas al

**SISTEMA INFORMÁTICO DE AUTOGESTIÓN PARA CONSULTORES Y PYMES**

Herramienta Simple y Económica para obtener los requisitos legales de Sistemas de Gestión: ISO 14.001 y 45.001

**ABONO MENSUAL \$ 5000**

Bonificación especial para asociados y relacionados al I.A.S 25% dto.

En menos de 10 minutos y en 3 simples pasos, se obtiene la Matriz de Cumplimiento Legal.

**VER TUTORIAL EN LA PAGINA [www.matrizlegalya.com.ar](http://www.matrizlegalya.com.ar)**

Más información: (011) 4658-6676 / (011) 4656-7915

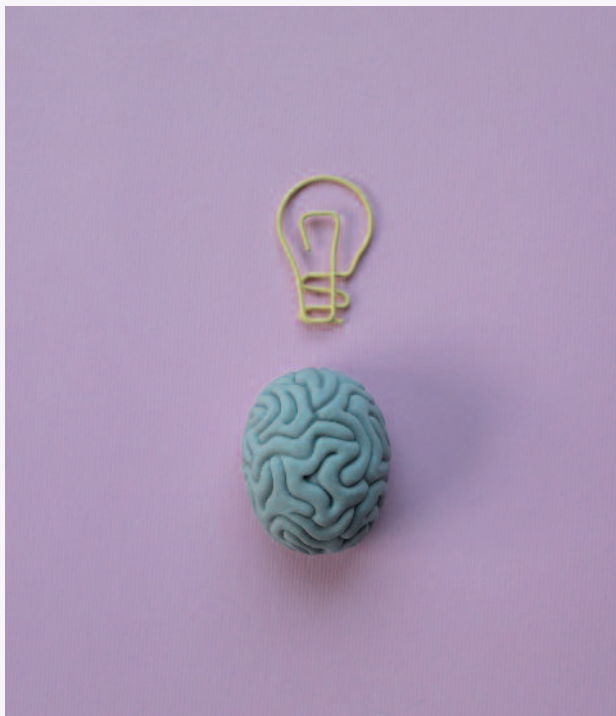
Empresa	Descripción	Habilitada	Vencimiento	Usuarios	Normas Sobre	Jurisdicciones	Normas	Evaluación Cumplimiento
CONSULTAR SRL	Plantas...		24/12/2020	(1) Usuarios	<ul style="list-style-type: none"><li>HIGIENE Y SEGURIDAD</li><li>MUNICIPIOS - MEDIO AMBIENTE</li><li>PROCESOS - HIGIENE</li></ul>	<ul style="list-style-type: none"><li>NACIONAL</li><li>CIUDAD AUTONOMA DE BS. AS.</li></ul>	(254) Normas	(3) Normas Promedio: 1

Comportamiento Esencial del ser humano, no debe olvidar el tratamiento del principal actor de cualquier organización, que es el ser humano, en su rol de persona, con aptitudes y actitudes con las que interactúa en los diferentes roles que desempeña en la sociedad; es por ello, que en situaciones como las enunciadas precedentemente, se hace necesario, innovar en los modelos mentales de actualidad, diferenciando las funciones que el ser humano desempeña en carácter de manager o gerente formal impuesto por la jerarquía que denota formalmente el cargo que conlleva la autoridad y responsabilidad necesaria para su ejercicio de tal.

El liderazgo, se refiere al reconocimiento de talentos, destrezas, habilidades, dones o valores, que socialmente el ser humano, elige como valores para que alguien o el mismo los represente informalmente en una sociedad y también en una organización.

Un dicho popular dice: “El que sabe, sabe; y el que no sabe, es jefe”.

Lo ideal sería que el jefe también sea el líder, pero no siempre es así, por ello, planteamos la existencia del Neuroliderazgo, tema este que lo hacemos para comprender y reconocer los factores genéticos diferenciadores del ser humano que influyen en la determinación de los modelos de liderazgo y aplicarlos al



desarrollo de equipos de trabajo liderados conscientemente en base a atributos esenciales como lo son la confianza y empatía.

La autoconciencia y la autoconfianza tienen un papel preponderante en este tema y conscientizarnos de la existencia de integrar los tres lenguajes indispensables del liderazgo:

- el lenguaje interior, con uno mismo (autoconfianza, autoestima y convicción)
- el lenguaje con otras personas (confianza y empatía)
- el lenguaje exterior (conscientizarnos y concientizar sobre nuestra interrelación ambiental).

Nos permitirían la reconstrucción de un nuevo liderazgo compartido en los valores esenciales que la sociedad, caótica, híbrida y recursiva demanda para el desarrollo sostenible y sustentable de las personas, organizaciones y comunidades.

## NEUROCIENCIA, SEGURIDAD Y CUIDADO AMBIENTAL

La esencia de la seguridad, cotidianamente se refiere a la ausencia de riesgo o a la confianza en algo o en alguien, sin embargo, el término puede tomar diversos sentidos según el área o campo al que haga referencia en la seguridad; es por ello, que abordaré este tema desde el ámbito de las neurociencias aplicadas al comportamiento humano esencial.

Para este fin, he presentado precedentemente una vista de puntos amplios para que cada una de las personas que lea este material, acepte que existen diferentes puntos de vista sobre el mismo punto a tratar.

Manifiesto y acepto que mis creencias forman parte de un modelo mental que acepta otras creencias, pero para este fin, manifiesto que no me considero un recurso, pues soy una persona, con identidad, creencias, valores, talentos y habilidades que convive en una sociedad en la cual intercambia ello, para satisfacer las diferentes necesidades que el mismo ser humano ha creado.

Hago notar que para liderar he planteado como elementos esenciales a la confianza y la empatía.



# HISTORIA, PRESENTE Y FUTURO

INDUMENTARIA Y ACCESORIOS PARA CADA ACTIVIDAD.



CÓDIGO DE PRODUCTO:

**111121002**

Capa Impermeable Lluvia

Productos genuinos, resistentes, eficaces  
y con una excelente relación costo/beneficio  
que promueven el desarrollo sustentable.

Seguinos y enterate las últimas novedades:

  pamperousintensivo

[www.pampero.com.ar](http://www.pampero.com.ar)

 **Pampero**

**USO INTENSIVO**



Es por ello, que les propongo utilizar esas mismas variables para analizar al ser humano en su relación con el riesgo, la seguridad y el cuidado ambiental.

La curiosidad humana nos ha llevado a la evolución natural de la especie y ello está en nuestra génesis, no podemos evitar nuestra acción futura y seguiremos evolucionando, creando nuevas tecnologías y asumiendo consciente e inconcientemente riesgos para seguir evolucionando.

La formalización de normas y procedimientos son necesarios, pero somos como somos y la autoconfianza esencial para liderar se convierte en un riesgo natural de nuestra propia evolución; la humanidad toda hasta la fecha aprendió a través del “Método PyE (Prueba y Error) mentalmente creo que no lo cambiará.

Paso a analizar la empatía, entendiéndola como parte de ponerse en el lugar del otro y/o de ser uno en el otro; pues entonces me pongo en lugar de otros y de los otros y me doy cuenta que la Neuroseguridad me permitiría comprender la esencia de la vulnerabilidad del ser humano, porque en su evolución natural, la especie humana en lugar de contribuir para prevenir y disminuir el riesgo en las actividades que desarrolla; hace casi lo contrario, porque innova, recrea, desarrolla nuevos conocimientos, en síntesis, evoluciona asumiendo riesgos, que no necesariamente son los adecuados para vivir mejor y más seguros.

La disconformidad humana, nos trajo hasta aquí, desarrolló conocimientos de manera inconciente y otros no, cuando la causa inicial del desarrollo fue inconciente, en algún momento, se dio cuenta del daño que podía ocasionar con su aplicación y sin embargo, inicialmente se autosilenció; cuando la causa inicial del desarrollo del conocimiento fue conciente, también se autosilenció y además buscó las justificaciones adecuadas para tener una razón y también hasta mentir lo que fuera necesario.

Quizás no le guste lo que escribí, pero no me refería a usted; pero la mayoría de los seres humanos es así, como yo.

Con el propósito de desarrollar sostenida y sustentablemente, personas, organizaciones y comunidades más sensibles, más inteligentes, más responsables, más empáticas y más solidarias hemos creado nuestra propuesta de integración de valores esenciales entre el IAS y Alta Gerencia Internacional., para articular el cambio de modelo mental que la sociedad caótica, híbrida y disruptiva necesita de los managers, gerentes, conductores, líderes y/o seguidores, en síntesis, de todas las personas; para reconstruir la red de la trama social de las cuestiones esenciales de la humanidad.

*Fuente: [www.altagerenciainternacional.com](http://www.altagerenciainternacional.com)*



LA MÚSICA ADECUADA EN EL MOMENTO ADECUADO, PUEDE GENERAR UNA COMPRA.

UNA ATMÓSFERA AGRADABLE, PREDISPONE FAVORABLEMENTE A LAS PERSONAS.

UNA CANCIÓN CONOCIDA, PUEDE GENERAR UNA SONRISA.

UN SISTEMA DE SONIDO, PUEDE SALVAR VIDAS.

**EL SONIDO DA RESULTADO,**

**Y ESE RESULTADO SE VE.**

(((MÚSICA FUNCIONAL

(((MÚSICA EN ESPERA

(((MARKETING EN ESPERA

(((MUSIC PACK

(((CLICK AND CALL

(((MARKETING IN STORE

(((MULTISOLUTIONS

# sonido que se ve



## instak

visible sound

EN INSTAK, NOS DEDICAMOS DESDE 1960  
AL DESARROLLO E IMPLEMENTACIÓN DE SOLUCIONES  
DE AUDIO Y MÚSICA FUNCIONAL ACERCÁNDOLES:

- ((( ASESORAMIENTO PERSONALIZADO
- ((( SERVICIO TÉCNICO 24 HORAS
- ((( SOLUCIONES A MEDIDA
- ((( EXPERIENCIA Y TRANSPARENCIA DE TRABAJO
- ((( SIMPLICIDAD EN LA IMPLEMENTACIÓN

Contacto administración: 15-4947-6432 - [admin@instak-srl.com](mailto:admin@instak-srl.com)  
Contacto soporte: 15-4935-3679 - [dtecnico@instak-srl.com](mailto:dtecnico@instak-srl.com)  
Visítenos en [www.instak-srl.com](http://www.instak-srl.com)

# NUEVAS TECNOLOGÍAS QUE FACILITAN LA MOVILIDAD

TEMAS DE  
INTERES

El vehículo autónomo, en el que el conductor apenas es necesario, es hoy una realidad técnica que promete revolucionar el concepto de movilidad. Pero lo cierto es que lleva ya años prometiéndolo sin llegar a materializarlo y no solo por el elevado coste de estos vehículos, sino también y en buena medida por las barreras reguladoras que tardarán tiempo en desaparecer. Hasta que llegue el día en que nuestros coches se conduzcan solos, otras tecnologías ya están consiguiendo que los desplazamientos sean más ágiles.

Robots que pueden regular el tráfico, o pasos de cebra que alertan a los adictos al móvil son solo ejemplos de tecnologías que ya se adaptan a nuestro movimiento.

## UN ROBOT ENTRE PEATONES

Tanto conductores como peatones deben conocer las normas cuando circulan por las ciudades. ¿Y los

robots? Ingenieros del Instituto Tecnológico de Massachusetts (MIT) han diseñado un dispositivo autónomo que es capaz de seguir el ritmo del tráfico peatonal y observar los códigos compartidos por los peatones.

En un edificio del campus, el robot fue capaz de desplazarse a un ritmo humano (1,2 metros por segundos) durante más de 20 minutos. Equipado con





sensores y cámara web, el dispositivo cuenta con algoritmos para mapear el entorno y determinar su posición. Para controlarlo, los ingenieros han utilizados los métodos de los vehículos terrestres autónomos.

Los investigadores imaginan su uso en las aceras de las ciudades para entregar paquetes o pedidos, pero también para transportar personas en recintos

peatonales como centros comerciales, hospitales o aeropuertos. Además, proponen que podría servir para regular el flujo de personas o coches. Por ejemplo, si se le incorpora una luz verde o roja sería como un semáforo mucho más avanzado. “Se aplicarían algunos de los mismos principios, equilibrando sus objetivos, ya sea controlar el tráfico o llegar a una ubicación concreta, teniendo en cuenta las decisiones de las personas de alrededor, es decir, dónde quieren ir”, explicaba a OpenMind Michael Everett, uno de los ingenieros que han participado en su diseño. Recientemente los investigadores han incorporado un nuevo algoritmo mejorado de evitación de colisiones que sortea el tráfico con más habilidad y reduce el tiempo hasta el destino.

### PASOS DE CEBRA PARA ADICTOS AL MÓVIL

Caminar mientras miramos el móvil tiene sus riesgos, sobre todo si tenemos que cruzar una calzada. Se ha dado en llamar “zombis de smartphone” o

**Para tu seguridad, elegí extintores fabricados y recargados con marca de certificación IRAM.**

Este matafuego posee el sello IRAM de Conformidad con Norma IRAM por pertenecer a un lote aprobado proveniente de un proceso de fabricación bajo control permanente del:

**INSTITUTO ARGENTINO DE NORMALIZACIÓN Y CERTIFICACIÓN**

**A 22 000000**

ADVERTENCIA: La numeración indicada al margen, identifica al matafuego y al fabricante con Sello IRAM. Cualquier adulteración de esta etiqueta o su colocación en productos no aprobados puede dar lugar a acciones legales. Ante cualquier duda consulte a IRAM, Perú 55216 Ciudad de Buenos Aires.



Esta etiqueta identifica que el extintor fue **fabricado** bajo nuestro estricto control



VENDE CARGA LICENCIATARIO AUTORIZADO

Esta etiqueta indica que el extintor fue **recargado** bajo nuestro seguimiento y respaldo



Construimos confianza

IRAM es una asociación civil sin fines de lucro fundada en 1935.  
www.iram.org.ar

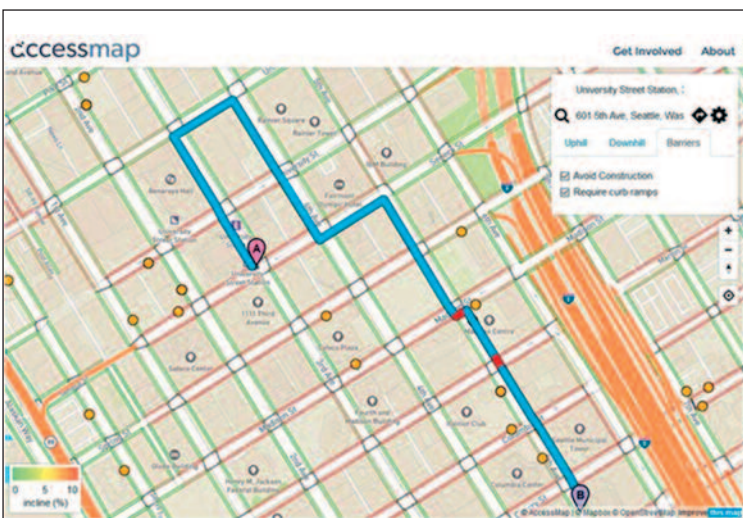


smombies a las personas que cruzan atentas a su móvil y no al tráfico, enfrentándose al riesgo de un atropello. En algunas ciudades, como Sídney, Seúl, Tel Aviv o Singapur, entre otras, se han instalado pasos de cebra que incorporan luces de colores en los extremos por los que acceden los peatones. Cuando el semáforo se pone en rojo o en verde, la luz del suelo también se ilumina con el mismo color, llamando la atención de la persona que va mirando el móvil.

Estas luces pueden orientarse hacia los conductores, sobre todo si el paso de cebra carece de semáforo y no se aprecia claramente. Con luces intermitentes amarillas rodeándolo, los conductores advierten



***Cruzar la calle mirando el teléfono móvil es un peligro para peatones y conductores.***



***Ejemplo de ruta propuesta por AccessMap para ir al ayuntamiento de Seattle a través de la calle Union en lugar de subir por empinada calle Séneca. Crédito: Universidad de Washington/AccessMap***

desde la distancia que tienen que ir frenando. Otra opción que han puesto en práctica en la ciudad china de Chongqing ha sido pintar carriles exclusivos para gente que camina utilizando el teléfono. Otros sistemas utilizan plataformas que vibran para advertir a los peatones de cuándo no deben cruzar, o envían alertas al propio móvil. Aunque son muchas las iniciativas en este sentido, algunos expertos las cuestionan por considerar que premian el mal comportamiento de los peatones.

## LA RUTA MÁS ACCESIBLE

Moverse con un carro de la compra, un carrito de bebé o en una silla de ruedas no es una tarea fácil. Cuando estas personas calculan la ruta para ir a un lugar, las aplicaciones de navegación habituales no les informan de si las aceras están rebajadas o si una calle es muy empinada.

La herramienta AccessMap, diseñada por investigadores del Centro Taskar para la Tecnología Accesible de la Universidad de Washington (EEUU), contempla todos estos problemas y ofrece rutas personalizables a los ciudadanos de Seattle. Previamente, estos deben indicar sus preferencias, es decir, qué grado de inclinación pueden asumir o si necesitan bordillos rebajados, por ejemplo.

“En las rutas habituales, los algoritmos penalizan la distancia porque buscan la ruta más corta”, señala a OpenMind Anat Caspi, directora del Centro Taskar. En el caso de AccessMap el algoritmo no elige el camino más corto, sino aquel que tiene en cuenta las preferencias del ciudadano. Otras herramientas de navegación como OpenStreetMap o Google Maps están también introduciendo progresivamente opciones de accesibilidad para facilitar la circulación de los usuarios con dificultades de movilidad.

***Fuente: Futuro | Innovación | Movilidad - OpenMind - BBVA - Laura Chaparro / Javier Yanes***






**DONDE SEA  
QUE EL TRABAJO  
TE ENCUENTRE**

**CONWORK<sup>®</sup>**  
**CALZADO DE SEGURIDAD**

**conwork.net**

 **conwork\_oficial**

# COLACIÓN DE GRADOS - 2021

TEMAS DE INTERES



*Palabras de Bienvenida del Dr. Jorge Gabriel Cutuli*



*Foto Grupal 3° Div.V*



*Foto Grupal 3° Div.W*

La ESCUELA SUPERIOR DE SEGURIDAD E HIGIENE INDUSTRIAL, llevó a cabo en comodidades de la Sede Central del I.A.S., Moreno 1921, C.A.B.A., la Ceremonia de COLACIÓN DE GRADOS y entrega de Premios de la 50ª PROMOCIÓN DE EGRESADOS DE LA TECNICATURA SUPERIOR EN SEGURIDAD E HIGIENE y de la 14ª PROMOCIÓN DE EGRESADOS DE LA TECNICATURA SUPERIOR EN ADMINISTRACION DE RECURSOS HUMANOS - Año 2021, en distintos Actos celebrados los días 30/6; 14 y 28/7 y 4/8 de 2022, en cumplimiento de Protocolos sanitarios vigentes, destacándose la presencia de Miembros de la Comisión Directiva del I.A.S.; Miembros de prestigiosas Empresas relacionadas con la temática de la Seguridad, Higiene y Medio Ambiente; Profesores de distintas asignaturas de las Carreras de Tecnicaturas; Personal No Docente de la Escuela Superior y del I.A.S. y Egresados, familiares y amigos.

## EXTINTORES:

- Venta y Recarga
- Controles Periódicos

## INSTALACIONES FIJAS C/ INCENDIOS

- Inspección, Registro
- Reparaciones, Mantenimiento
- Declaración y Habilitación

## SISTEMA DE AUTOPROTECCIÓN



## SEGURIDAD INDUSTRIAL

- Ropa De Trabajo Homologada
- Señalización Industrial y Vial
- Calzado De Seguridad Certificado
- Elementos de Protección Personal





Palabra de la alumna 3° Div. D - Paula Weissmann

En primer término, se dio paso a entonar las estrofas del HIMNO NACIONAL ARGENTINO y se integró la Mesa Cabecera, con la presencia del Sr. Rector de la Escuela Superior de Seguridad e Higiene Industrial y Presidente del Instituto Argentino de Seguridad, **Dr. Jorge Gabriel Cutuli**; el Director de Estudios de la Escuela Superior, **Lic. Mauricio Barrientos Caballero**; el Secretario de la Escuela Superior, **Ing. Cayetano Luis Pegoraro**; y en representación del Cuerpo Docente el **Lic. Patricio Massa** y el **Ing. Osvaldo Martínez**.



Palabras del Alumno 3° Div. V - Jorgel Malacalza



Mejor Compañero 3° Div. D - Gabriel Iudica

Seguidamente, hizo su ingreso “Segurito” que brindó un sentido mensaje a todos los Egresados, destacando su dedicación y esfuerzo en el desarrollo de la Carrera y expresando una sincera felicitación por haber concretado sus estudios e incorporarse profesionalmente a la gran Familia Argentina de la Seguridad.



Mejor Compañera Div. R3H - Sabrina Reja



Mejor compañera 3° Div. V - Silvina Rodríguez

El Rector de la Escuela Superior brindó su saludo y bienvenida a los presentes, haciendo referencia al tema de la virtualidad que trajo aparejado cambios y desafíos en este tiempo de Pandemia, que obligó a adaptar el dictado de las clases y crear una nueva Cultura de Prevención, para tratar de cambiar las creencias y las conductas corporativas. Seguidamente se dio paso a un video de actividades concretadas en el I.A.S., en este escenario tan especial que atravesamos.



Premio Dr. Juan Martín Bazterrica. 3° Div. D Gabriel Alejandro Iudica



Premio IAS - 3M Laura Diana Cristaldo de la Div. 3°J

Continuando con la **COLACIÓN DE GRADOS AÑO 2021** de la Escuela Superior de Seguridad e Higiene Industrial, dependiente del I.A.S., el Sr. Rector, tomó el Juramento de Práctica a los Egresados de la Tecnicatura Superior en Seguridad e Higiene en el Trabajo y de la Tecnicatura Superior en Administración de los Recursos Humanos.



Premio IAS - TECIN - Natalia Ramos de la Div. 3°K



Premio Lic. Jorge Alfredo Cutuli 3° Div D - Romina Céspedes

A continuación, se procedió a la entrega de Distinciones instituidas por la Escuela Superior, por parte de las Autoridades de la Mesa Cabecera, a los Egresados de ambas Tecnicaturas - Promoción 2021, las que llevan implícito



Mejor Alumna 3° Div. A - Alejandra Del Valle Gallego

un reconocimiento a la meritoria dedicación y esfuerzo de quienes abrazan la vocación Prevencionista:

- El **Premio “DR. BERNARDINO MONTEJANO”**, al mejor promedio de calificación en la Asignatura “Medicina Industrial”, que integra el Programa de Estudios de la Carrera, se otorgó a la **Téc. Sup. MIRTHA SUSANA PAMFILOWICZ (3° W)**.

- El **Premio “DR. JUAN MARTÍN BAZTARRICA”**, al mejor promedio de calificación de la Asignatura “Enfermedades Profesionales” se otorgó al **Téc. Sup. GABRIEL ALEJANDRO IUDICA (3° D)**.

- El **Premio “ING. JUAN MANUEL MARTÍNEZ PRIETO”**, al mejor promedio de las materias que integran la Asignatura “Higiene Industrial”, fue entregado a la **Téc. Sup. VANESA GISELLE TACCHINI (3° E)**.

- El **Premio “ING. OSCAR NATALIO MARUCCI”**, al mejor promedio de la Asignatura “Seguridad IV – Incendios”, se otorgó a la **Téc. Sup. NATALIA RAMOS (3° K)**, recibiendo además, el **Premio TECIN - I.A.S.**, instituido por la empresa TECIN, líder en Prevención y Protección de Incendios en la Argentina, consistente en una plaqueta de reconocimiento y una beca completa para realizar la Especialización en Seguridad contra Incendios en el I.A.S., de manos del Dr. Cutulí y del Sr. Horacio



Mejor compañera Laura Diana Cristaldo de la Div. 3° J



Mejor compañero 3° Div A - Angel Roberto Zuttion



Mejor Compañero 3° Div. E - Fernando Enrique Tolaba



Mejor compañero 3° Div. N - Diego Alejandro Buldorini



Mejor Compañera Div. R30 - Paola Alejandra Gorosito

Larrodé, Presidente de dicha Empresa, acompañado por el Lic. Pablo Esteban, Director Técnico de Tecin.

- El **Premio “DR. LUIS CAMPANUCCI”**, otorgado al mejor promedio de la Asignatura “Ergonomía”, que integra el Programa de Estudios de la Carrera, fue entregado a la **Téc. Sup. MONICA LAUFER (3° A)**

- El Sr. Luciano Visconti, Representante Técnico, de la División Seguridad Ocupacional para el Cono Sur de 3M, y el Dr. Cutulí, procedieron a la entrega del **“Premio I.A.S. - 3M sobre HIGIENE, SEGURIDAD Y PROTECCIÓN AMBIENTAL”**, consistente en un Set de Productos y Equipos 3M para uso Profesional y de un Diploma de Reconocimiento del I.A.S., al Mejor Promedio de la materia “Seguridad V - Elementos de Protección Personal” de la Tecnicatura en Seguridad e Higiene en el Trabajo, otorgado a la **Téc. Sup. LAURA DIANA CRISTALDO (3° J)**.

- Se procedió a la entrega del **PREMIO “LIC. JORGE ALFREDO CUTULI”**, al mejor promedio de la Asignatura “Práctica Profesionalizante” y Seminario “Seguridad Total”, instituido en memoria de quien fuera Presidente del Instituto Argentino de Seguridad hasta el año 2018, a la **Téc. Sup. ROMINA CESPEDES**.

- El Premio al **MEJOR COMPAÑERO**, que fue designado con el nombre **“Lic. EUGENIO ALBERTO MAGGI”**, es otorgado a quien es elegido por los propios Alumnos de cada promoción en sus respectivas divisiones, constituyendo todo un reconocimiento a sus destacados valores personales y

espíritu de camaradería y fue entregado por la Sra. Elida de Maggi, a los siguientes *Egresados de la Tecnicatura en Seguridad e Higiene*:

- **Tec. Sup. ANGEL ROBERTO ZUTTON** (3ro. A)
- **Tec. Sup. GABRIEL ALEJANDRO IUDICA** (3ro. D)
- **Tec. Sup. FERNANDO ENRIQUE TOLABA** (3ro. E)
- **Téc. Sup. LAURA DIANA CRISTALDO** (3ro. J)
- **Tec. Sup. GONZALO ROLDÁN** (3ro. K)
- **Tec. Sup. DIEGO ALEJANDRO BULDORINI** (3ro. N)
- **Tec. Sup. SILVINA RODRIGUEZ** (Distancia-3° V)
- **Tec. Sup. FEDERICO NICOLAS SIMONI** (3° W)

Correspondiendo el Premio al **MEJOR COMPAÑERO** de la *Tecnicatura en Administración de los Recursos Humanos* a:

- **Tec. Sup. PAOLA ALEJANDRA GOROSITO** (R3O)
- **Tec. Sup. SABRINA BARBARA ROJA** (R3H)

Se procedió entrega del *Premio al Mejor Alumno "DR. ESTEBAN NICOLÁS PAVESE*, al más alto Promedio de Calificación de las Materias que integran la totalidad del Plan de Estudios, de la Tecnicatura Superior en Seguridad e Higiene en el Trabajo, otorgado a la **Tec. Sup.**



Mejor compañero Gonzalo Roldán de la Div. 3° K



Mejor Compañeros 3° Div. W - Federico Nicolás Simoni



Palabras de la alumna - Greta Schweitzer - 3° Div. K



Palabras de la alumna - Maria Laura Molina Campenni 3° Div W



Palabras de la alumna 3° Div. N Maria Paula Caracciolo

**ALEJANDRA DEL VALLE GALLEGO**, de manos de la Sra. Emilse de Pavese y de la Tecnicatura Superior en Administración de los Recursos Humanos, a la **Tec. Sup. ADRIANA DEL VALLE VILLA** de manos del Ing. Luis C. Pegoraro y el Presidente del Instituto Argentino de Seguridad, Dr. Jorge Gabriel Cutuli, hizo entrega a las Mejores Alumnas de ambas Promociones de Técnicos Superiores, del Logo identificatorio del I.A.S., con derecho a uso, en prueba de reconocimiento.

Egresados de cada División, expresaron en nombre de sus compañeros, sentidas palabras sobre el significado de esos años de estudio, los inconvenientes superados de pasar de clases presenciales a virtuales, con motivo de la pandemia, las dificultades que atravesaron con esos cambios con sus familias, su trabajo, dejando un afectuoso mensaje de compañerismo, de superación y de continuar actualizando sus conocimientos.

Ellos fueron: Laura Diana Cristaldo; Greta Schweitzer; Maria Laura Caracciolo; Angel Roberto Zutton; Paula Lorena Weissmann; Alejandra Araujo Ibarra; Jorge Daniel Malacalza y Maria Laura Molina Campenni.

También hicieron uso de la palabra, en nombre del Cuerpo de Profesores, el Lic. Patricio Massa, el Ing. Osvaldo Martínez y el Ing. Cayetano Luis Pegoraro, destacando el esfuerzo cotidiano para repartir horas entre trabajo, estudio y dedicación a la familia, reflejado a veces





Premio Dr. Luis Campanucci, Mónica Laufer de 3° Div. A



Premio Dr. Bernardino Montejano - Mirtha Susana Pamfilowicz 3° Div. W



Premio Ing. Juan Manuel Martínez Prieto, Vanesa Gisella Tecchini 3° Div. E

en sus rostros cansados, durante esos años de estudio, con dificultades y tropiezos. Pero hoy, felicitándolos por el logro alcanzado y por compartir con todos sus seres queridos esta etapa tan especial de sus vidas.

Luego como regalo para los Egresados y todos los presentes, se proyectó un Show Musical a cargo de GALA LÍRICA.

A continuación, se procedió a la entrega de los Certificados y Diplomas de Estudio a los Egresados de las distintas Tecnicaturas en cada una de sus Divisiones, por parte de las Autoridades de la Escuela Superior que integraron la Mesa Cabecera.



Palabras de la alumna Div. 3°R30 - Alejandra Araujo Ibarra



Premio Dr. Esteban Nicolás Pavese - Adiana Del Valle Villa 3° Div. RH

Cerrando el Acto de Colación de Grados 2021, hizo uso de la palabra el Sr. Rector de la Escuela Superior, Dr. Jorge Gabriel Cutuli, quien destacó entre otros conceptos: “Dejan atrás estas aulas presenciales y virtuales llenas de sabiduría y de ingenuidad, de éxitos y de fracasos, pero sobre todo llenas de un sentido de amistad, que fue aquello que sembraron durante estos años hasta lograr esta cosecha, que ojalá dure muchísimo tiempo. Compartieron tantas cosas, tantas horas, para estar hoy y ahora en este momento, juntos y con sus seres queridos que los aman con toda el alma. Tienen que vivir siempre a pleno y de la mejor manera posible, tratando de progresar cada día un poco más. Prepárense, sigan estudiando para ser más capaces y aprovechen las oportunidades que se les presentan para poder crecer y tener éxito. Sólo los que corren el riesgo de avanzar, pueden saber hasta dónde pueden llegar, quien no lo intenta, nunca sabrá a donde podría haber llegado”.



**DELTAPLUS**

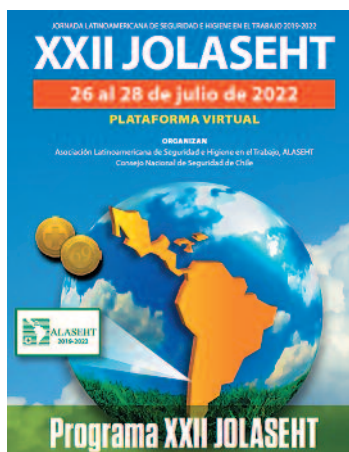
Your safety at work

@deltaplus\_argentina  
www.deltaplus.com.ar

# JOLASEHT

TEMAS DE  
INTERES

La Asociación Latinoamericana de Seguridad e Higiene en el Trabajo, **ALASEHT**, presidida por la Sra. Adriana Solano Luque, Presidenta del Consejo Colombiano de Seguridad y el Consejo Nacional de Seguridad de Chile, en su 69° Aniversario, convocaron a las **XXII Jornadas Latinoamericanas de Seguridad e Higiene en el Trabajo, JOLASEHT** online 2019-2022, organizada desde Santiago de Chile, entre el 26 y 28 de Julio de 2022.



Esta **JOLASEHT** online 2019-2022, convocada en pleno período de pandemia COVID-19 adquiere una mayor relevancia en cuanto a las nuevas miradas sanitarias y de salud mental e inclusión digital que se incorporan al actual liderazgo y al quehacer preventivo, relacionado con el desarrollo y fomento de la prevención de Riesgos de Accidentes, la Seguridad e Higiene en el Trabajo y la Salud Ocupacional.

La Ceremonia Oficial de Inauguración se realizó el Acto de entrega virtual de la Presidencia y bandera de la ALASEHT de la Sra. Adriana Solano Luque, Past Presidenta de la ALASEHT al Ing. Sr. Guillermo Gacitúa Sepúlveda, actual Presidente de la ALASEHT y Presidente del Consejo Nacional de Seguridad de Chile.

A continuación se dio lectura a los nombres de la Presidenta y Presidentes de las entidades miembros de la ALASEHT, que participan virtualmente de esta Ceremonia, en orden alfabético por país: Dr. Jorge Gabriel Cutuli, Presidente del Instituto Argentino de Seguridad; Sra. Adriana Solano Luque, Presidenta del Consejo Colombiano de Seguridad; Ing. Guillermo Gacitúa Sepúlveda, Presidente de la ALASEHT y Presidente del Consejo Nacional de Seguridad de Chile; Dr. Moisés Castro Carrasco, Presidente de la Sociedad Ecuatoriana de Seguridad, Salud Ocupacional y Gestión Ambiental; Ing. Victoriano Angüis Terrazas,

Presidente de la Asociación Interdisciplinaria de Salud Ocupacional e Higiene de México y Tec. Previsionista Prof. Vicente Catarozzi, Presidente del Centro de Estudios de Seguridad de Uruguay.

Las JOLASEHT 2019-2022, foro excepcional en el que se conocen y analizan los nuevos avances que se están logrando en las ciencias y tecnologías en la reducción de los accidentes y enfermedades profesionales en la industria y en nuestras Comunida-

des Latinoamericanas, incluyó en su Programa virtual, Conferencias de Especialistas de Mutualidades, Conferencias Preventivas Específicas y Presentación de Trabajos Seleccionados.

El **Instituto Argentino de Seguridad**, como Miembro Activo de la ALASEHT, integró el Programa de Actividades de las JOLASEHT 2019-2022, con la participación virtual en el Panel de Presidentes de la ALASEHT, que trató el tema “Salud Mental y Trabajo”, del Dr. Jorge Gabriel Cutuli, junto a los Presidentes de otras Entidades Miembro participantes.

Asimismo, convocados por el I.A.S., participaron destacados Profesionales Argentinos, que realizaron la presentación virtual de Trabajos Técnicos Seleccionados, referidos a: “Seguridad Total: Un Sistema de Gestión de SYSO para la Implementación de ISO 45.001”, a cargo del Lic. Daniel Luis Sedán; “El desafío del Ambiente Térmico y su incidencia en la Salud Ocupacional y la Productividad”, presentado por la Ing<sup>a</sup> Patricia Benito y el tema “Mejoras del Programa de Gestión sobre Entrenamientos dirigidos a Brigadas de Emergencias”, a cargo del Lic. Sebastián Urriza.

Asimismo, se realizó la entrega Virtual de las “Distinciones ALASEHT”, que fueran postulados por el I.A.S. ante la Asociación, a cargo del Dr. Jorge

Gabriel Cutuli, a la Ing. Adriana Di Leo (Categoría “Persona”) y al Lic. Sergio Rovenzano, por el Hospital Italiano de Buenos Aires (Categoría “Empresa”), cuya Premiación virtual, se llevó a cabo durante la Ceremonia de Clausura de las JOLASEHT.

Durante esta Ceremonia Oficial de Clausura, además del Discurso de Cierre, a cargo del Presidente de las XXII JOLASEHT y de la Asamblea ALASEHT, Ing. Guillermo Gacitúa Sepúlveda, hizo uso de la palabra el Dr. Jorge Gabriel Cutuli, en su carácter de Presidente del I.A.S., que como Institución Miembro de la ALASEHT, ha sido designada Organizadora de la próxima JOLASEHT.

### **DISCURSO DE CLAUSURA 26 Y 28 DE JULIO DE 2022 - XXII JOLASEHT**

#### **Dr. Jorge Gabriel Cutuli**

*Hace muchos años que estamos cada uno haciendo prevención dentro de nuestros contextos nacionales y más de 46 años que Latinoamérica Tiene una Asociación, que representa la idiosincrasia y la profesionalidad de la región de una manera extraordinaria, representada por organismos de primerísimo nivel, con trayectoria y responsabilidad y más que nada con ganas de hacer cosas.*

*No puedo dejar de mencionar a todos los hombres que hicieron esto posible, pues sin pasado no hay presente y mucho menos un futuro con un legado que sólo se debe dejar de llevar a las más altas esferas de participación y compromiso.*

*Jorge Alfredo Cutuli, Hernan Bastias, Alberto Rizzo, Loris de Souza, Rosalino Fuentes Silva, Alex do Barros, entre otros que hicieron posible que esta Asociación se tornara lo que es hoy y mas que nada, el logro de un vínculo no solo profesional sino de amistad que es lo que cuenta.*

*Las personas no son eternas, se van nos dejan y en nuestro recuerdo permanecen, pero las Instituciones siguen o se crean nuevas y estas deben asumir el compromiso de seguir avanzando, con otros nombres, con otra gente, pero con el compromiso de seguir valorando lo que se hizo y lo que se va a hacer.*

*De seguir haciendo de esta identidad algo que llevamos con orgullo o siempre vamos a estar por debajo*

*de todo lo que hicimos en post de satisfacer las necesidades extranjeras cuando convenga.*

*Es hora de darnos cuenta que estamos a la par y que debemos integrar el concepto de que somos una institución con prestigio, con fuerza, con años de trayectoria, pero todo eso depende de la estructura que el Organismo de cada país quiera hacer.*

*Es hora de crecer, es hora de que la institución que no le interesa, participar de este proyecto tan grande y tan responsable, deje con un paso al costado y sigamos incorporando tras, de todos los países latinoamericanos, con el objetivo de hacer esto el orgullo permanente para poder hablar de par en par los temas relacionados con la prevención de accidentes, de par en par.*

*Es hora de saber lo que tenemos y de procurar trabajar cada vez más para dejar el futuro que continúe y que sin necesidad de cambios, nos encuentre únicos y trabajando juntos.*

*Hicimos muchos proyectos, muchos modelos latinoamericanos a seguir, la Pandemia nos trajo aparejado dentro de todo lo malos, a aprovechar la comunicación desde cualquier lugar del mundo, sin necesidad del difícil traslado, salvo cuando sea necesario para poder seguir trabajando o para empezar a barajar de nuevo.*

*Estamos convencidos que tenemos que aprovechar los cambios, que tenemos que seguir haciendo las cosas como las veníamos haciendo, pero mejor y, más que nada no podemos perder la oportunidad de poder sacar el máximo provecho a estos encuentros y a esta unión que de una vez por todas tiene que comprometerse a dar, como siempre se hizo, lo mejor en post de la Prevención de accidentes Latinoamericanos y a ser reconocida a nivel mundial, siendo nosotros responsables de promover esta acción con nuestro quehacer individual y colectivo.*

*Honremos a esos hombres y mujeres que nos precedieron, sintámonos participes de algo realmente grande como es esta asociación y asumamos la responsabilidad de la acción en conjunto.*

*Los esperamos en el 2024 si Dios quiere en Argentina y les deseamos lo mejor brindando en Nombre del I.A.S., un gran saludo y el aprecio de siempre a nuestros hermanos y amigos.*

# ALASEHT

En forma paralela, sesionó en vía zoom, la **Asamblea General Ordinaria Virtual Anual de la ALASEHT**, del 25, 26, y 27 de Julio 2022, en Santiago de Chile, bajo la Presidencia del Ing. Guillermo Gacitúa Sepúlveda, participando por Argentina, el *Dr. Jorge Gabriel Cutuli, Presidente del I.A.S.*

Se trataron los puntos principales del Temario de Asamblea, arribando a las siguientes consideraciones entre otros Acuerdos: “DÍA LATINOAMERICANO DE LA PREVENCIÓN DE RIESGOS DE ACCIDENTES”, instituido el 7 de Noviembre de cada año, acordándose continuar con su divulgación y difusión en todos los Países Latinoamericanos; se aceptó el otorgamiento de las BECAS I.A.S. - ALASEHT, para los CURSOS DE DIPLOMATURA que dicta nuestro Instituto, Modalidad On-Line con Uso de Plataforma Virtual – Programa 2022 - con el objetivo de que cada una de las Entidades Miembro de la Asociación disponga de 2 (dos) Becas de Estudio para cada Curso, en particular: CURSO DE AUDITOR IMPLEMENTADOR DIPLOMADO EN SISTEMA DE GESTIÓN DE SEGURIDAD Y SALUD OCUPACIONAL – ISO 45.001 –; PROTECCIÓN AMBIENTAL; RIESGOS PSICOSOCIALES EN EL TRABAJO Y SU PREVENCIÓN; ORGANIZACIÓN Y GESTIÓN PARA LA SEGURIDAD TOTAL; y FORMACIÓN EN ERGONOMIA.

Asimismo, se aprobó continuar con las postulaciones de las distintas Entidades Miembro para las “DISTINCIONES ALASEHT” en las Categorías “Persona Natural” y “Empresa”, para el año 2024, a entregar en las próximas XXIII JOLASEHT y como fue aceptado el tema Motivacional Anual en Prevención de los Riesgos de Accidentes, que expresa: “La

Seguridad es Posible... Pasemos a la Acción”, propuesto por el Instituto Argentino de Seguridad.

También se aprobó la continuidad de la ACREDITACIÓN DE ESPECIALISTAS EN SEGURIDAD E HIGIENE EN EL TRABAJO A NIVEL LATINOAMERICANO, de los Profesionales de la Prevención de los Países Miembros de la ALASEHT, designados por parte de cada Entidad Miembro en su respectivo País.



En general, se acordó la continuidad de todos los puntos tratados y de los Proyectos presentados, como por ejemplo, el referido a Diseños Urbanos Públicos y Privados de las ciudades que sean más amigables y que reduzcan riesgos de accidentes en Adultos Mayores, entre otros.

Se acordaron nuevas propuestas para realizar una Reunión de Directivos de las Entidades Miembro de la ALASEHT, cada 6 meses y Encuentros Latinoamericanos con Profesionales, de carácter gratuito, con la participación de tres Países distintos, con una rotación cada 4 meses, a determinar por la Presidencia (Chile) y se analizó la posibilidad de incorporar nuevas Entidades de Países Latinoamericanos.

La ALASEHT, en cumplimiento de sus principios y objetivos, reafirma su compromiso de seguir trabajando para contribuir a la Preservación de vidas y de bienes y continuar uniendo a las Instituciones de Países Latinoamericanos, con el apoyo de Organismos Internacionales, tales como la A.I.S.S., O.M.S. y la O.I.T., en la acción de reducir los Riesgos laborales y comunitarios, para alcanzar óptimos resultados Preventivos, que protejan la salud y la vida de la gente.





# MONÓXIDO DE CARBONO

TODOS LOS ACCIDENTES  
SON EVITABLES.

- ▶ Chequeá que la llama de tus artefactos sea **siempre azul**.
- ▶ Verificá que las **ventilaciones** no estén tapadas ni sucias.
- ▶ Ventilá los ambientes de tu hogar **todos los días**.
- ▶ Controlá las instalaciones con un **gasista matriculado**.

---

**PROTEGÉ A TU FAMILIA.**

# ACTIVIDADES I.A.S.

NOTICIAS  
I.A.S.

## JULIO - SEPTIEMBRE 2022

### CENTRO DE EGRESADOS

La ESCUELA SUPERIOR DE SEGURIDAD E HIGIENE INDUSTRIAL (A-706), dependiente del Instituto Argentino de Seguridad, fundada en el Año 1970, que dicta las Carreras de Técnico Superior en Seguridad e Higiene en el Trabajo, en Administración de los Recursos Humanos, de Gestión Ambiental, incorporando desde este año nuevas Carreras tales como: Administración de Empresas y Marketing, ofrece una formación académica de excelencia, con el objetivo de preparar Prevencionistas que desde su desarrollo de valores éticos y profesionales, apliquen su meritoria vocación para Preservación de la salud y la vida de los trabajadores en todo tipo de actividad, para gestionar todo lo relacionado con las personas en el trabajo, la administración y manejo de todas las actividades humanas que influyen sobre el medio ambiente, y en general, lo referido a la organización, planificación y recursos de las empresas.

Este extraordinario marco de estudios y de formación que les ofrece nuestra Institución, una de las más prestigiosas y completas de la actualidad, consideró necesario unir a tantos Graduados -que a través de más de 50 años- han dedicado tiempo y esfuerzos para concretar su vocación, su pasión por la prevención, su ética profesional, su formación por los valores que forjen su futuro laboral, en un CENTRO DE EGRESADOS que les permita disponer de beneficios y servicios que apoyen su tarea permanente.

La principal misión del Centro de Egresados es agrupar, integrar y representar para fines comunes a los Egresados. El I.A.S. pretende convertirse así en un canal de comunicación activo, regular y con un fuerte vínculo afectivo, que una a todos los Egresados y así crear, mantener y fortalecer políticas, programas y proyectos en beneficio de los Graduados de las diferentes Carreras que pertenecen a la Institución, favoreciendo su constante desarrollo académico, cultural y laboral en el Ejercicio Profesional en concordancia con el crecimiento personal e institucional.

Los interesados pueden acceder al formulario que disponen en la página Web del I.A.S. <https://www.ias.org.ar/> para integrarse a esta trascendente propuesta.

### SEGUNDO FORO DIGITAL INTERNACIONAL EN MEDIO AMBIENTE -MÉXICO-

El I.A.S. participó de este 2do. Foro Digital - RETOS Y OPORTUNIDADES PARA EL DESARROLLO SUSTENTABLE, organizado por SGI Asesores Especializados S.A. de C.V., vía zoom, los días 2 y 3 de Julio, con una ponencia orientada al tema de Educación Ambiental y/o de Recursos Naturales, presentada por el Ing. Jorge Antonio Tort, Consultor y Capacitador Profesional y Docente en el Curso de Diplomatura en Protección Ambiental (I.A.S.), exponiendo sobre el tema “La Enseñanza de los Servicios Ecosistémicos y la importancia de la aplicación de los ODS en los futuros Profesionales”.

En dicho Foro, también participó el Ing. Hugo Adolfo José Pagliotti, Director Académico y profesor de del Curso de Diplomatura en Protección Ambiental del Instituto Argentino de Seguridad, con la presentación de la Ponencia sobre “Huella de carbono y cambio climático, naturaleza y actividad humana”.

Ambos Profesionales recibieron un Diploma de Reconocimiento de Participación, con el agradecimiento de los Organizadores por su aporte de acciones encaminadas a la protección, conservación y preservación de los recursos naturales, en beneficio del medio ambiente y el desarrollo sustentable.

El Presidente del I.A.S., invitado por segundo año consecutivo, expuso como Conferencista sobre “La Seguridad es posible... pasemos a la Acción”, en el Congreso llevado a cabo en Uruguay, los días 21 y 22 de julio, de carácter presencial (a nivel nacional) y Plataforma on line (para los extranjeros), organizado por Opción Médica e Indufarma, con el apoyo

Institucional de Organismos y Entidades relacionadas y del que participaron Especialistas de Uruguay, Perú, Chile y Argentina.



### MUESTRA COLECTIVA DE ARTE SOBRE PREVENCIÓN DE ACCIDENTES

El Centro de Eventos y Extensión Cultural del I.A.S., organizó una gran Muestra Colectiva sobre Prevención de Accidentes, que se realizó en las Salas del Centro de Eventos de Moreno 1921, CABA, bajo la denominación de “LA PREVENCIÓN DE ACCIDENTES Y EL CAMBIO EN LA CULTURA” y cuya inauguración se llevó a cabo el 15 de Agosto. Seleccionado un grupo de Artistas, se presentaron distintas obras sobre la temática de la Prevención, proponiendo un cambio de Cultura hacia la Seguridad, la Higiene, el Medio Ambiente y los Riesgos Psicosociales. Se presentaron obras bajo las categorías de Pintura, Dibujo, Fotografía, Arte Digital y Escultura.

Se cumple así con el objetivo principal de estas “Muestras Colectivas” que convoca el I.A.S. con el interés de promover y reafirmar el patrimonio artístico contemporáneo Nacional y el hacer conocer a los Artistas, a los que se continuará promocionando, con el objetivo de hacer de la Prevención de Accidentes una muestra para lograr concientizar y lograr un cambio de cultura.

### INTERSEC BUENOS AIRES 2022

Se llevó a cabo del 24 al 26 de Agosto, en La Rural Predio Ferial de Buenos Aires INTERSEC 2022 - Exposición Internacional de Seguridad, Protección contra Incendios, Seguridad Electrónica, Industrial y Protección Personal, organizada por la Cámara Argentina de Seguridad Electrónica (CASEL), la Cámara Argentina de Seguridad (CAS) y Messe

Frankfurt Argentina, con el Auspicio Institucional brindado por el I.A.S., entre otras Entidades relacionadas.

### ESCUELA SUPERIOR - TECNICATURAS - DIPLOMATURAS

Comenzaron las actividades del Centro de Formación Profesional del I.A.S., en la Sede Honduras de C.A.B.A., con las clases presenciales y virtuales, de las Tecnicaturas Superiores en Seguridad e Higiene en el Trabajo; Administración de los Recursos Humanos, Gestión Ambiental y Marketing, correspondiente al Ciclo Lectivo que inicia en Agosto del corriente año.

Asimismo, se iniciaron los Cursos de Diplomaturas, programados para iniciar también en Agosto, en sus distintas Ediciones: “PROTECCIÓN AMBIENTAL” (5ª Ed.) del 4/8 al 3/11; “RIESGOS PSICOSOCIALES EN EL TRABAJO Y SU PREVENCIÓN” (5ª Ed.) del 13/8 al 29/10; “SISTEMA DE GESTIÓN DE SEGURIDAD Y SALUD OCUPACIONAL - ISO 45.001” (3ª Ed.) del 23/8 al 29/11; “FORMACIÓN en ERGONOMÍA- Con competencias para identificar los factores de riesgo presentes en el Protocolo de Ergonomía” (3ª Ed.) del 31/8 al 7/12; continuando los Cursos de Diplomatura en “SEGURIDAD TOTAL” y en “SEGURIDAD CONTRA INCENDIOS”, posibles de iniciarse en cualquier momento.

### 3M ARGENTINA



El Presidente del I.A.S. fue invitado a participar del Evento organizado por 3M Argentina, con motivo de celebrar sus 70 años, consistente en un Almuerzo en La Escondida Dorrego en el Club Alemán de Equitación, el 11 de Agosto.



### CENTRAL AMERICAN & CARIBBEAN INDUSTRIAL TRAINING CENTER

El Presidente del I.A.S., fue invitado a participar del encuentro como exponente para tartar el tema “Seguridad Total”, en este curso de especialización realizado desde Republica Dominicana

## CURSO DE AUTOELEVADORES

Se realizaron en **Julio:**

- 4 de Julio, Firmenich SAICYF, en su planta de Don Torcuato, Prov. de Bs. As.
- 11 de Julio, KluberLubrication Argentina - en su planta de Florida Oeste, Prov. de Bs. As.
- 14 de Julio, Bonafide S.A - en su planta de Villa Ballester, Prov. de Bs. As.
- 16 de Julio, Gestamp S.A. - en su planta de Escobar, Prov. de Bs. As.
- 19 de Julio, KluberLubrication - en su planta de Florida Oeste, Prov. de Bs. As.
- 20 de Julio, Aerolíneas S.A. - en su planta de Ezeiza, Prov. de Bs. As.
- 25 de Julio, Aerolíneas S.A. - en su planta de Ezeiza, Prov. de Bs. As.
- 27 de Julio, Bonafide S.A. - en su planta de Villa Ballester, Prov. de Bs. As.
- 29 de Julio, Cencosud S.A. - en su planta de Easy Warnes C.A.B.A.



**Agosto:**

- 3 de Agosto, Grupo Gestion S.A., en el C.D. de Easy en su planta de Munro, Prov. de Bs. As.
- 3 de Agosto, Cencosud S.A. - en su planta de Rosario, Prov. de Santa Fe.
- 4 de Agosto, Biomas S.A. - en su planta de San Martín, Prov. de Bs. As.
- 4 de Agosto, Simplicia SA. - en su planta de Sipar SA, Prov. de Bs. As.
- 5 de Agosto, Simplicia S.A.- en su planta de Basf Argentina S.A. en General Lagos, Prov. de Santa Fe.
- 8 de Agosto, Cencosud S.A - en su planta de Easy Warnes C.A.B.A.
- 9 de Agosto, Cencosud S.A.- en su planta de Easy José C. Paz, Prov. de Bs. As.
- 9 de Agosto, Cencosud S.A. - en su planta de Easy Quilmes, Prov. de Bs. As.
- 11 y 12 Agosto, Cencosud S.A.- en su planta de Easy Ituzaingo, Prov. de Bs. As.
- 16 de Agosto, Cencosud S.A. - en su planta de



- Easy Palermo, C.A.B.A.
- 16 de Agosto, Aerolíneas S.A.- en su planta de Ezeiza, Prov. de Bs. As.
- 16 de Agosto, Cimet SA.- en su planta de Quilmes, Prov. de Bs. As.
- 17 y 18 de Agosto, Cencosud S.A.- en su planta de Easy Monte Grande, Prov. de Bs. As.
- 17 de Agosto, Cimet S.A.- en su planta de José León Suárez, Prov. de Bs. As.
- 19 de Agosto, Abb S.A.U.- en su planta de Esteban Echeverría, Prov. de Bs. As.
- 25 de Agosto, Bonafide S.A.- en su planta de Villa Ballester, Prov. de Bs. As.
- 30 de Agosto, Blaisten. Cencosud S.A. - en su planta de Av. J. B. Alberdi, C.A.B.A

**Septiembre:**

- 01,06 y 13 de septiembre, Blaisten. Cencosud S.A. - en su planta de Av. J. B. Alberdi, C.A.B.A.

## DEPARTAMENTO DE CAPACITACIÓN

**03 y 04 de Julio:** Se realizaron Cursos sobre 1º Auxilios, R.C.P. y DEA, modalidad In-Company, organizado por la Empresa ABB S.A.U., en su Planta de Esteban Echeverría, estuvieron a cargo el Ing. Osvaldo Martínez.

## CENTRO DE ASISTENCIA TÉCNICA EDUCATIVA Y DE EXTENSIÓN CULTURAL

**21 de Julio:** YOGA

El Centro de Extensión Cultural del I.A.S., inició las clases de Yoga en su Sede de Moreno, a cargo de la Prof<sup>a</sup> Cecilia Casal, de las que participan profesionales, técnicos y alumnos de la Escuela Superior, egresados del I.A.S. y público en general, interesados en la práctica de esta disciplina que brinda múltiples beneficios, contribuyendo a mantener un cuerpo saludable, flexible y con tono muscular, mejorando la calidad de vida e incorporando hábitos saludables.

**25 de Julio:** Se llevó a cabo un Seminario sobre Dermatocosmiatra (AMA), en el horario de 14:00 a 17:00 horas, en Sala L.





# BOTIN CORDOBA

LA SUERTE NO EXISTE



# ULTIMA TECNOLOGIA ENCAPSULADORA PARA EL CONTROL DE RIESGOS E INCENDIOS

- ◆ Inertización de combustibles y todo tipo de hidrocarburos
- ◆ Encapsulador de líquidos, polvos y vapores inflamables
- ◆ Desgasificación de tanques y limpieza industrial
- ◆ Remediación del medio ambiente afectado



CUMPLE CON  
LA NFPA 18A





Ciencia.  
Aplicada a la vida.



# La seguridad y comodidad que necesitas en un “click”

Presentamos la nueva generación de respiradores media cara 3M™ Secure Click™ con el primer sistema de filtros y cartuchos Quad-Flow del mercado, diseñado para brindarte mayor comodidad, respirabilidad y simplicidad en un click.



## Escúchalo

La nueva conexión Secure Click™ te permite asegurar que los filtros o cartuchos estén instalados correctamente. Basta con alinear las conexiones y pulsar para oír un “click”.



## Pruébalo

Los trabajadores podrán confiar en que el respirador se ha ajustado correctamente, gracias al botón de validación de sello que el usuario puede activar con un solo toque.



## Siéntelo

El primer sistema de filtros y cartuchos Quad-Flow del mercado permite respirar mejor y con mayor comodidad.



## Dilo

El diafragma de comunicación está diseñado para facilitar la comunicación durante el trabajo.



**NUEVA** COLECCIÓN

**BASTA DE ACERO.**  
USÁ COMPOSITE

[www.macsi.com.ar](http://www.macsi.com.ar)



**MACSI S.A.C.I.F.I**  
CALZADO DE SEGURIDAD PARA USO INDUSTRIAL

ALFREDO L. PALACIOS 3251, LOMAS DEL MIRADOR, BUENOS AIRES.  
TEL: (011) 4699-2731 / 0048 / 2654 / INFO@MACSI.COM.AR