

REVISTA DE

SEGURIDAD



OCTUBRE | NOVIEMBRE | DICIEMBRE 2022 - AÑO LXXX N° 455 | IISS 5357170

**Prevenir es la mejor
manera de preservar
nuestros valores, nuestros
sueños, nuestro presente
y nuestro futuro.**

¡Felices Fiestas!



SPORTSAFE ENERGY®

LA ENERGÍA VUELVE A VOS


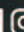



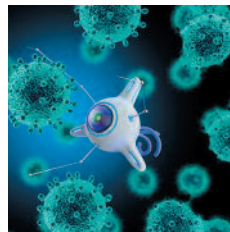
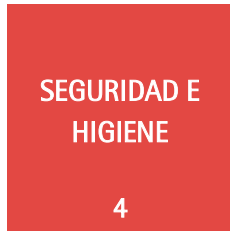
Made with

Infinergy®

by BASF

VORAN

www.voran.com.ar |    calzadovoran



EDITORIAL 3 / **SEGURIDAD E HIGIENE. 4** Licuefacción de suelos - Seguridad ante derrumbe en túneles / **INCENDIOS. 10** Trabajo y rescate en espacios confinados / **RECURSOS HUMANOS. 14** Riesgos psicosociales en la industria de la construcción **24** Resiliencia: Una compañera de viaje / **PROTECCION AMBIENTAL. 32** Los océanos en emergencia / **SALUD OCUPACIONAL. 34** ACV: Protocolo médico en las empresas / **TEMAS DE INTERES. 38** La robótica no solo es para producir más y mejor **48** La rotación de la tierra y sus efectos / **NOTICIAS I.A.S. 58** Actividades I.A.S.



INSTITUTO ARGENTINO DE SEGURIDAD: Fundado el 5 de abril de 1940. Asociación civil sin fines de lucro. Personería jurídica Resol. 2173 - Moreno 1919/21/23 - CABA. Tel. 4951-8908 // 4952-2205/5141. **PROPIETARIO:** Instituto Argentino de Seguridad. **DIRECTOR:** Dr. Jorge Gabriel Cutuli. **CONSULTORES:** Ing. Fernando Iuliano - Ing. Mario Edgardo Rosato - Ing Raúl Guido Strappa - Ing. Alberto Behar - Lic. Daniel Luis Sedán. **COLABORADORES:** Arq. Oscar Suárez - Lic. José Luis Drago - Téc. Sup. Norberto Gazcón - Ing. Fabián Ponce - Ing. Víctor Hugo Torrielli - Téc. Sup. Juan C. Ostolaza - Prof. R. A. Urriza Macagno - Lic. Carlos Edgardo Volpi - Lic. Sebastián Urriza - Ing. Cayetano Luis Pegoraro. **REVISTA DE SEGURIDAD:** Editada desde el año 1942. Publicación trimestral. Organo informativo, Educativo y Técnico del I.A.S. Registro Nacional del Derecho de Autor N° 5.357.170. Permitida su reproducción parcial o total citando la fuente y autor. Una publicación argentina para la preferente difusión de la experiencia de especialistas argentinos. **CIRCULACION:** En la República Argentina, Poderes Públicos, Industrias, Empresas Estatales y Privadas, Bibliotecas, Organismos de Enseñanza Media y Superior, Instituciones y Centros Especializados, Asociaciones, Centros y Colegios Profesionales, Aseguradoras de Riesgos de Trabajo, Cámaras Empresarias y Organizaciones de Trabajadores. En el exterior: América Latina, Canadá, Estados Unidos, Francia, España, Italia, Holanda, Suiza, Austria y Polonia. **ARTICULOS:** Se han tomado los recaudos para presentar la información en la forma más exacta y confiable posible. El editor no se responsabiliza por cualquier consecuencia derivada de su utilización. Las notas firmadas son de exclusiva responsabilidad de sus autores sin que ello implique a la revista en su contenido. **CORRESPONSALIAS:** Comodoro Rivadavia, Bahía Blanca, La Plata, Mar del Plata, Misiones, Tucumán, Rosario, Mendoza, Jujuy, Azul, Corrientes y Venado Tuerto.

Proteger tus manos está a tu alcance Elegí Mediglove



Especialistas en guantes descartables
para industria, medicina, hogar,
gastronomía y más.



www.mediglove.com.ar



MEDIGLOVE

EDITORIAL



ENCUENTROS CERCANOS

Termina el año y después de haberlo transitado de la mejor manera posible, dentro de lo que se pudo y de lo que quiso, sabiendo que estas premisas no siempre pueden ir juntas, pero siguiendo adelante es buen momento para volver a plantearnos, si realmente hemos hecho las cosas, poniendo lo mejor de nosotros mismos, y esforzándonos para salir a veces de la zona de confort, e ir por más, o por lo menos aquel objetivo no cumplido volver a plantearlo para realizarlo, darlo vuelta o desecharlo y proponernos otro.

Después de la pandemia volvimos a encontrarnos de forma, familiar, laboral y socialmente y eso generó nuevamente ese vínculo que se había anclado, estando latente para resurgir con todas las fuerzas.

Pero de que sirvió esa expectativa si no cambiamos nada de nosotros mismos, para mejorar lo que estaba mal y para acrecentar esas virtudes valiosas que cada uno tiene. ¿Seguimos igual?

No entendimos que la vida nos cambió, que nuestros parámetros de relación deberían ser otros y que el encierro nos hizo valorar cosas como al propio ser humano, como el elemento fundamental de nuestras relaciones y vivencias y más en el ámbito laboral, que tantas veces se lo consideró solo como un elemento más, dentro de un conjunto de cosas que formaban la estructura de la empresa.

Somos únicos, somos lo mas grande en inteligencia, raciocinio y creatividad que Dios ha hecho y debemos cuidarnos y hacer que se nos cuide.

Volvimos a encontrarnos, aprovechemos esta nueva etapa para que el deseo se transforme en acción y ejecutemos cambios en nosotros mismos, en nuestra manera de cuidar al ser humano, al medio ambiente y que la cultura de prevención sea un factor multiplicador, efectivo y se lleve a cabo en cada paso que damos. Congresos, Seminarios, Conferencias presenciales, todo de nuevo, pero en nosotros está en hacer de esos encuentros, que valga la pena el haber escuchado y profundizado cada tema, obviamente llevándolo a la acción.

Que los empresarios, trabajadores, sindicatos, estado y profesionales hagan de esto una filosofía de vida. El mundo es distinto, en diferentes latitudes, pero los problemas de los accidentes, salud mental y cuidado de la personas es un factor común en todos lados. Es necesario parar de hablar tanto y tomar "el toro por las astas" para estar acorde, como decía el Dr. Luis Campanucci, "del dicho al hecho debe haber muy corto trecho"

Que estas fiestas sean fructíferas para afianzar nuestros Encuentros Cercanos con nuestra gente y darle un sentido a nuestra visión de los que es la proactividad para estar mejor.

FELICIDADES

Jorge Gabriel Cutuli

LICUEFACCIÓN DE SUELOS - SEGURIDAD ANTE DERRUMBE EN TÚNELES

-Propuesta de Prevención-

Por: Lic. José Luis Melo

Uno de los problemas serios que nos enfrentamos en seguridad son los riesgos que están latente e ignoramos, como por ejemplos los terremotos. Argentina es un país sísmico en toda su extensión, sin excluir a la ciudad de Buenos Aires, en general se cree que C.A.B.A. está ubicada en una zona asísmica, cuando la realidad es que está en una zona de baja sismicidad, donde se registraron temblores en muchas ocasiones, como por ejemplo el 5 de junio de 1888 un temblor con epicentro en el río de la Plata de magnitud 5,5°, con un tsunami asociado a el que afecto la navegación y costa del río.

El 30 de noviembre de 2018 se produjo un temblor de 3,8 ° con epicentro en Esteban Echeverría, este último fue importante, ya que además se recuerda por la reunión del G-20 que se estaba realizando en la ciudad. Y estos son solo como ejemplo ya que:



Figura 1. Último sismo de Buenos Aires

Buenos Aires recibe las réplicas de los temblores que se producen en Chile, las provincias de Cuyo, Córdoba entre otras regiones por lo que es importante saber cuáles son las zonas sísmicas (por intensidad, se denominan zonificación sísmica) (ver figura 2).

A esto hay que agregar los fenómenos de vulcanismo que siempre están asociados a movimientos telúricos. Argentina tiene en su territorio un total de 37 volcanes activos distribuidos desde Santa Cruz a Jujuy.

Nadie puede predecir cuándo se producirá un temblor o una erupción, solo en muy pocos casos se puede alertar ante una proximidad de los fenómenos y nada más, de allí es que prima la necesidad de tener medidas preventivas serias, como códigos de edificación, normas de control y alertas, con sus respectivos planes de evacuación.

Ya que se mencionó a la ciudad de Buenos Aires, podemos traer a colación el hecho que un temblor impacta en el lecho de un río generando un fenómeno que se denomina licuación de suelo (mal llamado licuefacción de suelo), consistente en el comportamiento del terreno que, al estar sometido a la acción de una fuerza externa pasa de un estado sólido a un estado líquido, o adquieren la consistencia de un líquido pesado. Es un fenómeno destructivo que por otro lado es polémico y muy mal explicado que es inducidos en depósitos poco firmes acciones sísmicas.

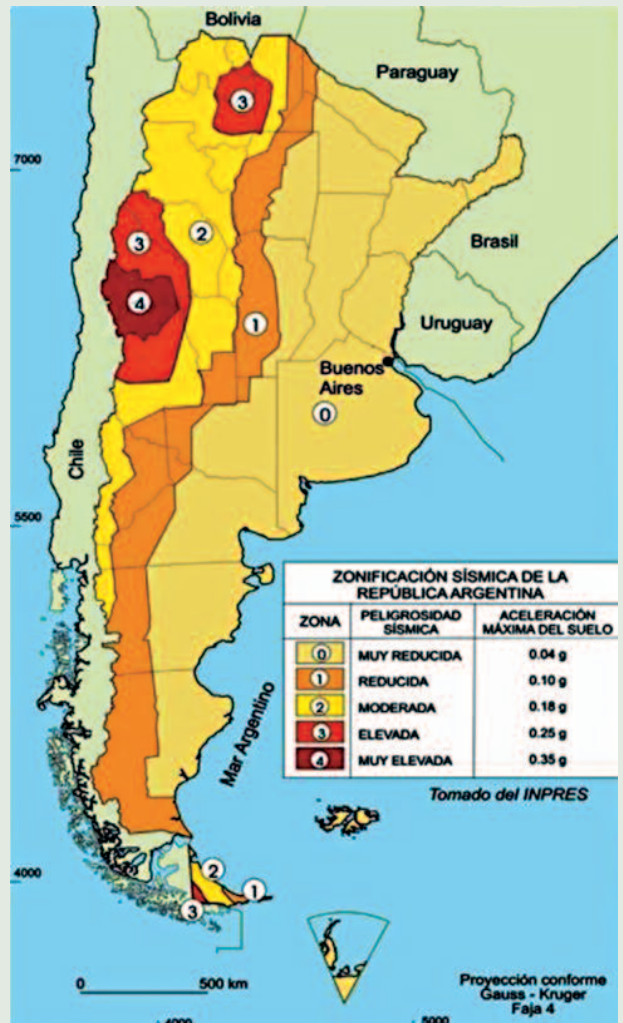


Figura 2. Zonificación sísmica de Argentina

Los suelos más susceptibles a este fenómeno son los formados por depósitos jóvenes (depositados durante los últimos 10,000 años) de arenas y sedimentos de tamaños de partículas similares, con un alto contenido de agua (saturadas). Como se presentan en los lechos de ríos, donde se han acumulado arenas y sedimentos arrastrados en los cursos de agua. También esto aplica a zonas de relleno efectuados por el hombre.

Esto es lo que se presenta en el nuevo barrio de Puerto Maderos construido en los rellenos de la costa del Río de la Plata (desde la barranca a la playa, área que se puede indicar desde las avenidas Almirante Guillermo Brown, Paseo Colón, Leandro N. Alen, hacia el río).



Figura 3. Volcanes activos de argentina

Las zonificación sísmica se observa en la figura 2 y en la figura 3 la ubicación de los volcanes activos del país, los que son:

- Co. Tuzgle en Jujuy.
- Vn. Aracar, Vn. Socompa, Co. Llullaillaco, Salar de Arizaro, Co. Escorial, Azufre Lastarria en Salta.
- Cordón del Azufre, Co. Bayo Gorbea, Vn. Antofagasta, Co. Sierra Nevada, Co. El Cóndor, Co. Peinado, Vn. Falso Azufre, Cerrito Blanco, Co. De Incahuasi, Co. Ojo del Salado, Co. Solo, Vn. Tipas, en Catamarca.
- Co. Tupungato o Bravard, Vn. San José, Vn. Maipo, Vn. Overo, Vn. Infernillo, Co. Plancho o Peteroa, Vn. Laguna del Maule, Vn. Payun Matrú en Mendoza.
- Vn. Tromen, Vn Copahue, Vn. Tralihue, Vn. Laguna Blanca, Vn. Lanin, Co. Huanquihúe en Neuquén
- Co. Volcánico, Monte Tronador en Río Negro
- Co. Negro en Chubut.
- Nunatak o Viedma, Campo Volcáico Palei-Aike en Santa Cruz.



Figura 4. Volcán Copahue



Figura 5. Volcán Lanín

Ahora más allá de la ciudad de Buenos Aires, tenemos en todo el país, una cantidad grande de Túneles, carreteros, ferroviarios y minas en galería, todos ellos tienen riesgo de derrumbe como consecuencia de un movimiento telúrico, de hecho, no se está preparado para la eventual contingencia, con planes para accionar en consecuencia.



Figura 6. Túneles ferroviarios



Figura 7. Túneles carreteros

VULCANO



**TEJIDO CON PROPIEDADES INHERENTEMENTE IGNIFUGAS
QUE OFRECEN PROTECCIÓN PERMANENTE
CONTRA RIESGOS TÉRMICOS**



NFPA 2112
ISO 11612
A/B1/C1



EN ISO 11611
CLASE 1



EN ISO 1149-3

Nos resta la pregunta, donde es más probable que se produzca el lamentable hecho, la respuesta es fácil, en todas las bocas (entradas y salidas), en donde hay fallas y diaclasas geológicas, (básicamente las fallas geológicas son fracturas que ocurren en la corteza de la tierra a lo largo de las cuales se ha producido un desplazamiento apreciable de las rocas o suelos, y Las diaclasas son deformaciones frágiles de pequeña magnitud, sin desplazamiento de los bloques. Algunos tipos de diaclasas son retracción: grietas que se forman en las rocas por pérdida de volumen).

La propuesta es simple en estos puntos, bocas, fallas y diaclasas coloca sobre la pared de un lado de los túneles o galería un caño de pared gruesa (resistente), de 100 mm. de diámetro o más, que sirva en caso de derrumbe, (desmoronamiento), de conducto para pasaje de aire, alimentos, agua y medicamentos a las personas que pueden quedar aisladas en un derrumbe.



Figura 8. Galerías de minas



Figura 9. Galería derrumbada en una mina

En resumen, se deben establecer pautas de ingeniería para evitar derrumbes de estructuras (edificios,



Figura 10. Estructuras afectadas por el fenómeno de licuefacción

puentes, autopistas, etc.) por efecto de la licuefacción de suelos y prever un medio por el cual mantener con vida a personas aisladas tras un derrumbe.



Figura 11. Área propensa a licuefacción en la Boca



Áreas que sufrieron licuefacción en argentina



Efectos de licuefacción en San Juan (Causete)



SEGURIDAD INDUSTRIAL

LLAQUINA

S.A.

SEÑALETICA



ATENCIÓN A REVENEDORES
ENVÍOS A TODO EL PAÍS
AMPLIO STOCK



DISTRIBUIDOR PREMIUM DE LAS PRINCIPALES MARCAS

3M

SALA

MAPA
PROFESSIONNEL

MSA
The Safety Company

DELTA PLUS
SAFETY WORK

STEELPRO
SAFETY

Lakeland

FUNCIONAL
CALZADO DE SEGURIDAD

PRODUSEG
GUANTES CERTIFICADOS

EKOMAN

CARAN
INTERNACIONAL

LIBUS
REPERTO DE PROTECCION PERSONAL

ROOSTER

Kimberly-Clark

ENCONTRANOS EN LAS REDES

@LLAQUINA

@LLAQUINA_SA

@LLAQUINA

+54 9 11 2181 9517

LLAQUINA S.A.

CERRITO 1254, B1704 RAMOS MEJIA, BUENOS AIRES - TEL. (5411) 4656 4824 - WWW.LLAQUINA.COM.AR - VENTASWEB@LLAQUINA.COM.AR

TRABAJO Y RESCATE EN ESPACIOS CONFINADOS

INCENDIOS



Por: Lic. Sebastián Urriza

El trabajo y rescate en espacios confinados ofrece riesgo de peligro físico y pone una carga inmensa en personal entrenado pobremente. La entrada en espacios confinados es una de las tareas de mayor riesgo a las que se deben enfrentar los trabajadores industriales y el personal de rescate al ejecutar una respuesta.

Limitaciones físicas, una falta de luz natural, temperaturas anormales y el llevar a cabo las maniobras con dificultad extrema, son los aspectos que ponen una carga fisiológica en el ser humano. Cualquier persona que tenga que realizar una labor en un espacio confinado, trabajos rutinarios o propósitos de rescate, debe estar bien entrenado.

El personal que trabaja en espacios confinados ha de someterse a un riguroso programa de entrenamiento para acceder al interior, debido a los numerosos riesgos a los que se encuentra.

Debajo se hace mención a algunos riesgos que pueden encontrarse en trabajos o rescate dentro de espacios confinados:

- **Riesgos químicos:** por el uso de fuertes agentes limpiadores, irritantes de piel, y concentraciones elevadas de gas tóxico el cual puede rápidamente concentrarse en el interior por una ventilación pobre.
- **Riesgos biológicos:** tales como mohos, esporas y otras bacterias que se encuentran en áreas de drenajes

que pueden causar problemas serios de salud; en ese caso se debe asegurar que todos los cortes y/o raspaduras se mantienen cubiertos.

• **Riesgos atmosféricos:** los cuales incluyen deficiencia o enriquecimiento de oxígeno, gases tóxicos, vapores, polvo y atmósferas explosivas.

ESPACIOS CONFINADOS

Llamamos espacio confinado a cualquier espacio con las siguientes características:

- Aberturas limitadas de entrada y salida.
- Ventilación natural desfavorable.
- Posibilidad de acumulación: gases tóxicos, inflamables o explosivos.
- Posibilidad de deficiencia en O₂.
- No están concebidos para una ocupación continuada del trabajador.
- Implica limitaciones en la libertad de movimientos de sus ocupantes.

Existen diferentes formas de clasificar un espacio confinado, abierto/cerrado, por clases, por categorías...

Nos centraremos en dos de ellas:

• ABIERTO/CERRADO.

• CLASE A/ CLASE B/ CLASE C/ CLASE D.

ABIERTO: Espacios confinados abiertos por su parte superior y de una profundidad tal que dificulta su ventilación. Con una abertura de entrada y salida: túneles, alcantarillas, tuberías, etc.

CERRADO: Espacios abiertos por su parte superior pero de una profundidad tal que dificulta su ventilación: cisternas, silos, reactores, pozos, etc. Espacios confinados cerrados con una pequeña abertura de entrada y salida.



SANDRI SEGURIDAD INDUSTRIAL

BOTIQUINES DE PRIMEROS AUXILIOS - MODELOS FS



MODELO FS 8
8 ELEMENTOS, 9 UNIDADES



MODELO FS 13
13 ELEMENTOS, 15 UNIDADES



MODELO FS 16
CAJA PLÁSTICA
15 ELEMENTOS, 27 UNIDADES



MODELO FS 19-T
CAJA PLÁSTICA
19 ELEMENTOS, 39 UNIDADES



MODELO FS 24
CAJA METÁLICA PREMIUM
24 ELEMENTOS,
50 UNIDADES



MODELO FS 19
CAJA MADERA
18 ELEMENTOS,
38 UNIDADES

Podés contactarnos al +5491122981202
o ingresar en
www.sandriseguridad.com.ar
¡Consultar también por otros modelos
y kits de reposición!



RIESGOS GENERALES DE ESPACIOS CONFINADOS

- Atrapamientos, cortes, golpes, dimensiones reducidas, obstáculos en el interior, etc.
- Caídas a distinto nivel y al mismo nivel.
- Caída de objetos al interior mientras se está trabajando.
- Malas posturas y riesgos ergonómicos.
- Riesgos físicos (frío, calor, ruido, vibraciones, iluminación deficiente).
- Riesgos derivados de problemas de comunicación entre el interior y el exterior.

RIESGOS CARACTERÍSTICOS DE ESPACIOS CONFINADOS

- Asfixia por insuficiencia de oxígeno.
- Explosión o incendio.
- Intoxicación por inhalación de contaminantes.

ALGUNAS MEDIDAS PREVENTIVAS GENERALES A TENER EN CUENTA

- Planificación minuciosa en la que se contemplen las necesidades de dotación de equipos, su mantenimiento, formación y entrenamiento del personal, metodología de aplicación, etc.
- Autorización de entrada al interior.
- Medición y evaluación de la atmósfera.
- Aislamiento del espacio confinado frente a riesgos diversos.
- Ventilación adecuada.

- Vigilancia externa continua.
- Formación y entrenamiento constante.

PERFIL DEL RESCATISTA EN ESPACIOS CONFINADOS

El personal de servicio de emergencias con la especialidad de rescate, generalmente responde a una clasificación específica de personalidad y conducta basada en una serie de ideales de común denominador, definiéndolos con una personalidad un tanto diferente con respecto del personal del servicio de emergencias promedio.

El rescatista especializado en el área rescate, frecuentemente se expone a un indefinido medio de escenas con altos niveles de riesgo, lo que determina que el rescatista debe poseer un perfil definido que le identifique con el medio hostil (oscuridad, humedad, calor, frío, hacinamiento, toxicidad, etc). Ambientes característicos de las escenas de rescate en Espacios Confinados.

El rescatista especializado en el área rescate, frecuentemente se expone a un indefinido medio de escenas con altos niveles de riesgo, lo que determina que el rescatista debe poseer un perfil definido que le identifique con el medio hostil (oscuridad, humedad, calor, frío, hacinamiento, toxicidad, etc). Ambientes característicos de las escenas de rescate en Espacios Confinados.

Esto incluye diferentes características:

- Estar capacitado y en constante entrenamiento.
- Conocer y desarrollar procedimiento de emergencias.
- Poseer físico y salud compatibles.
- Tener perfil psicológico acorde a la especialidad.
- Ser reservado, tranquilo, pasivo y con iniciativa propia.
- Ser capaz de controlar internamente pánico; (a través de la preparación).
- Afrontar diferentes tipos de escenas de riesgo.
- Saber trabajar en equipo.
- Ser capaz de recibir críticas, aportar o corregir errores.
- Prepararse para afrontar emergencias de gran magnitud.
- Poseer criterio al momento de responder.






 **FUNCIONAL**



MODELO
RANDER GREY

WWW.FUNCIONALWEB.COM

   calzadofuncional

RIESGOS PSICOSOCIALES EN EL TRABAJO EN EL SECTOR DE LA CONSTRUCCIÓN

*Por: Mariel Peralta y Federico Pucheta
Diplomatura en Riesgos Psicosociales IAS*

"Nosotros consideramos que cualquier tarea puede ser peligrosa. Uno tiende a pensar que este tipo de trabajos extravagantes debería tener mayor cantidad de accidentes porque el riesgo es mayor, pero cuando la gente que trabaja está preparada, concientizada, capacitada y posee prácticas y destrezas, estos tipos de peligros están bajo control".

Lic. Jorge Alfredo Cutuli

¿Qué son los riesgo Psicosociales?

Los riesgos psicosociales se derivan de las deficiencias en el diseño, la organización y la gestión del trabajo, así como de un escaso contexto social del trabajo, y pueden producir resultados psicológicos, físicos y sociales negativos, como el estrés laboral, el agotamiento o la depresión. Algunos ejemplos de condiciones de trabajo que entrañan riesgos psicosociales son:

- Cargas de trabajo excesivas.
- Exigencias contradictorias y falta de claridad de las funciones del puesto.
- Falta de participación en la toma de decisiones que afectan al trabajador y falta de influencia en el modo en que se lleva a cabo el trabajo.
- Gestión deficiente de los cambios organizativos, inseguridad en el empleo.
- Comunicación ineficaz, falta de apoyo por parte de la dirección o los compañeros.
- Acoso psicológico y sexual, violencia ejercida por terceros.

Principales problemas en el sector de la construcción

Tanto en el sector de la construcción, como en otros, los trabajadores están expuestos a riesgos laborales cuando desarrollan sus trabajos. Con la integración de la seguridad y salud en la actividad productiva de las empresas se busca proteger a los trabajadores de

aquellas condiciones de trabajo que puedan generar daños en su salud.

En la construcción, habitualmente, se ha dado más importancia a riesgos laborales relacionados con la Seguridad como los riesgos de caída en altura, contactos eléctricos, etc., y la Higiene Industrial, como la exposición a productos químicos o a altos niveles de ruido, etc., debido a los graves daños que producen en la salud del trabajador. Sin embargo, existe otro tipo de riesgos menos valorados cuyos efectos negativos también deben tenerse en consideración. Se trata de “los riesgos laborales psicosociales”.

De manera general, los riesgos psicosociales pueden ocasionar alguno de los siguientes efectos:

En la empresa:

- Aumento del ausentismo laboral.
- Aumento de accidentes laborales.
- Abandono voluntario del puesto de trabajo.

Objetivo nuestro

Identificar los factores que determinan el ausentismo laboral no programado de los trabajadores de obra en construcción.

Lugar

Bulones 2345 Ciudad de Buenos Aires - Argentina.



Trabajos en
Espacios Confinados

VALGO
TRABAJOS DE
MANTENIMIENTO

LIMPIEZAS | INSPECCIONES | REPARACIONES

Tanques de hidrocarburos • Reactores
EECC con altos niveles de LEL • Bodegas de barcos

VALGO S.R.L.

(11)4653.2507 11.5307.2333

LEY 19587 | RES. SRT 953/10 | IRAM 3625



Hablando sobre nuestra experiencia

Nos enfocamos en Obra ubicada en Bulones 2345 CABA. La empresa constructora “AMIL” cuenta con 15 años de experiencia, realizamos una investigación de 4 meses de trabajo, desde el día 05/02/2022 al 05/05/2022 donde se vieron reflejadas varias falencias, el ausentismo laboral creció un 60% donde nos encontramos con un alto número de renuncias, descontento a nivel monetario, exigencias de los superiores por la falta de personal y el tiempo perdido en las principales etapas de la construcción, la falta de motivación y falta de atención al momento de realizar las tareas. El ausentismo del personal fue tal que de 16 trabajadores renunciaron 12, en los altos mandos el jefe de obra sufrió una internación en donde se ausentó por 15 días, el capataz renunció dejando en claro su rechazo hacia la organización de las tareas y tiempos de entrega en donde se veía presionado a terminarlas sin el número de personal correspondiente, la empresa tomó cartas en el asunto contratando personal no capacitado y sin experiencia en obras civiles, las distintas formas de trabajo generaron discusiones y malos tratos entre sus pares.

Así mismo este impacto negativo provocó un crecimiento en accidentes e incidentes.

Para ver el impacto de los riesgos sobre los trabajadores hicimos encuestas de manera personal y anónima (a excepción del cargo) para ver cómo influyeron todos estos problemas en ellos.

Las cuales estas son de carácter personal como edad, estado civil, etc.

Descripción de los puestos

- **Jefe de obra:** Persona encargada de llevar la organización, administración de tareas, plazos, decisiones determinantes, distribución de personal.
- **Téc. en Higiene y Seguridad:** Se encarga de supervisar y asesorar en materia de Higiene y Seguridad en el trabajo.
- **Capataz:** Persona encargada de cumplir con las metas diarias que le proporcione el jefe de obra.
- **Oficial:** persona altamente capacitada con amplio conocimiento.
- **Ayudante:** auxiliar de oficial.

Condiciones de trabajo

La jornada laboral se realiza desde las 7:30 hs. hasta 17:30 hs., con 1 hora de almuerzo y dos descansos de 20 minutos uno por la mañana y otro en el horario de la tarde, cuentan con baños, duchas, vestuarios y comedor.

La asignación de tareas la realiza el capataz en donde se basa en la categoría de los trabajadores, los equipos de trabajo están compuestos por 3 integrantes.

Encuestas

El método utilizado son las encuestas de carácter personal y anónimas, ya que los trabajadores no tienen acceso a internet ni a las tecnologías para realizar las mismas de manera tal que fueron citados en privado y consultado, brindándoles la mayor confianza y tranquilidad para no se sientan expuestos.



EQUIPOS Y VEHICULOS
PARA LA LUCHA CONTRA
INCENDIOS Y RESCATE



RAPTOR TI-15
Autobomba de Rápida Intervención



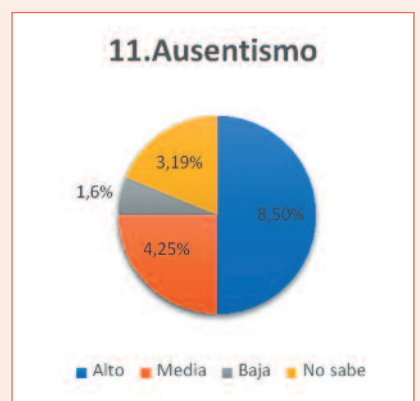
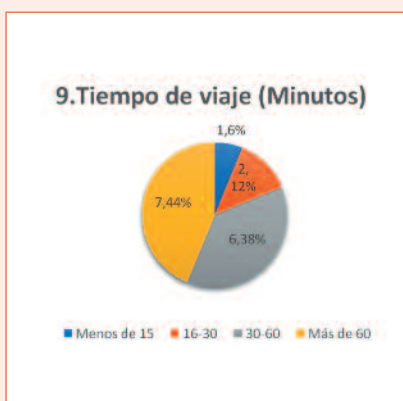
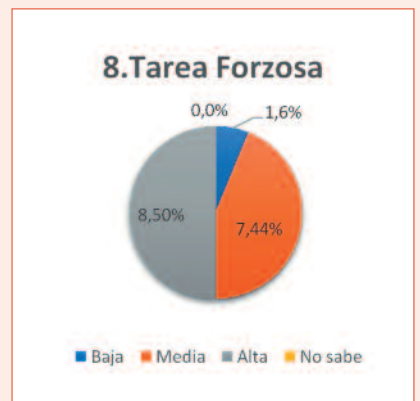
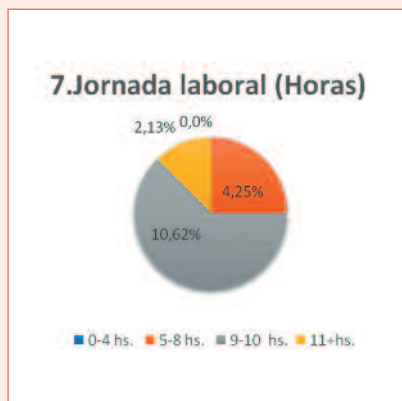
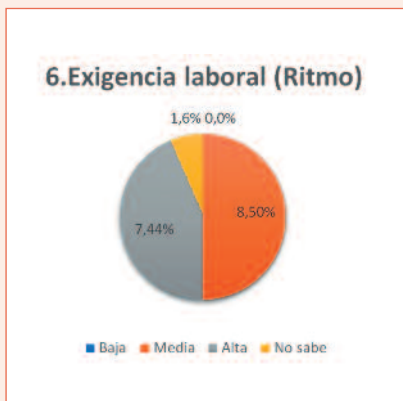
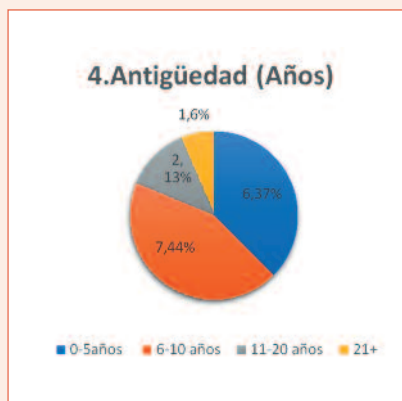
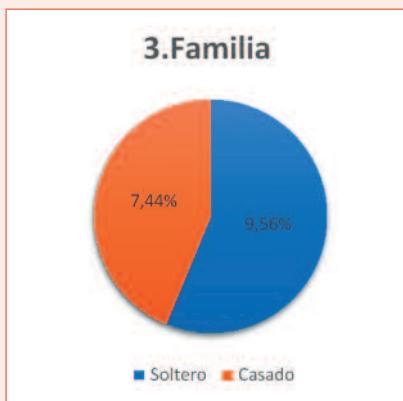
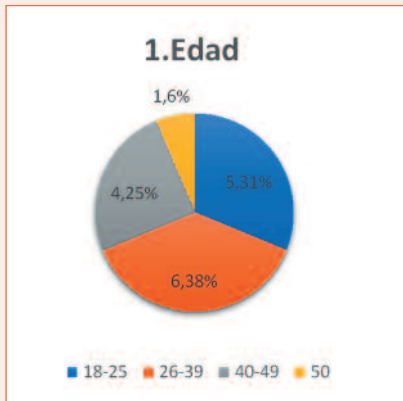
TMGC-3000
Tráiler Monitor Gran Caudal



EQUIPAMIENTO LUKAS
Herramientas Hidráulicas de Rescate



Preguntas:



M Melisam FIRE GROUP

Soluciones integrales en Protección Contra Incendios.

BRINDAMOS DISEÑO Y MONTAJE DE OBRAS
LLAVE EN MANO CON UN MANTENIMIENTO
INTEGRAL CERTIFICADO.

M Melisam
INGENIERIA

M Melisam
EXTINTORES

M Melisam
MANTENIMIENTO

NUEVAS DIVISIONES

M Melisam
— E · P · P —

Elementos de Protección Personal



M Melisam
SANIDAD +

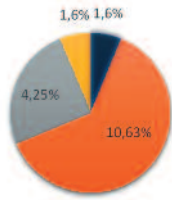
Productos de Bioseguridad y Sanitización



www.melisam.com
info@melisam.com
Tel. (5411) 4766-6100

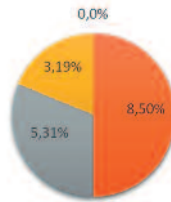


12.Trato con Compañeros



■ Conforme ■ Medio ■ No conforme ■ No sabe

13.Ambiente laboral



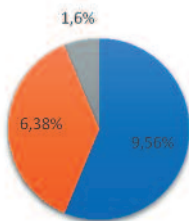
■ Conforme ■ Medio ■ No conforme ■ No sabe

14.Mejoras en su trabajo



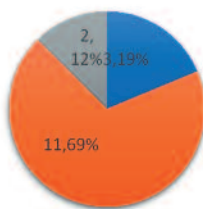
■ Condiciones de trabajo ■ Salario ■ Ambiente laboral

15.Tiempo de descanso



■ Conforme ■ No conforme ■ No sabe

16.Sueldo



■ Conforme ■ No conforme ■ No sabe

Conclusión

Las técnicas de recopilación de datos se realizaron con encuestas de carácter personal y anónima, donde se encuentra la mayoría del personal que renunció a la empresa, las encuestas son de carácter cualitativos, donde el análisis de estas se dio de carácter cuantitativo.

Métodos

- 1 Encuestas
- 2 Charlas diarias (generales)
- 3 Reuniones con altos mandos

En base a los resultados:

Lo visto el principal problema de ellos son el ambiente laboral y el trato entre ellos, así como también el viaje. Todo eso hace que ellos se ausenten, en consecuencia, les provoca estrés y malos tratos entre ellos. Esto provoca el bajo rendimiento en el trabajo y a su vez el Ausentismo, el cuál nosotros nos enfocamos en eso, a continuación en la conclusión nos explayamos en el tema.



¡PROTEGETE DEL FRÍO!



CONOCÉ NUESTRA LÍNEA COMPLETA



Seguinos!



WhatsApp Oficial: +54 11 5782 5252

+54 9 (11) 4442-3773 | +54 (11) 4442-2505

ventas@depascale.com.ar



Fotografía: 20/02/2022



Fotografía: 20/06/2022

Fotografías reales.

Como base utilizamos las encuestas para obtener un panorama subjetivo de cada trabajador, donde esclareció nuestras hipótesis sobre el ausentismo laboral. Nos enfocamos en mejorar la comunicación en el organigrama de la Obra, las charlas fueron muy efectivas, al punto de conocer las dudas e inquietudes de los trabajadores, las reuniones con los altos mandos ayudaron a la organización de las tareas, dejando atrás los malos tratos.

En esta nueva etapa de crecimiento y mejora apuntamos al buen ambiente de trabajo, dando lugar a normas internas donde nos permiten festejar cumpleaños de cada integrante y compartir almuerzos con el propósito de interactuar con sus pares.

Como incentivo laboral se logró un aumento salarial y premios que incentivan el cumplimiento de las tareas diarias.

En base a los resultados:

Lo visto el principal problema de ellos son el ambiente laboral y el trato entre ellos, así como también el viaje. Todo eso hace que ellos se ausenten, en consecuencia, les provoca estrés y malos tratos

ellos. Esto provoca el bajo rendimiento en el trabajo y a su vez el ausentismo el cuál nosotros nos enfocamos en eso.

Bibliografía

La SRT (Superintendencia de Intendencia del trabajo)
<https://www.argentina.gob.ar/noticias/la-srt-participo-de-la-inauguracion-del-congreso-nacional-sobre-seguridad-total>

Diccionario: <https://www.wordreference.com/definicion/>

Nota del diario Clarín: https://www.clarin.com/ediciones-antteriores/estres-poroto_0_ry6ex9-J0tx.html

Página oficial de la Uocra (Sindicato):
https://www.uocra.org/?seccion=2&lang=1&gclid=CjwK-CAjw7SWBhAnEiwAx8ZLaisJPvd_c9CPOArEAjt3saapney7eO-69fcCyaE7NCYNqDvPf8rjQhoCL_UQAvD_BwE

OIT(OrganizaciónInternacionaldelTrabajo):<https://www.ilo.org/global/lang-es/index.htm>

Manual de metodología:
https://www.academia.edu/30219477/Manual_de_metodologia%20C3%ADa_Ruth_Sautu_pdf

Definición técnica:
<https://economipedia.com/definiciones/variable-cuantitativa.html>

KPI'SIndicadoresdegestión de seguridad y salud
Método Copsoq-arg – Evaluación y prevención de los riesgos psicosociales en el trabajoTécnoestres.pdf



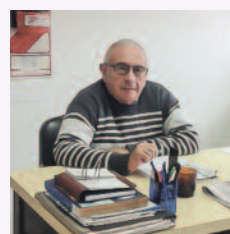
ZAPATILLA 4001



**ANDÁ A
LO SEGURO**

RESILIENCIA: UNA COMPAÑERA DE VIAJE

RECURSOS
HUMANOS



*Por: Edgardo Miguel Cóceres
Diplomado en Gestión Integral de los Factores de Riesgo Psicosocial en el Trabajo*

La Pandemia de Covid-19 ha cambiado nuestras vidas y al mundo tal cual lo conocíamos. Así de importantes fueron las consecuencias, donde el Mundo del Trabajo no está ajeno, y es el que particularmente siempre en mis escritos, me interesa analizar. Es aquí, en este mundo donde el individuo trabajador traslada, sus preocupaciones y consecuencias del Mundo Exterior.

Es así que deseo invitarlos a transitar el Camino a la resiliencia para enfrentar la crisis sanitaria y sus derivados Económicos y Sociales.

Así en este trabajo los invito a comprender el concepto, para trabajarlo en tiempos complicados.

La resiliencia será fundamental para gestionar la incertidumbre y hacer frente a las adversidades



que nos toca enfrentar en este mundo Post Pandemia.

En la visión más usual del concepto, se explica la resiliencia como un proceso de reconstrucción humana.

Así entendida, la resiliencia, es la capacidad humana que permite volver a la vida, después de haber padecido una adversidad, la capacidad que permite la recuperación



Av. 25 de Mayo 435,
Lanús Oeste, C.P. (B1824NME)
BS. AS. Argentina

SEMIMASCARA 5344

Respirador con base
facial de silicona



FRAVIDA
Equipos de Protección Personal

CATALOGO AQUI



CARACTERISTICAS, BENEFICIOS Y CONFORT:

Máscara de Silicona líquida, grado-alimenticio, no produce daño a la piel, buen ajuste y sello facial.

Más espacio para respirar, menor resistencia a la respiración. Diseño moderno, de tonos azules, de arnés ancho para mayor comodidad.

Sistema de ajuste de la máscara FAST TRACK en todas los terminales de arnés y con sistema DROP DOWN para desplazar la máscara del rostro sin remover el arnés desde la cabeza.

NIOSH
Norma 42CFR84



5344/20	5344/21	5344/27	5344/10	5344/00	5344/11	5344/26	5344/26OV	5344/12
Filtro Vapores Organicos	Filtro Gases Ácidos	Filtro Multigas	Prefiltro N95	Retenedor para Prefiltro N95	Adaptador para Filtro P100	Filtro de Particulas P100	Filtro de Particulas P100 + Vapores Organicos	Cubre Filtro P100



(54 11) 4241-5419



ventas@fravida.com.ar



www.fravida.com

después de afrontar la crisis; o la capacidad que posibilita sobrevivir después de sufrir un trauma, por apuntar algunas definiciones en consonancia con esta visión.

Resiliar no es solo resistir y seguir. Hay que aprender a caminar de nuevo, aprender a respirar, a vivir en sociedad.

Cuando se aleja la muerte, la vida no regresa con un simple chasquear de dedos. Resiliar es aprender a vivir, Resiliar es generar vida. Resiliar es tejer vida para siempre, es una compleja obra de punto donde el tejido, se anuda mediante la lana de la generatividad afectiva y social.

Aquí cabe que nos preguntemos: ¿La resiliencia en este contexto actual es una moda o una necesidad? Muchas veces relacionamos la resiliencia con los momentos en que la Humanidad o las situaciones personales, familiares o comunitarias están en peligro. Pero



la resiliencia nos debería preocupar y ocupar siempre y en todas las circunstancias y lo importante es no sólo lo que nos pasa, sino nuestra respuesta frente a lo que nos sucede, siguiendo el antiguo proverbio chino:

“Cuando soplan los vientos, algunas personas levantan muros, otras construyen Molinos de Vientos”

Reflexionemos algunos temas y vayamos rumbo a la construcción de un individuo Resiliente.

Se habla de crear posibilidades de superación, crear una Comunidad Solidaria. La gente bella no surge de la nada, hay que transformar el horror en algo positivo. Se debería apreciar más la vida, ir a lo esencial, no a las tonterías.

“Resiliencia es si a la vida”

Hay que volver a narrar la historia, generar un Ágora Amable, con preguntas y vocabularios plenos de esperanza.

**Hay que preguntarse
“El para que” me pasa esto
y no “Por qué”**

Hay gente que se divorcia y no pasa nada, y otros que lo sufren.

Como yo vivo la situación es lo que le da valor e identidad a la situación. Hasta que yo no esté dispuesto a ayudarme a mí mismo, nadie me puede ayudar desde afuera.

Ser fuerte, no quiere decir que seamos invencibles, levantarse cada vez que uno se cae.

Reconocer la propia fragilidad y saber pedir ayuda.

Claves de Protección

Conexión Interna y Red Afectiva Sólida, Vínculos y Fuerza, dar espacio al humor y la alegría.

Tener vínculos sociales, afectos, apego y seguridad.

Generar relaciones que sean auténticas, límites, conversaciones, amabilidad.

Favorecer estrategias de introspección.

Educación para ser

La resiliencia comienza con la acción.

“La vida tira Las Cartas” Pero soy “yo” el que decide si voy a jugar con ellas.

Nos aproximaremos al estudio de la resiliencia como la Capacidad de Generar Oportunidades frente a Situaciones Adversas.

Para esto emprenderemos un proceso de Análisis de nuestros pensamientos, conductas y sentimientos.

¿Qué factores son los importantes para la resiliencia?

La resiliencia es un proceso y no una respuesta a la adversidad. Más bien nos remite a procesos donde el tiempo juega un papel importante para cicatrizar heridas. Tampoco, nunca se hace referencia a un estado definitivo.

La resiliencia es más que resistencia, es también aprender a vivir;

SISTEMA INFORMÁTICO DE AUTOGESTIÓN PARA CONSULTORES Y PYMES

Herramienta Simple y Económica para obtener los requisitos legales de Sistemas de Gestión: ISO 14.001 y 45.001

ABONO MENSUAL \$ 5000

Bonificación especial para asociados y relacionados al I.A.S 25% dto.

En menos de 10 minutos y en 3 simples pasos, se obtiene la Matriz de Cumplimiento Legal.

VER TUTORIAL EN LA PAGINA www.matrizlegalya.com.ar

Más información: (011) 4658-6676 / (011) 4656-7915

vamos más lejos, construye y reconstruye a las personas. Tiene más relación con la capacidad proactiva de volver a escribir el guion biográfico, que no, en la actitud pasiva de resistir el impulso de una situación traumática.

Tratado en estas primeras líneas, de delinear de qué se trata La resiliencia, veamos ahora que camino podemos transitar para convertirnos en Individuos resilientes.

Propuesta didáctica para trabajar con las personas la resiliencia:

La “Casita de Vanistendael”

La “Casita” de la resiliencia es una metáfora desarrollada por Stefan Vanistendael en el BICE. Es una representación gráfica de los diferentes aspectos de la resiliencia y una herramienta pedagógica importante para intervenir en clave resiliente.

Una “Casita” es el símbolo del hogar donde hay vida. Recordemos que el objetivo es construir mundos más humanos y esta metáfora entronca perfectamente. Además la palabra castellana “Casita” suena bien en todos los idiomas.

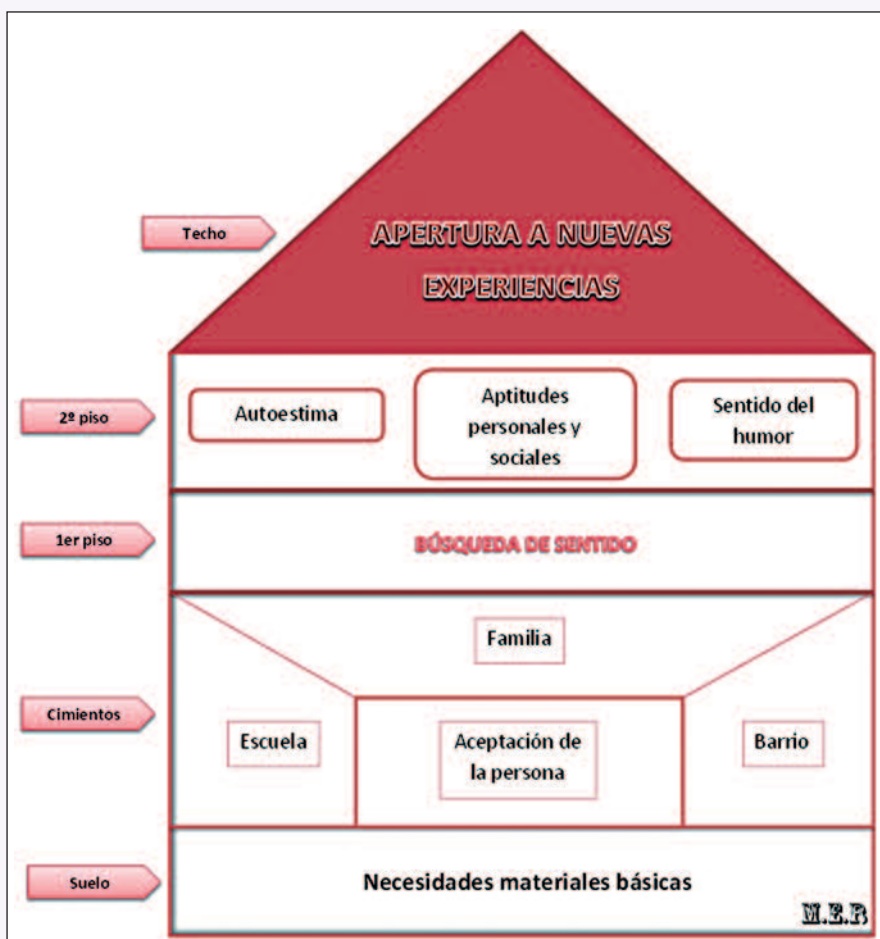
Cada estancia de la casita representa un ámbito para aquellas personas que desean contribuir a construir, mantener o restablecer la resiliencia.

Vanistendael afirma de manera rotunda que para la resiliencia es necesario, en primer lugar, tener la base de la casa, que son las necesidades básicas cubiertas: se debe garantizar que las personas tengan comida, un sitio donde dormir, salud, etc. Si estos mínimos no están garantizados, no podemos pretender trabajar el resto. Una persona que ha sufrido un trauma necesita alguna cosa más para aprender a vivir. Así en el subsuelo, en los cimientos donde se asienta toda la casita de la resiliencia encontramos la red de relaciones más o menos informales: la familia, los colegas, las amistades, el vecindario.

Se trata pues que los adultos diseñen su “Casita” se detengan en ver cuál ha sido su vida y como se fundamenta su edificio vivencial.

En el primer piso se halla el sentido de la vida, saber atribuir una coherencia al proyecto vital. Se trata de la capacidad de proyectarse en el futuro, de dar una orientación a la vida. Este primer piso también nos remite a los proyectos concretos, a la capacidad de planificar y fijarse objetivos realizables.

En el segundo piso de la casita encontramos tres habitaciones: la de la Autoestima, la habitación de Las Competencias y Las Aptitudes, y la estancia de Las Estrategias de Adaptación Positiva. Cuando hablamos de competencias y aptitudes sociales y personales. Saber apreciar en que son buenos.





HISTORIA, PRESENTE Y FUTURO

INDUMENTARIA Y ACCESORIOS PARA CADA ACTIVIDAD.



CÓDIGO DE PRODUCTO:

111121002

Capa Impermeable Lluvia

Productos genuinos, resistentes, eficaces
y con una excelente relación costo/beneficio
que promueven el desarrollo sustentable.

Seguinos y enterate las últimas novedades:

  pamperousintensivo

www.pampero.com.ar

 **Pampero**

USO INTENSIVO



En la tercera habitación hallamos las estrategias de adaptación positiva, entre las cuales, el sentido del humor es una de las más importantes. El sentido del humor es la capacidad de conservar la sonrisa ante cualquier adversidad.

El papel del humor es más importante y profundo cuando la adversidad más trastoca el sentido de las zonas más importantes de nuestra vida. Tener la capacidad de reírse de todo, incluso de uno mismo, es un buen antídoto ante los golpes existenciales.

Reírse nos permite reencontrar el sentido ante a lo que zozobramos. El humor nos permite trascender el momento concreto, crear distancia entre el problema y la persona.

Cuando una persona está inmersa en la vorágine de la destrucción provocada por una herida, corre el riesgo de permanecer en la oscuridad durante un

tiempo. El humor es un remedio que puede ayudarla a encontrarse de nuevo.

En el altillo encontramos el lugar donde se localizan las otras experiencias que pueden contribuir a la resiliencia pero que no han estado recogidas en las instancias anteriores. Podemos encontrar muchas cosas en la buhardilla: una sonrisa en un momento dado, un pasado radiante, la belleza de un paisaje próximo. La existencia de este desván nos previene contra la rigidez de cualquier intervención y nos abre las puertas hacia la creatividad: muchas son las posibilidades que se pueden usar para promover la resiliencia.

La metáfora de la casita es muy potente. Una casa, como una persona resiliente, no tiene una estructura rígida. Ha sido construida, tiene su historia, y necesita tener cuidados y hacer las reparaciones y mejoras pertinentes. Las distintas habitaciones se comunican con escaleras y puertas, lo que significa que los diferentes elementos que promueven la resiliencia están entretejidos.

Finalizando sería un gusto dejarles la siguiente reflexión: Trabajar a partir de sus casitas es muy importante y significativo. De modo tal que aparecerán sus potenciales escondidos, recobrarán el sentido y edificarán su nueva vida.

Bibliografía

La resiliencia, crecer desde la Adversidad - Ana Forés Miravalles - Madrid: Narces S.A. Curso de Educación Emocional para El Crecimiento Personal - Facultad de Psicología - Universidad Nacional de Córdoba.



LA MÚSICA ADECUADA EN EL MOMENTO ADECUADO, PUEDE GENERAR UNA COMPRA.

UNA ATMÓSFERA AGRADABLE, PREDISPONE FAVORABLEMENTE A LAS PERSONAS.

UNA CANCIÓN CONOCIDA, PUEDE GENERAR UNA SONRISA.

UN SISTEMA DE SONIDO, PUEDE SALVAR VIDAS.

EL SONIDO DA RESULTADO,

Y ESE RESULTADO SE VE.

(((MÚSICA FUNCIONAL

(((MÚSICA EN ESPERA

(((MARKETING EN ESPERA

(((MUSIC PACK

(((CLICK AND CALL

(((MARKETING IN STORE

(((MULTISOLUTIONS

sonido que se ve



instak

visible sound

EN INSTAK, NOS DEDICAMOS DESDE 1960
AL DESARROLLO E IMPLEMENTACIÓN DE SOLUCIONES
DE AUDIO Y MÚSICA FUNCIONAL ACERCÁNDOLES:

- (((ASESORAMIENTO PERSONALIZADO
- (((SERVICIO TÉCNICO 24 HORAS
- (((SOLUCIONES A MEDIDA
- (((EXPERIENCIA Y TRANSPARENCIA DE TRABAJO
- (((SIMPLICIDAD EN LA IMPLEMENTACIÓN

Contacto administración: 15-4947-6432 - admin@instak-srl.com
Contacto soporte: 15-4935-3679 - dtecnico@instak-srl.com
Visítenos en www.instak-srl.com

LOS OCÉANOS EN EMERGENCIA

PTOTECCION
AMBIENTAL

Por: Dr. Bernardo Kliksberg

Los océanos y los mares son decisivos para la subsistencia de la especie humana. Constituyen el 80% de la superficie total de la tierra. Generan el 50% del oxígeno que respiramos, absorben el 25% del dióxido de carbono de la atmósfera, principal gas impulsor del calentamiento global. Proporcionan alimentación a un alto porcentaje de la población mundial.

En la segunda conferencia mundial dedicada a ellos (Lisboa, junio 2022), la ONU los declaró formalmente en estado de emergencia. Expresó Antonio Guterres su Secretario General “Pido disculpas a los jóvenes en nombre de mi generación por no haber protegido el océano. Hemos dado por sentado el

océano y ahora nos enfrentamos a una emergencia oceánica”. Agregó “Hoy vivimos una triple crisis, crisis climática, crisis de la biodiversidad, y crisis de la contaminación, y el océano es el punto de recepción de todas esas crisis”.



Las tendencias son graves. Se arrojan a los océanos el equivalente a un camión de basura por minuto. El 80% de las aguas que se tiran a ellos no están tratadas, son sucias. Reciben 8 millones de toneladas de plásticos por año. El Océano Pacífico contiene plásticos que ocupan 1.6 millones de kilómetros cuadrados, tres veces la superficie de Francia. Los microplásticos que se desprenden de los plásticos, matan anualmente un millón de aves marinas, y 100.000 mamíferos. La suba de las temperaturas de la tierra provoca estragos en los mares. Los acidifica, y destruye masivamente los bancos de corales que son fundamentales para la subsistencia de numerosas especies pesqueras. Los corales no pueden soportar temperaturas

elevadas, y perecen, volviéndose blancos. Otro factor de deterioro es la sobrepesca, que se estima es ya un tercio de la pesca total.

Sus perjuicios son de gran envergadura para los países en desarrollo. Viola las aguas jurisdiccionales, y es realizada en gran parte por flotas de países desarrollados que son altamente subsidiadas por sus Estados. Se estima que les aportan 22.000 millones de dólares en subsidios. El Banco Mundial calcula que causa a los países afectados pérdidas económicas por 83.000 millones de dólares anuales. La FAO reporta que “no solo genera consecuencias negativas en la biodiversidad y los ecosistemas sino que también daña la seguridad alimenticia y la situación socioeconómica de muchas comunidades costeras”. Su impacto ha incidido fuertemente en que la población de especies de peces no sustentables pasara del 10% en 1974 a 34.2% en el 2017.



A todo ello se han sumado actualmente la explotación minera en escala del fondo del mar. Destroza rocas para tratar de extraer minerales como el manganeso y otros para emplearlos en baterías. Entre otros, el Presidente de Francia, Macron, ha exigido su prohibición porque daña sustancialmente los ecosistemas.

Ante todo esto solo menos del 10% de los océanos han sido declarados áreas protegidas.

Es posible enfrentar el problema. La ONU exige medidas rápidas y la conferencia mundial aprobó proteger el 30% de los océanos para el 2030. Tiene que haber cambios en la responsabilidad empresarial. Guterres ha señalado a los líderes económicos que anteponen las ganancias a la sostenibilidad. Destacó especialmente el caso de la industria de combustibles fósiles resaltando “Durante décadas la industria petrolera ha estado gastando millones en ciencia falsa y relaciones públicas para persuadir que no es contaminante y desconocer el cambio climático”. Son estimulantes ejemplos como el del nuevo gobierno de Australia. Anunció en Lisboa que será prioridad en su gestión defender el medio ambiente, y que se propone preservar por todos los medios la gran barrera coralífera, la mayor del mundo en franco deterioro en la gestión previa.

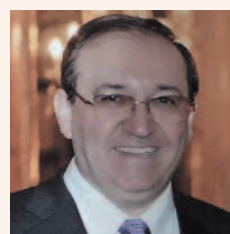
Rescatar y cuidar los océanos será decisivo para el futuro del género humano.

Fuente: News El observatorio del Trabajo



ACV: PROTOCOLO MÉDICO EN LAS EMPRESAS

SALUD
OCUPACIONAL



*Por: Dr. Gabriel Oscar Fernandez. - Especialista en Salud Pública
Sociedad Argentina de Medicina del Trabajo y Salud Ocupacional - Presidente*

La Medicina del Trabajo es una especialidad médica dedicada a la prevención promoción y educación para la Salud, siendo un brazo extendido hacia y desde la Salud Pública en el marco de una cobertura universal de salud (CUS).

IMPORTANCIA DE RECONOCER LOS PRIMEROS SÍNTOMAS

Muchas veces, la signo-sintomatología un ACV se puede dar en el ambiente de trabajo ya sea presencial o bien en el hogar haciendo teletrabajo, en vía pública o en viajes en diferentes tipos de transporte, aéreo, marítimo o terrestre.

EL ACV ES UNA ENFERMEDAD AGUDA REPENTINA.

Cuanto más rápido reciba asistencia médica un trabajador con los primeros síntomas o signos de un ACV, aumentan las probabilidades de que la persona se recupere y/o solo le queden secuelas leves.

Los trabajadores tanto mujeres y hombres tienen que tener los exámenes médicos de ley, pues ayudan a la

Salud Pública a prevenir ACV detectando tempranamente los factores de riesgos.

- Preocupacional. Periódicos.
- Por cambio de tareas.
- Por ausencias prolongadas (aún por covid).
- De egreso.

CADA EXAMEN MÉDICO ES UNA OPORTUNIDAD MARAVILLOSA PARA DETECTAR TEMPRANAMENTE LOS FACTORES DE RIESGOS DEL ACV.

CONCEPTOS PARA TENER EN CUENTA EN ACV

El derrame cerebral o ACV es la tercera causa de muerte, después de las enfermedades cardiovasculares y de todas las formas de cáncer en el mundo.

El ACV se produce cuando se tapa o se rompe una arteria pequeña del cerebro. Además se puede producir por compresión por algún tumor en cerebral primario secundario.

El ACV puede ser mortal o dejar a la persona afectada con una discapacidad. Ataca a todas las edades.

Se puede actuar en forma temprana y salvar la vida. Cada segundo es vital para ayudar a quien sufre un ACV.

ETIOLOGIA Y FISIOPATOLOGIA DEL ACV

El cerebro, para funcionar bien, debe ser irrigado por sus vasos sanguíneos continuamente.

Cuando el flujo de sangre a una parte del cerebro se detiene, ocurre un ataque cerebro vascular o ataque cerebral.

Si por varios segundos, el cerebro no recibe sangre suficiente, las células mueren causando daño permanente.

Según los vasos sanguíneos afectados será la zona cerebral comprometida.

Hay varios tipos de ACV. Se conoce como ACV Isquémico cuando se tapa una arteria pequeña del cerebro. Se conoce como ACV hemorrágico cuando se rompe un vaso sanguíneo del cerebro. En este caso el hematoma comprime una determinada área del cerebro o lo comprime en su totalidad. En el caso del ACV isquémico, el coágulo puede venir de otra parte del cuerpo y trasladarse al cerebro.

Este coágulo puede producir una embolia cerebral o el coágulo se puede formar en una arteria muy estrecha y producir un ACV trombótico.

Cuando ocurre un ACV hemorrágico, lo más probable es que los vasos sanguíneos se hayan debilitado con el tiempo hasta romperse. Esto último sucede sobre todo cuando hay defectos congénitos de formación de venas o cuando hay un aneurisma. Este tipo de ACV también puede ser provocado por una presión arterial alta o el consumo de anticoagulantes. En algunos casos, el accidente cerebrovascular no presenta síntomas, pero si la persona detecta en si misma los síntomas enumerados antes, o conoces a



alguien que los tiene, se debe llamar inmediatamente al médico.

Los síntomas pueden ser diferentes, muy variados y sutiles según sea la zona del cerebro que irrigue ese vaso sanguíneo. Por eso al tomar una determinada área cerebral motora o sensitiva habrá diferentes síntomas o signos.

SÍNTOMAS Y SIGNOS

Debilidad o sensación de que se duerme un lado de la cara, un brazo o una pierna, especialmente del mismo lado.

- Confusión al hablar.
- Problemas para hablar o entender lo que se le dice.
- Problemas para caminar.
- Mareos.
- Pérdida de equilibrio o falta de coordinación del cuerpo (por ejemplo, querer agarrar algún objeto y no poder hacerlo).
- Dolor de cabeza muy fuerte y repentino.
- Desviación de la boca hacia un lado repentina o apertura mayor de un ojo que el otro.



ALERTA

Un rápido adormecimiento de un lado de la cara, brazo o piernas, una repentina confusión o dificultad para hablar, una súbita incapacidad para ver con un ojo, si hay una dificultad para caminar, mareo, falta de coordinación o dolor de cabeza repentino y severo... debe llamarnos la atención y acudir rápidamente a un centro médico preparado para atender ACV.

LA PREVENCIÓN DEL ACV CONSISTE EN CONTROLAR LOS FACTORES DE RIESGO Y EN REALIZAR LOS EXÁMENES MÉDICOS PREVENTIVOS DE LEY.

Lo que debemos expresar que es relevante e importante es que se debe realizar un control médico anual. Este servirá para saber si la persona posee riesgo de sufrir un ACV y así ayudarle a reducir la probabilidad de las secuelas del mismo.

PRINCIPALES FACTORES DE RIESGO QUE PUEDEN PROVOCAR UN ACV

- PRESIÓN ARTERIAL ALTA.
- DIABETES.
- COLESTEROL ALTO.
- FRECUENCIA CARDÍACA IRREGULAR.

- TENER MÁS DE 55 AÑOS.
- MALA CIRCULACIÓN EN PIERNAS POR ESTRECHAMIENTO DE ARTERIAS.
- TABAQUISMO.
- DIETA ALTA EN GRASA.
- SEDENTARISMO.
- MUJERES QUE TOMAN PÍLDORAS ANTI-CONCEPTIVAS.
- MUJERES QUE TOMAN MEDICAMENTOS DE TERAPIA DE REEMPLAZO HORMONAL.
- DISTRES
- CONSUMO PROBLEMÁTICOS DE DROGAS.

LAS PERSONAS QUE TIENEN HIPERTENSIÓN Y/O COLESTEROL ALTO TIENEN MÁS PROBABILIDADES DE SUFRIR UN ACV.

QUE HACER ANTE UN ACV

1. Siempre hay que comprobar si la persona tiene dificultades para entender o hablar.
 2. Se le debe hablar a la persona para ver si entiende y responde a las órdenes.
 3. No dejar sola a la persona.
- En primer lugar como norma hay que tranquilizar a la persona que sufre un ACV y también la persona que ayuda debe estar tranquila.
 - Se le debe decir a la persona: “yo estaré aquí y te ayudaré, ya está en camino la ayuda médica”.
 - Llamar a Emergencias o llevarla a una guardia médica si está cerca rápidamente.

CUANTO MÁS RÁPIDO RECIBA ASISTENCIA MÉDICA, SE AUMENTAN LAS PROBABILIDADES DE QUE LA PERSONA SE RECUPERE O SOLO LE QUEDEN SECUELAS LEVES.

CONCLUSIÓN

El ACV es una emergencia médica y mientras antes se pueda atender al paciente, menor será el daño que se provoque en el cerebro. Los problemas para hablar o pensar mejorarán con el paso del tiempo, pero se requiere de un control médico frecuente para evitar que vuelva a ocurrir. Cada examen laboral y el control médico en el consultorio de medicina del trabajo es una oportunidad para prevenir el ACV.





CleanSpace
RESPIRATORS

“ Únicos
RESPIRADORES
INTELIGENTES del
mundo



LA ROBOTICA NO SOLO ES PARA PRODUCIR

TEMAS DE
INTERES

*Por: Prof. Roberto Angel Urriza Macagno
Parlamentario Mundial de la Educación, Parlamento Mundial de Educación (PAME),
Colaborador Técnico de la IEEE en Latinoamérica,
Asesor Técnico Internacional de ALEHAF, Colaborador del IAS*



Dron que dispara balas de pintura: De este desarrollo, los principales interesados son los gobiernos de distintos países, ya que con su avance tecnológico hasta ahora aún surgen nuevas aplicaciones.

El dron dispara balas de pintura a través de cuatro cilindros, pero que también tiene la capacidad de disparar otros tipos de proyectiles, como paquetes de gas pimienta. Precisamente por estas cualidades que analizando la versatilidad del sistema preocupa que también tenga la capacidad de disparar proyectiles letales, que siendo sinceros no es de extrañar en lo más mínimo, y si no lo hace ahora seguramente lo podrá hacer muy pronto.

Este dron lleva por su nombre Skunk Riot Control Copter y ha sido desarrollado por una empresa sudafricana.

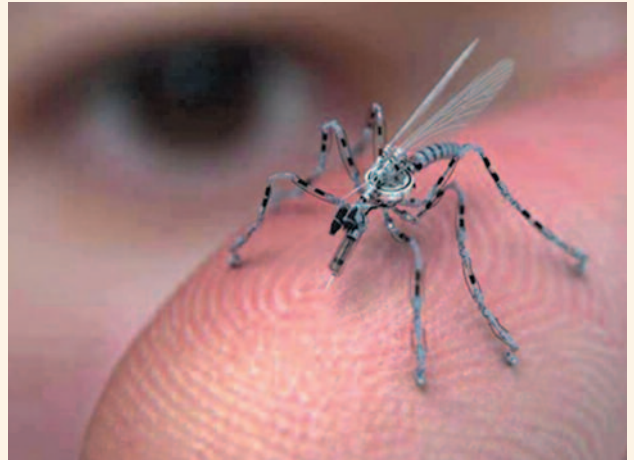
Para operarlo se requiere de un equipo de dos personas, una de las cuales se encarga de los controles de vuelo, y la otra de buscar los objetos y disparar los proyectiles hacia ellos. La buena noticia, y lo expresado, es su elevado precio, de 50.000 dólares, que impide que los gobiernos lo compren por docena.

Si un gobierno pagara tantos dólares por un dron de estos, entonces se le debería recriminar, pues este dinero puede invertirse de mejor manera que en una máquina para reprimir manifestantes, y es que no creo que este sea la mejor línea en el desarrollo de drones, los cuales han demostrado su validez en operaciones de búsqueda y rescate, que es una línea de investigación mucho más productiva.

RAPTOR, ROBOT DE ALTA VELOCIDAD

Los velociraptors eran una especie de dinosaurios que corrían bastante rápido, aspecto que se ha resaltado mucho en las películas donde aparecen. Estos animales podían alcanzar altas velocidades gracias al diseño de su cuerpo, que puede correr también bastante rápido.

El proyecto lleva por nombre Raptor y de momento se ha logrado que corra a 46 kilómetros por hora (cifra oficial aunque ha llegado a los 50 kilómetros), lo es una velocidad elevada considerando que corre en



dos patas. El mayor reto en la construcción de este robot tiene que ver con el equilibrio, el cual no es fácil de alcanzar cuando ambas extremidades se mueven muy rápido.

Para poder resolver el problema de equilibrio se ha empleado una especie de apéndice que imita la función que realizaba la cola de los velociraptors,

Para tu seguridad, elegí extintores fabricados y recargados con marca de certificación IRAM.

Este matafuego posee el sello IRAM de Conformidad con Norma IRAM por pertenecer a un lote aprobado proveniente de un proceso de fabricación bajo control permanente del:

INSTITUTO ARGENTINO DE NORMALIZACIÓN Y CERTIFICACIÓN

ADVERTENCIA: La numeración indicada al margen, identifica al matafuego y al fabricante con Sello IRAM. Cualquier adulteración de esta etiqueta o su colocación en productos no aprobados puede dar lugar a acciones legales. Ante cualquier duda consulte a IRAM, Perú 55216 Ciudad de Buenos Aires.

A 22 000000

SELO CONFORMIDAD NORMA IRAM

VEHICULO CARGA LICENCIATARIO AUTORIZADO

Esta etiqueta identifica que el extintor fue **fabricado** bajo nuestro estricto control

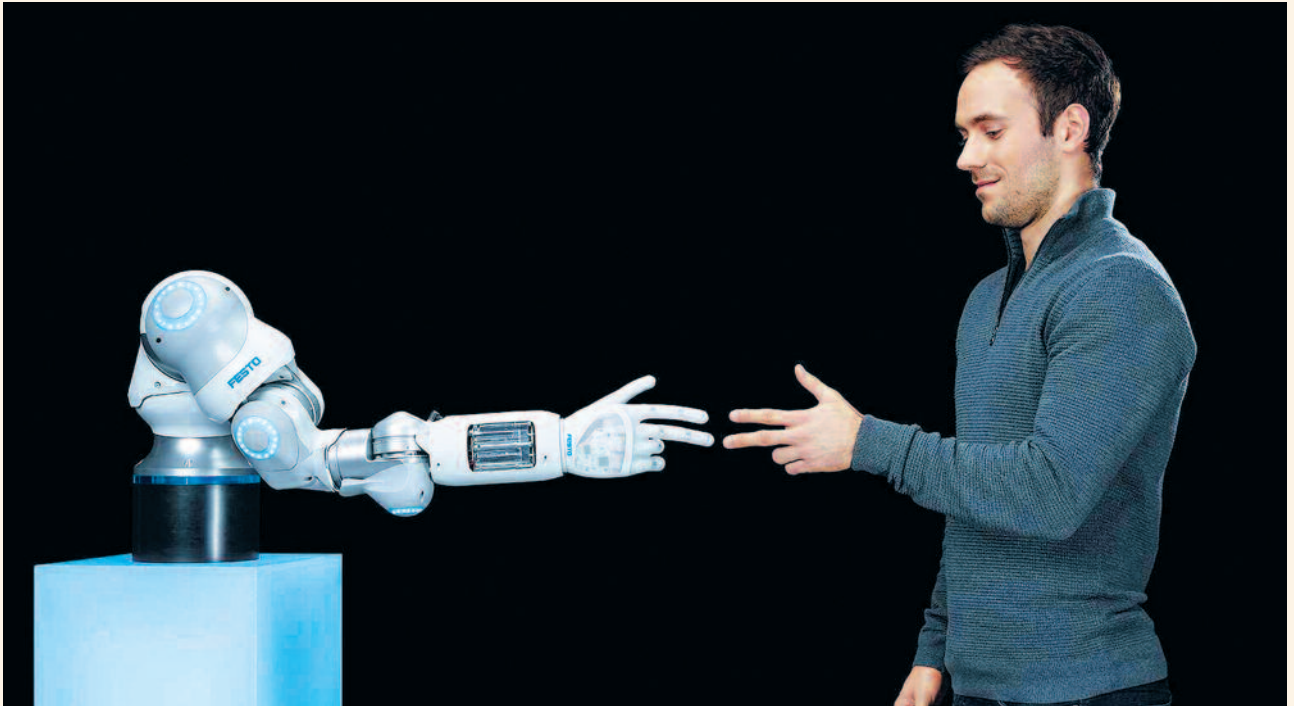
Esta etiqueta indica que el extintor fue **recargado** bajo nuestro seguimiento y respaldo



Construimos confianza

IRAM es una asociación civil sin fines de lucro fundada en 1935.
www.iram.org.ar





la cual era justamente mantener una fuente de energía ya que emplea un suministro externo, lo que puede ser un punto a mejorar. Si tenemos en cuenta de que tan rápido es el raptor vale decir que el conocido robot Cheetah de Boston Dynamics y DARPA, ha logrado una velocidad máxima de 50 kilómetros por hora, lo que pone a ambos desarrollos robóticos a la par.

ROBOTS QUE COCINAN

Los robots impresos en 3D llevan tiempo siendo un objeto de estudio en los laboratorios del Instituto Tecnológico de Massachusetts (MIT), Boston, Estados Unidos donde ahora han presentado una nueva y curiosa idea : hornear piezas impresas en 2D hasta que se tomen las formas tridimensionales que se requieren para construir los robots.

Este proyecto es liderado por la investigadora Prof. Daniela Rus y ha sido presentado en la conferencia sobre robótica y automatización del Instituto de Ingenieros Eléctricos y Electrónicos (IEEE) de este año. El proyecto consiste en un sistema que desarrolla una figura en dos dimensiones a partir de la figura en 3 dimensiones que se requiere lograr.

De esta forma se tiene un patrón en 2D que se imprime en un tipo de plástico especial que al calentarse se

expande hasta formar una estructura tridimensional.

El secreto de esta investigación radica en controlar los ángulos, para lo cual emplean cloruro de polivinilo (PVC), material con el cual pueden obtener diversos ángulos al calentar las piezas.

Por supuesto, como pueden obtener el patrón en 2 dimensiones que después se convertirá en una estructura tridimensional no es algo sencillo y se asemeja a hacer papiroflexia, pues los cortes y dobleces deben ser precisos. Por el momento la investigación está en una parte muy temprana de su desarrollo pero podría resultar prometedora

Esta técnica de construcción de robots se puede enfocar al diseño y construcción de robots exploradores de otros planetas, ya que podrían enviarse estos en dos dimensiones, siendo así más resistentes y ocuparían menor espacio en las naves espaciales, y una vez en su destino podrían emplear el calor del sol para convertirse en robots de tres dimensiones..

TRIO DE ROBOTS QUE IMPRIMEN ESTRUCTURAS EN 3D


La impresión 3D está siendo una verdadera revolución tecnológica. Es una tecnología que lleva relativamente pocos años y ha avanzado a pasos

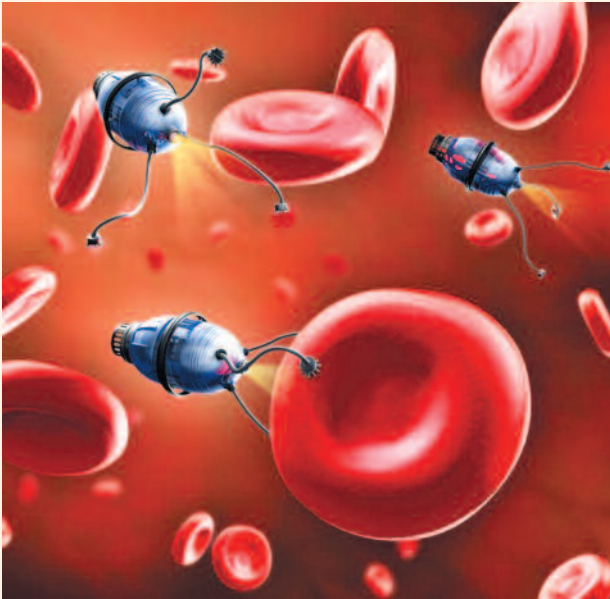


**DONDE SEA
QUE EL TRABAJO
TE ENCUENTRE**

CONWORK®
CALZADO DE SEGURIDAD

conwork.net

 **conwork_oficial**



agigantados. Si bien todavía no es posible imprimir edificaciones de grandes dimensiones, también es verdad que el objetivo se encuentra cada vez más cercano. El último paso se ha dado en España en donde un trío de robots son capaces de imprimir en 3D estructuras más grandes de las que hasta el día de hoy se podían realizar.

Esto ha ocurrido en el Instituto de Arquitectura de Avanzada de Cataluña, donde dichos robots han sido desarrollados. Los robots llevan el nombre de Mini-builders, y ya son capaces de construir edificaciones con estructuras de un tamaño considerable, si es que tenemos en cuenta las piezas pequeñas que hoy se imprimen en 3D. El objetivo de este desarrollo es el de poder construir viviendas y estructuras de mayor tamaño en algún momento.

Los robots se encuentran unidos mediante tubos a una dosificadora de material, por lo que un aspecto importante que hay que tener en cuenta, es trazar las rutinas de trabajo de modo que los tubos no se enreden. Cada uno de los robots realiza una tarea distinta, de modo que hay que sincronizar adecuadamente el trabajo en conjunto del equipo, lo que dice que la impresión de grandes estructuras será una realidad muy pronto.

Esta impresión en 3D consiste en que el primer robot construye los cimientos, después el segundo se encarga de las paredes, y por último el tercero es el que refuerza toda la estructura. Por supuesto que hay muchos detalles y tabúes que no se conocen del

proyecto hasta que se consolide totalmente y que no se van a dar a conocer hasta que esta tecnología se desarrolle un poco más.

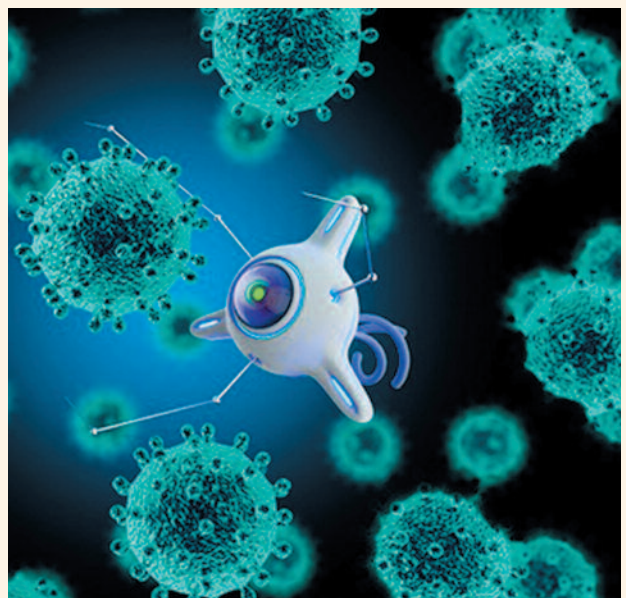
UAVR, DRON PARA RESCATES MEDICOS

Es sabido que los drones han llegado para quedarse, y aunque aún no los veamos cotidianamente lo cierto es que en los próximos años así será.

Para muchos, los drones son relacionados con espionaje y vigilancia, pero lo cierto es que pueden utilizarse en otros campos con gran éxito. Uno de estos campos en los cuales los drones serían de mucha utilidad es en el rescate en lugares de difícil acceso.

El UAVR es un diseño conceptual de un dron cuyo objetivo es facilitar la evacuación de personas heridas que se encuentran en sitios de difícil acceso. Este dron podría ser la salvación de muchos montañistas y escaladores, quienes al desempeñar su actividad lejos de la civilización siempre se encuentran en peligro. Con este dron el rescate se facilitará muchísimo.

Lo interesante del UAVR, es que dispone de doble hélice, lo cual le brindaría la estabilidad necesaria para extraer una persona herida aún en una situación climática complicada. Además dispone de una cápsula sólida en la cual los heridos serían colocados por los rescatistas en tierra, de modo que su seguridad estaría garantizada.



EXTINTORES:

- Venta y Recarga
- Controles Periódicos

INSTALACIONES FIJAS C/ INCENDIOS

- Inspección, Registro
- Reparaciones, Mantenimiento
- Declaración y Habilitación

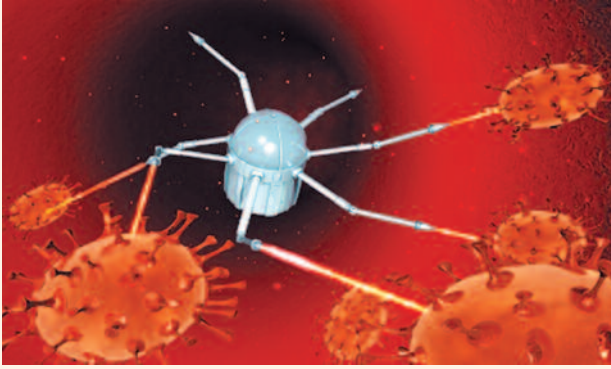
SISTEMA DE AUTOPROTECCIÓN



SEGURIDAD INDUSTRIAL

- Ropa De Trabajo Homologada
- Señalización Industrial y Vial
- Calzado De Seguridad Certificado
- Elementos de Protección Personal





Este drón podría ser operado a control remoto en coordinación con los rescatistas en tierra, y para mejorar las posibilidades de supervivencia de la víctima dispone a bordo de todo lo necesario para atender a la misma, lo que será muy útil en el caso de que las personas en tierra no tengan el equipo necesario a mano.

CANGURO ROBOT (BIONIC KANGAROO)

No cabe duda que la empresa Festo de Alemania, siempre ha tenido la filosofía de una empresa que ha emulado la naturaleza, donde a desarrollado antes un ave robótica muy impresionante y que ahora ha salido con el desarrollo de un canguro robótico denominado Bionic Kangaroo, que presenta la particularidad de que puede recuperar energía de un salto para dar el siguiente.

El robot pesa alrededor de 7 kilogramos y mide 1 metro de alto, siendo sus saltos de 80 centímetros hacia adelante y de 40 centímetros hacia arriba. Para poder saltar emplea aire comprimido, que aporta la energía y presión la necesaria para poder realizar cada uno de los saltos. Para poder emular la forma y el andar de los marsupiales reales, el equipo de Festo tuvo que adicionar un centenar de sensores sofisticados.

Hay sensores de todo tipo, pero los que son de mayor sofisticación son los medidores de fuerza, que están distribuidos por todas partes del cuerpo que indican la cantidad de fuerza aplicada en cada punto del robot. Además se tuvo que estudiar muy minuciosamente la postura y los movimientos que los marsupiales reales hacen para poder construir un sistema robótico que pudiera hacer lo mismo que ellos.

Para poder reutilizar parte de la energía de cada salto, las piernas se componen de elásticos de neumáticos

que se tensan antes del primer salto, para poder combinar esta fuerza elástica liberada con un actuador interno, y la fuerza generada en las piernas al aterrizar se emplea para poder comenzar el siguiente salto, lo que disminuye el gasto de energía.

LA NASA PLANEA EMPLEAR ROBOTS PARA EXPLORAR LA LUNA

La NASA ha destinado aproximadamente unos 15 millones de dólares, en una primera fase de la misión no tripulada a Europa una luna de Jupiter que podría presentar vida. El proyecto vislumbra el despegue para dentro de diez años, y la mejor parte es que incluye muchos robots, de distintos tipos y con capacidades geniales. Y uno de estos robots ya se entrena en Alaska.

Europa es un cuerpo celeste cuya superficie se encuentra congelada, y debajo de las gruesas capas de hielo se encuentran océanos de gran profundidad. Por esta razón se requerirían de robots que puedan sumergirse en aguas heladas, para lo cual primero habrá que taladrar orificios en el hielo, lo cual harán que unos robots que reciben el nombre de cryrobots.

Para explorar los océanos de esta luna se emplearán tres tipos de robots : SLOCUM , SEAGLIDER , y SPRAY, cada uno de los cuales podrá sumergirse hasta cierta profundidad. Por ahora el primer rover de prueba ya probó un poco de agua fría. Se trata del Buoyant Rover for Under-Ice Explorations (BRUIE), que tiene la peculiaridad de andar al revés.

Este robot se sumerge en el agua congelada y puede andar de cabeza , lo que indica que sus ruedas generan tracción con la parte inferior del hielo. El robot es operado de forma remota a través de un enlace satelital. Sin duda el objetivo de ir a Europa traerá consigo mucho desarrollo en el área robótica, lo que es inexorablemente una muy buena noticia.

SOLAR 50, DRON CAPAZ DE VOLAR 5 AÑOS

El problema actual de los drones es su autonomía, es decir es un problema de baterías. Si los drones aumentaran drásticamente su autonomía, seguramente ya estarían siendo más utilizados. Sin embargo, como las nuevas generaciones de baterías aún no están listas para usos comerciales, si seguimos este camino el

desarrollo será lentísimo. Por esta razón las energías alternativas al petróleo podrían ser las grandes beneficiadas de que las baterías no cumplan con las necesidades actuales, en especial la energía fotovoltaica. Una buena muestra de ello es el drón Solara 50, el cual tiene una envergadura de 50 metros, a lo largo de los cuales se han instalado paneles fotovoltaicos.

Al alimentarse de energía solar este drón tiene en teoría la capacidad de volar hasta por 5 años seguidos, que equivaldrían a una distancia de 4,5 millones de kilómetros. En su totalidad el Solara 50 tiene una masa de 158 kilogramos y presenta una velocidad máxima de 10 kilómetros por hora.

La empresa detrás de este desarrollo es Titán Aerospace y realizará las primeras pruebas de campo a finales de ascender hasta los 19.800 metros de altura con la finalidad de captar con mayor eficacia los rayos solares, de modo que los días nublados no serán un problema.

ROBOT DESPACHADOR DE COMBUSTIBLE

Es totalmente curioso como una actividad tan sencilla como cargar combustible puede variar mucho de un país a otro. Por ejemplo, en México para cargar combustible no se necesita bajarse del vehículo pues siempre hay alguien que carga el combustible por uno, por otro lado en los Estados Unidos bajarse a cargar es algo a lo que la gente está acostumbrada.

Esto es solamente un ejemplo de las diferencias culturales existentes entre las naciones, y en cada uno de ambos casos se tendría una respuesta distinta ante un robot cargador de combustible al parecer los hace bastante bien.

El robot abre la tapa del tanque de combustible, lo que podría ser un problema interesante de solucionar, ya que no todas las tapas de los tanques de los vehículos se abren de la misma manera. Una vez solventando el paso inicial, el robot localiza el orificio y acerca la manguera distribuidora de combustible para vaciar el mismo.

The advertisement features the LIBUS logo in the top left corner, consisting of a stylized red and grey 'G' shape followed by the word 'LIBUS' in bold black letters. Below the logo, the text 'PROTEGETE EN SERIO' and 'PROTEGETE CON LIBUS' is displayed in a clean, sans-serif font. The central focus is three pieces of safety equipment: a pair of white safety glasses with blue accents, a blue surgical-style face mask, and a large orange and red hard hat with a clear face shield. A red vertical banner on the right side of the hard hat contains the hashtag '#LIBUSFEELSAFE'. At the bottom left, the phrase 'La protección más completa' is followed by six small icons representing different types of safety gear. At the bottom right, the website 'libus.com' is shown next to social media icons for Facebook and Instagram.

Se debe resaltar que este robot de demostración presenta tres mangueras, lo que indica que se puede elegir entre distintos tipos de combustibles, lo que probablemente se realice antes de que comience la operación de carga. El robot debe retirar la manguera y cerrar la tapa del tanque de combustible.

ROBOT PEPPER, CAPAZ DE EXPRESAR EMOCIONES

No cabe duda de que los robots han venido a facilitar el desarrollo de la humanidad, al poder realizar trabajos peligrosos y repetitivos sin ningún problema, y aunque la robótica industrial aún está en un desarrollo medio y queda mucho por delante, lo cierto es que no estamos muy lejos del tiempo en que los robots estarán tan integrados en nuestra vida cotidiana al cien por ciento. Pero la integración de robots en la sociedad implica cuestiones para las que quizá aún no estemos preparados, y probablemente no lo estemos en ningún momento, de modo que lo mejor es que los avances en robótica se vayan integrando de a poco. Y para eso este robot pepper, es un robot que el objetivo es ayudar a las tareas cotidianas del hogar. Como no podía ser de otro modo, los hogares japoneses podrán disfrutar de este curioso robot, ya que sabemos que en el Japón adoran a los robots. Este robot tiene una pantalla integrada para poder interactuar con él, pero lo que llama la atención es que tendrá la capacidad de expresar emociones gracias a su inteligencia artificial llamada Emotional Engine.



Se podrá comercializar en los 2.000 dólares, la pregunta es si solamente queremos que los robots expresen sentimientos al igual que nosotros.

ROBOT CYBORG QUE ELIMINA EL ENVEJECIMIENTO

El científico ruso Dmitry Itskov espera que sus millones de dólares puedan superar los pocos años de vida que el ser humano logra con su actual cuerpo de carne y hueso.

La idea de este multimillonario es la de invertir a lo largo de varios años mucho dinero en el desarrollo de una tecnología capaz de poder prolongar la vida humana. Este proyecto se llama INICIATIVA 2045 o AVATAR, y tiene como finalidad el diseño de un Cyborg que elimine el envejecimiento o la muerte humana.

El ruso expone sus ideas desde la web 2045 iniciativa en donde habla de lo posible que es alcanzar muchos más años de vida alejando aquellas restricciones que el cuerpo físico actual nos supone, por ello creará un grupo de científicos seleccionados, que reúne al AVATAR A, que será el primer cuerpo robótico con interfaz cerebro-máquina.

La segunda fase del proyecto AVATAR B, será la que supone al cyborg en donde deben recibir un primer trasplante de cerebro humano previo fallecimiento de su dueño. Las dos primeras fases deben alcanzarse antes del año 2035.

La fase AVATAR C se enfoca en la composición del cuerpo y el cerebro artificial trabajando juntos con la inserción de datos como la personalidad y las experiencias de la persona durante toda la vida. Es aquí donde el cyborg debe ser ya una realidad. El año 2045 tendría que ser la fecha para que el proyecto AVATAR permita al ser humano mortal, romper las barreras de la vida. Según se ha comentado además de los millones de dólares que debería invertir este multimillonario ruso Itskov, entraría en la discusión el secretario general de la ONU, Ban Ki-Moon.

PAR DE DEDOS ROBOTICOS

El invento citado tiene mucho de ciencia ficción en apariencia, porque tiene pretensiones que son alucinantes. Sin embargo, podría ser una realidad si las

investigaciones en marcha actuales siguen dando sus frutos. Se trata de un dispositivo mecánico que aportaría dos dedos mecánicos extra a nuestra mano, y con él podríamos llevar a cabo en forma fácil tareas como de levantar objetos demasiado pesados, o llevar a cabo operaciones con una sola mano que normalmente solo podríamos hacerla con dos. La idea es obra del equipo del científico Prof. Harry Asada, del Instituto Tecnológico de Massachussets (MIT). Lo interesante del guante es que los dedos robóticos adicionales responden de forma natural al movimiento de nuestra mano, gracias a complejos cálculos matemáticos de los que por el momento no han dado demasiados detalles. Los comentarios son de que van por el buen camino. La idea final es que los dedos no es que ayuden sin que nosotros tengamos que estar controlándolos expresamente, y para eso deben moverse en total sintonía con el resto de los músculos de la mano., lo cual lo hace muy complejo, desde luego.

Lo mejor de esto es hacerse la idea exacta del funcionamiento de este prototipo es que se vea en acción. Evidentemente todavía se encuentra en una primera fase y su aspecto es todavía rudimentario, pero desde luego las posibilidades que puede abrir de acá al futuro son muy pero muy interesantes. No solo para facilitar las tareas como las que se las pueden imaginar, sino también para poder ayudar a las personas discapacitadas, que no puedan valerse con las dos manos o que han perdido una extremidad superior. O también puede tener muchas aplicaciones



en la industria, como por ejemplo manipular objetos de muy alta temperatura y tener que tomarlos en forma directa, o incluso en los fogones donde hacemos el asado los fines de semana, o bien la cocina en donde las posibilidades son innumerables.

Los creadores de este invento tienen en su cabeza una idea más o menos definitiva de cara al futuro, en la que este dispositivo podría tener una función retráctil para no estar todo el rato entorpeciendo nuestros movimientos cotidianos, y aparecer solamente cuando fuera estrictamente necesario, con lo cual promete una solución de aplicación muy loable.

RAU/rau



DELTAPLUS

Your safety at work

@deltaplus_argentina
www.deltaplus.com.ar

LA ROTACIÓN DE LA TIERRA Y SUS EFECTOS

TEMAS DE
INTERES



Por: Josefina Maria Lucic

La rotación de la Tierra es uno de los movimientos de nuestra casa que consiste en girar en torno a su propio eje. La Tierra gira de oeste a este, al igual que el resto de planetas del sistema solar. Tomando al polo norte como punto de vista, la Tierra gira en sentido antihorario. Estos movimientos, llamados “ROTACIÓN y TRASLACIÓN” originan el “DÍA y la NOCHE y las ESTACIONES DEL AÑO”.

Es el movimiento continuo que realiza la Tierra girando sobre su eje imaginario, llamado Eje Terrestre. Cada vuelta completa le lleva a la Tierra 24 horas y se denomina día solar.

El pasado 29 de junio de 2022, el planeta completó un giro completo en 1,59 milisegundos menos que 86.400 segundos, es decir, exactamente 24 horas. Y este julio estuvo a punto de superar la barrera: el 26 de julio fue 1,50 milisegundos más corto que las 24 horas. Aun así, dentro de este patrón general, la velocidad de giro de la Tierra varía.


De un día a otro, el tiempo que la Tierra tarda en completar una rotación aumenta o disminuye en una fracción de milisegundo. Así, en los últimos años, esa tendencia se ha invertido y los días son cada vez más cortos.

¿Cuál es la razón del aceleramiento o desaceleramiento de la Tierra?

The Telegraph (diario británico) escribe que, en general, la velocidad de rotación promedio de la Tierra disminuye ligeramente con el tiempo. Aunque el

Todo se ve más claro cuando tenés un Solus 1000.

Anteos de protección ocular con recubrimiento anti-empañe Scotchgard™, pensados para aquellos que trabajan en situaciones difíciles.



con tecnología Scotchgard™

sin tecnología Scotchgard™



Están diseñados para ser usados en situaciones de riesgos que incluyen **salpicaduras líquidas y partículas de alto impacto** a mediana energía.



También soportan **temperaturas extremas** entre -5° a 55°C y cuentan con protección contra la **radiación ultravioleta (UV)** del ambiente al 99.9%.



Su alta resistencia a las rayaduras se complementa con la **tecnología de Scotchgard™ anti-empañe** brindando una visión más clara.



efecto es demasiado pequeño para que nosotros “los humanos” lo notemos, puede acumularse con el tiempo, y podría afectar los sistemas de comunicación y navegación satelitales, los que dependen de que el tiempo sea consistente con las posiciones convencionales del Sol, la Luna y las estrellas.

Por ello los científicos se han visto obligados a agregar 27 segundos bisiestos al tiempo atómico desde la década de 1970 a medida que el planeta se desacelera.

Desde el año 2020, el fenómeno se ha revertido lo que implica velocidades mayores y que además se sucedieron en los últimos dos años.

Recientemente, la Tierra ha aumentado su velocidad. El año 2020, la Tierra vivió su mes más corto



que se haya sido medido o detectado desde la década de 1960. Ese año, el 19 de julio, se midió el día más corto de todos los tiempos: 1,47 milisegundos menos de 24 horas. Al año siguiente, la Tierra siguió girando a una velocidad generalmente mayor.

A pesar de los incrementos puntuales en los últimos tiempos, en general, el giro de la Tierra se ralentiza es decir se vuelve más lento.

Cada siglo, la Tierra tarda un par de milisegundos más o menos en completar una rotación (donde 1 milisegundo equivale a 0,001 segundos).

Según Time and Date, el planeta completó su giro 1,59 milisegundos antes de llegar a los 86.400 segundos (24 horas) habituales. Lejos de ser un fenómeno aislado, los expertos advierten que la Tierra lleva ya unos años girando de manera más veloz, producto de un fenómeno conocido como "Bamboleo de Chandler".

El evento tuvo lugar el pasado 29 de junio de 2022, superando el récord del 19 de julio de 2020, cuando el planeta logró su giro completo ahorrándose 1,47 milisegundos. El 26 de julio de este año, la Tierra superó nuevamente los registros de 2020, aunque no llegó a los niveles de junio: el giro fue 1,50 milisegundos más corto que el promedio.

Pero...¿Por qué se acelera o desacelera el movimiento de la Tierra?

Aunque se desconoce la causa de las diferentes velocidades de giro de la Tierra, y por ende la variable duración de los días, abundan las teorías. La más aceptada es que este se debe a varios factores.

ESCUELA SUPERIOR DE SEGURIDAD E HIGIENE INDUSTRIAL

Instituto Privado Incorporado a la Enseñanza Oficial
Característica A-706, (fundada en el año 1970) dependiente del Instituto Argentino de Seguridad.



SEGURIDAD E HIGIENE



RECURSOS HUMANOS



ADMINISTRACION DE EMPRESAS

Nueva Carrera!!



MARKETING

Nueva Carrera!!



GESTION AMBIENTAL

TECNICATURAS SUPERIORES

Títulos OFICIALES de Nivel Terciario y de alcance Nacional.

INICIO CICLO LECTIVO - MARZO 2023

Escolaridad PRESENCIAL - Excepto Seguridad e Higiene que cuenta con régimen a DISTANCIA.

MATRICULA BONIFICADA!
POR TIEMPO LIMITADO!!

Según informa Business Insider, el giro que experimentamos como noche y día no siempre ocurre exactamente en línea con su eje, la línea entre los polos norte y sur. Además, el planeta tiene una protuberancia en el Ecuador, mientras que los polos están ligeramente aplastados, lo que significa que la Tierra es ligeramente elíptica. No una pelota, por ello en el Ecuador pesamos menos que en los polos, ya que la fuerza de la gravedad está más lejos del centro terrestre en el Ecuador que en los polos.

También existen otros factores que pueden alterar la rotación, como las mareas oceánicas y la gravedad de la Luna.

También hay quienes apuntan a que el deshielo de los glaciares hace que haya menos peso en los polos, entre otras teorías.

Expertos sugieren que la razón de la tendencia de días más cortos podría estar relacionada con el bamboleo de Chandler, una pequeña desviación en el eje de rotación de la Tierra.

Según los científicos Leonid Zotov, Christian Bizouard y Nikolay Sidorenkov, que presentaron una hipótesis en la Sociedad de Geociencias de Asia y Oceanía, este fenómeno es similar al temblor que se observa cuando una peonza empieza a ganar impulso o se ralentiza.

El bamboleo se detectó por primera vez a finales de la década de 1880, cuando el astrónomo Seth Carlo

Chandler observó que los polos se tambaleaban durante un periodo de 14 meses.

“La amplitud normal del bamboleo de Chandler es de unos tres o cuatro metros en la superficie de la Tierra”, dijo el Dr. Zotov en una conferencia.

O sea ¿Vamos hacia un segundo adicional negativo?

Si la rápida rotación de la Tierra continúa, podría conducir a la introducción del primer segundo adicional negativo de la historia.

Esto sería necesario para mantener el tiempo civil (que se basa en el ritmo superestable de los relojes atómicos) en sintonía con el tiempo solar, que se basa en el movimiento del Sol a través del cielo.

Un segundo adicional negativo significaría que nuestros relojes se saltarían un segundo, lo que podría crear problemas en los sistemas informáticos.

La rotación de la tierra y el aumento de su velocidad

La Tierra gira una vez cada 24 horas. Sin embargo, dentro de este patrón general, la velocidad de giro varía. De un día a otro, el tiempo que tarda en completar una rotación aumenta o disminuye en una fracción de milisegundo.

En los últimos años, esa tendencia se ha modificado y los días son cada vez más cortos. En el año 2020

Time and Date informó que la Tierra había alcanzado sus 28 días más cortos desde que se empezaron a realizar mediciones diarias precisas con relojes atómicos en la década de 1960.

Aunque se desconoce la causa de las diferentes velocidades de giro de la Tierra, y por lo tanto la variable duración de los días, hay varias teorías al respecto.

Tres grandes factores que afectan a la rotación de la Tierra sobre su propio eje:



1.- El deshielo de los glaciares, lo que causa el cambio climático.

2.- Calentamiento global debido a los gases de efecto invernadero como los gases de productos nitrogenados, COVS y el Dióxido de Carbono (CO2).

3.- La convección en el manto terrestre debida a los movimientos de las rocas fundidas que se hallan a muy altas temperaturas en la zona más profunda de la tierra.

Además de las intensas y duraderas erupciones volcánicas e incendios forestales.

Tengamos en cuenta que la capa de hielo en Groenlandia bajo por derretimiento en un equivalente en peso a 7000 gigantones, los que han ido al océano, elevando su nivel y así afectan la estabilidad de rotación terrestre.

El gigantón es una unidad de medida que no pertenece al Sistema Internacional de Unidades (SI). A diferencia de la palabra de la que deriva, (tonelada) que

es medida de masa, se utiliza con más significados.

Con el significado de masa: un gigantón es una abreviatura de giga tonelada (10⁹ t). Equivale en el SI a 10¹⁵ gramos.

Sobre el aceleramiento registrado en los últimos años, dijo el Dr. Zotov a timeanddate.com, "pero de 2017 a 2020 desapareció", agregó.

¿Qué pasa si la Tierra gira más lento?

Las consecuencias son, lógicamente, variaciones en la duración de los días (cada vez más largos), alteraciones en las mareas, con todo lo que esto conlleva, y si el núcleo se detiene perderemos además el campo magnético, con lo cual también perderemos la principal defensa contra las radiaciones solares.

El núcleo de la tierra está formado por: Hierro (Fe), Níquel (Ni) con 5-10 % y menores cantidades de elementos más livianos, como Azufre (S) y Oxígeno (O2).

JARVIS

GUANTES Y DELANTALES JARVIS DE ACERO INOXIDABLE



Los guantes y delantales **JARVIS** fabricados con malla de acero inoxidable reúnen en forma simultánea resistencia, confiabilidad y seguridad, garantizando protección total contra cortes o pinchazos provocados por cuchillos.



RESISTENCIA - FLEXIBILIDAD - DURABILIDAD - PRACTICIDAD

La Tierra tiene un radio de cerca de 3500 km, mayor que el Marte y representa el 32 % de la masa total de la Tierra. La presión en su interior es millones de veces la presión en la superficie y la temperatura puede superar los 6700 ° C. Está formada de un núcleo externo líquido y un núcleo interno sólido.

¿Qué sucedería si la Tierra girara rápido?

Si la rotación de la Tierra continúa acelerándose, en algún momento podríamos requerir un segundo intercalar negativo. Si esto sucede, nuestros relojes se saltarían un segundo para poder seguir el ritmo de la Tierra.

¿Qué pasaría si la Tierra rotara dos veces más rápido?

Debido a la curvatura de la Tierra, el viento y el agua alterarían su curso en la superficie, en lo que se conoce como el efecto Coriolis. Este fenómeno hace que los huracanes se activen, así que, si más rápida es la rotación del planeta, más rápido girarán, causando mucha más devastación.

¿Qué pasaría si la Tierra no se mueve?

Si la Tierra parara, y no girara sobre su propio eje, pero el movimiento alrededor del Sol se mantiene, sería día durante 6 meses y noche durante los otros 6 meses.

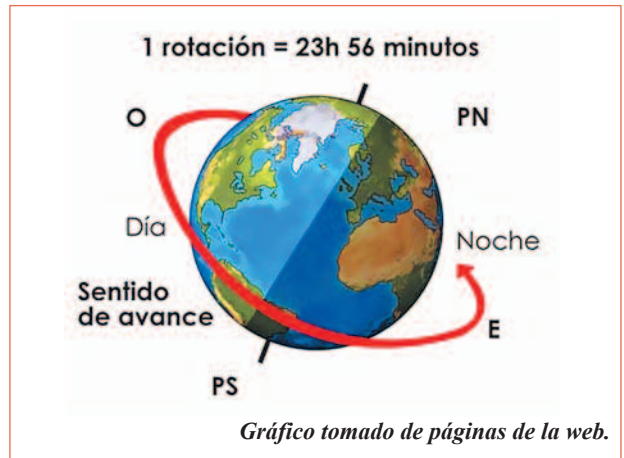
¿Qué sucedería si la Tierra se detiene de golpe?

Las condiciones climáticas serían extremas y seguramente la vida tal y como la conocemos, se reduciría considerablemente o simplemente dejaría de existir. Si dejara de girar completamente, ni siquiera una vez cada 365 días, en la Tierra habría medio año de luz y medio año de noche.

Y por último ¿Qué hace girar a la Tierra?

“La presión”

Los polos de la Tierra se están desplazando en respuesta a diversos factores. Como resultado, el eje sobre el que gira, y los polos rotacionales del norte y el sur se mueven. Debido a que el eje de rotación es diferente al de simetría, la Tierra se tambalea al girar.



¿Cuándo va a dejar de girar la Tierra?

Ya que por el diámetro que tendrá al expandirse será mayor a la órbita del planeta, entonces absorberá a los planetas más cercanos, quizás hasta Marte, por lo que la Tierra dejará de existir, y por lo tanto si no existe ya no girará. Esto dentro de unos 6,000 millones de años aproximadamente.

¿Qué ocurriría con el día y la noche si la Tierra no rotara sobre su eje?

Entonces si la Tierra dejara de girar sobre su propio eje de forma inmediata y por la inercia y la fuerza centrífuga, todos saldríamos literalmente volando por los aires a velocidades altísimas, disparados hacia cualquier dirección, provocando daños tremendos, catástrofes inimaginables.

¿Por qué se acelera o desacelera la Tierra?

Aunque se desconoce la causa de las diferentes velocidades de giro de la Tierra, y por ende la variable duración de los días, abundan las teorías. La más aceptada es que este se debe a varios factores.

El giro que experimentamos como noche y día no siempre ocurre exactamente en línea con su eje, la línea entre los polos norte y sur. Además, el planeta tiene una protuberancia en el ecuador, mientras que los polos están ligeramente aplastados, lo que significa que la Tierra es ligeramente elíptica.

También hay otros factores que pueden alterar la rotación, como las mareas oceánicas y la gravedad de la Luna. Del mismo modo, hay quienes apuntan a que el deshielo de los glaciares hace que haya menos



SEGUCUER

seguridad industrial

DISTRIBUIDOR

OFICIAL DE

 **Lakeland**

“ **MAMELUCOS
DESCARTABLES**
PARA CADA TIPO DE RIESGO ”

www.segucuer.com.ar |    segucuer.sa

peso en los polos, entre otras teorías. No obstante, hay científicos que apuntan a una razón principal, al parecer, más aceptada.

El Dr. Leonid Zotov, del Instituto Astronómico Sternberg de la Universidad Estatal Lomonosov de Moscú, cree que esta falta de oscilación puede estar detrás de los días más rápidos.

Para medir la duración real de un día, los científicos determinan la velocidad exacta de la rotación de la Tierra midiendo los momentos precisos en que una estrella fija pasa por una determinada ubicación en el cielo cada día. Esta medida se expresa como Tiempo Universal, un tipo de tiempo solar.

Luego, se compara con el Tiempo Atómico Internacional que es una escala de tiempo de alta precisión que combina la salida de unos 200 relojes atómicos mantenidos en laboratorios de todo el mundo.

En definitiva: La duración real de un día se expresa mediante la desviación de UT1 del TAI durante 24 horas. El Tiempo Universal (UT) es un estándar de tiempo basado en la rotación de la Tierra.

Existen varias versiones del Tiempo Universal, que difieren hasta en unos pocos segundos.

Las más utilizadas son el Tiempo Universal Coordinado (UTC) y UT1.

Todas estas versiones del UT, excepto el UTC, se basan en la rotación de la Tierra con respecto a los objetos celestes distantes pero con un factor de escala y otros ajustes para acercarlos al tiempo solar.

El UTC se basa en el Tiempo Atómico Internacional con segundos bisiestos añadidos para mantenerlo dentro de los 0,9 segundos del UT1.

Según el Centro de Orientación de la Tierra del servicio los segundos intercalares tienen sus pros y sus contras. Son útiles para asegurarse de que las observaciones astronómicas estén sincronizadas con la hora del reloj, pero pueden ser una molestia para algunas aplicaciones de registro de datos e infraestructura de telecomunicaciones. Algunos científicos de la Unión Internacional de Telecomunicaciones han sugerido dejar que la brecha entre el tiempo astronómico y atómico se amplíe hasta que se necesite una "hora bisiesta", lo que minimizaría la interrupción de las telecomunicaciones.

TI es la forma principal del Tiempo Universal. Aunque conceptualmente es la hora solar media a 0° de longitud, las mediciones precisas del Sol son difíciles.

Por ello, se calcula a partir de la determinación de las posiciones de cuásares distantes utilizando interferometría de línea de base larga, la localización por láser de la Luna y los satélites artificiales, así como la determinación de las órbitas de los satélites del GPS. El UT1 es el mismo en todas partes de la Tierra, y es proporcional al ángulo de rotación de la Tierra con respecto a los cuásares distantes, el Sistema de Referencia Celeste Internacional (ICRF), sin tener en cuenta algunos pequeños ajustes.

Las observaciones permiten determinar una medida del ángulo de la Tierra con respecto al ICRF, denominado ángulo de rotación de la tierra (ERA), que sirve como reemplazo moderno del Tiempo Sidéreo Medio de Greenwich.

Cuásar: La noción de cuásar se emplea en astronomía para nombrar a un cierto tipo de cuerpo celeste, caracterizado por tratarse de la clase de astro que se encuentra más lejos en el universo. Se destaca por la emisión de radiación en la totalidad de frecuencias y por su gran luminosidad. Esta luz que emiten permite que pese a la enorme distancia que separan los cuásares de nuestro planeta podamos observarlos. Se piensa que los cuásares pueden liberar la cantidad de energía semejante a la suma de la energía liberada por más de cien galaxias de tamaño mediano.

"La luminosidad de un cuásar equivale a un billón de soles".

"Primero que todo, vi la Luna tan cerca como si estuviese apenas a una distancia de dos semidiámetros de la Tierra. Después de la luna, observé frecuentemente otros cuerpos celestes, tanto estrellas fijas como planetas, con Galileo Galilei.

"Tengo miedo del día que la tecnología vaya a sobrepasar a interacción humana. El mundo será una generación de idiotas".

EL DÍA HA LLEGADO

Albert Einstein



EXCELENCIA EN CALIDAD Y CONFIABILIDAD



**Instalaciones llave en mano - Auditoría
- Mantenimiento - Ingeniería**



Damianich & Sons
desde 1945

Sistemas contra incendio

www.damianich.com

Damianich & Sons

- 🏠 Cnel. Teodoro García 1875 - 1887
(B1704GUO) Ramos Mejía - Bs.As. - Argentina
- ☎ +54 11 4488 2478 / 1296
- ✉ info@damianich.com
- 🌐 www.damianich.com

CAPACITACIÓN “IN COMPANY”

- **SEGURIDAD - INVESTIGACIÓN DE ACCIDENTES - MÉTODO DEL ARBOL DE CAUSA**, se llevó a cabo los días 20 y 21/09/22, en la Empresa GERDAU - SIPAR S.A., en su Establecimiento de Rosario, Prov. de Santa Fe, a cargo del Ing. Eduardo Peccioloni.
- **PRIMEROS AUXILIOS +RCP+DEA**, de carácter teórico-práctico, dictado en la Empresa HONEYWELL S.A.I.C., en su Establecimiento de Ezeiza, Prov. de Buenos Aires, los días 1º y 06/09/22, a cargo del Ing. Osvaldo Martínez.
- **MANEJO DE SUSTANCIAS QUÍMICAS EN EL LABORATORIO**, en forma virtual con zoom, en la Empresa RPB S.A., a cargo del Dr. Carlos A. Colán-gelo, los días 5, 12, 19 y 26/10/22.
- **SEGURIDAD EN EL TRABAJO: CONTROL DE RIESGOS EN OPERACIONES DE SOLDADURA ELÉCTRICA Y CORTE OXIACETILÉNICO Y PREVENCIÓN DE ACCIDENTES CON HERRAMIENTAS MANUALES Y ELÉCTRICAS**, se realizó en la Empresa BIOMAS S.A. - Planta San Martín, Prov. de Buenos Aires, el 28/10/22, a cargo del Prof. Carlos Alberto Lestón.

AUTOELEVADORES

Se continúan dictando en los establecimientos industriales de distintas empresas de nuestro país, BLAIS-TEN CENCOSUD S.A. (C.A.B.A.): EASY CENCOSUD S.A. (City Bell, Quilmes, Palermo, Escalada (Buenos Aires); Grupo GESTION S.A.(Munro - Bs. As.); JOHNSON & JOHNSON S.A. (Pilar - Bs. As.); GERDAU - SIPAR S.A. (Rosario - Santa Fe); BIOMAS S.A. (San Martín-Bs. As.); NEA ALPAR-GATAS (Florencio Varela-Bs. As.) CIMET S.A. (Quilmes - Bs. As.) SIMPLIA S.A.(Gerdau Pérez - Santa Fe); VEA - CENCOSUD S.A.(Paraná - Entre Ríos); CONSEJO DE LA MAGISTRATURA (Beazley-C.A.B.A.); ORIEN S.A. (C.A.B.A.); BONAFI-DE S.A. (Villa Ballester - Bs. As.), los **CURSOS SOBRE MANEJO SEGURO DE MÁQUINAS**

AUTOELEVADORAS, para personal afectado a tareas que utilicen aparatos elevadores, de carácter teórico-prácticos, otorgándose Credencial a los Operadores que los realicen y aprueben. Los cursos se refieren a: Operación Segura de Máquinas Elevadoras; Manejo Seguro de Grúas y Puentes Grúa y sobre Manejo Seguro de Plataformas Elevadoras de Personas.

CENTRO DE FORMACIÓN PROFESIONAL DEL I.A.S.

Se iniciaron durante el 2do. semestre de 2022, las nuevas ediciones de los **CURSOS DE DIPLOMATURA**, Modalidad On Line con uso de Plataforma Virtual, dado que la labor Prevencionista, en todos los niveles de actuación, exige una permanente actualización de conocimientos humanísticos, técnicos y científicos que permitan la viabilidad de los más eficaces modelos y formas de organización y gestión:

- **PROTECCIÓN AMBIENTAL** - 5ta. Ed. - del 4/8 al 3/11
- **RIESGOS PSICOSOCIALES EN EL TRABAJO Y SU PREVENCIÓN** - 5ta. Ed. - del 13/8 al 29/10
- **AUDITOR IMPLEMENTADOR DIPLOMADO EN SISTEMA DE GESTIÓN DE SEGURIDAD Y SALUD OCUPACIONAL - ISO 45.001** - 3ra. Ed. - del 23/8 al 29/11
- **FORMACIÓN EN ERGONOMÍA** - 3ra. Ed. - 31/8 al 7/12
- **PRODUCTIVIDAD Y SEGURIDAD & SALUD OCUPACIONAL, El Ser Humano como Elemento Transformador** - 2da. Ed. - 3/10 al 5/12
- **RECURSOS HUMANOS**, Especialización en Competencias de Neurociencias Aplicadas al Comportamiento Humano y Organizacional - 2da. Ed. - del 14/10 al 16/12

Continúan desarrollándose -sin fecha de iniciación- los Cursos de Diplomatura en **SEGURIDAD CONTRA INCENDIOS** y en **ORGANIZACIÓN Y GESTIÓN PARA LA SEGURIDAD TOTAL**.

Asimismo, se iniciaron las distintas **TECNICATURAS** en **SEGURIDAD E HIGIENE EN EL TRABAJO**, en **GESTIÓN AMBIENTAL** y en **ADMINISTRACIÓN** de los **RECURSOS HUMANOS**, correspondientes al Ciclo Lectivo Agosto 2022 - Junio 2023, en Sede Palermo.

Las **ESPECIALIZACIONES** en **PROTECCIÓN AMBIENTAL** y en **SEGURIDAD CONTRA INCENDIOS** que iniciaron su ciclo anual en Marzo 2022, se dictan en Sede Callao.

CLUB NÁUTICO DE SAN ISIDRO

Se llevó a cabo la **INSPECCIÓN DE ELEMENTOS DE IZAJE DE PLUMAS Y ESCALERA - PLAYA BARADERO**, realizada durante la semana del 5 al 12 de Julio del corriente año, en el Establecimiento de San Isidro, Provincia de Buenos Aires. a cargo del Ing. Enrique Giménez del Dpto. Técnico del I.A.S., elaborándose el respectivo Informe incluyendo conclusiones y recomendaciones.

CURSOS VIRTUALES 2022

El Curso Virtual Seguridad contra Incendios y Explosiones en Instalaciones de gas y petróleo “**OPERACIONES DE TRABAJOS EN CALIENTE**”, a cargo del Prof. Carlos Alberto Lestón, se realizó el 19/9, tratando entre otros temas, lo relacionado con Administración de fuentes de ignición; Normativa internacional de aplicación, Reconocimiento, evaluación y control.

Se realizaron el 2º y 3º Cursos Virtuales 2022, de carácter Teórico-Prácticos sobre “**CÁLCULO DE CARGA DE FUEGO**”, a cargo del Prof. Carlos Alberto Lestón, los días 16/8 y 17/10, que abarcaron aspectos referidos a la Compartimentación contra incendios, Sector de incendios, Principios de protección pasiva, Estudio de carga de fuego - Ley 19587 - Decreto 351/79 y Actividad práctica, con activa participación de Profesionales y Técnicos relacionados.

Con fecha 4/10 se realizó el 2do. Curso Virtual sobre “**RUIDOS - Protocolo Resolución S.R.T. N° 85/12**”, a cargo del Lic. Christian Detrano, referido a medición del nivel de ruido en el ambiente laboral, equipo a utilizar, elección de las mejores formas de medición y EPP.

El 2º Curso Virtual sobre “**CÁLCULO DE ILUMINACIÓN con Instrumental**” se realizó el 12/10, a cargo del Lic. Franco Arena y cubrió aspectos referidos a la Influencia de la Iluminación sobre los puestos de Trabajo, Confort y Rendimiento Visual y la aplicación del Protocolo Res. N° 84/12, utilizando la Guía Práctica publicada por la S.R.T., entre otros temas.

CÁMARA DE INDUSTRIA Y COMERCIO ARGENTINO - ALEMANA (Deutsch - Argentinische Industrie - und Handelskammer)

El 17 de Agosto, el I.A.S. recibió una invitación de parte de la Cámara de Industria y Comercio Argentino-Alemana para participar de una visita de Proveedores Alemanes de soluciones y servicios para el área de Seguridad Civil que tendrá lugar en el año 2023 y que es fomentada por el Ministerio Federal de Economía y Cambio Climático de Alemania, que incluirá la realización de un Foro sobre el tema, visitas técnicas a centros, proyectos, reuniones individuales y otras actividades relacionadas.

En tal sentido, el I.A.S. otorgó a dichas actividades del proyecto, su Auspicio Institucional, deseándoles el mayor de los éxitos y quedando en concretar un intercambio con Empresas alemanas vinculadas al tema de la Seguridad y Salud Ocupacional, Recursos Humanos, Protección Ambiental, Riesgos Psicosociales y otros relacionados.

4º CONGRESO NACIONAL DE ERGONOMÍA



Se realizó los días 25 y 26 de agosto 2022, bajo la modalidad presencial en el predio de La Rural, en el marco de la Feria INTERSEC - Exposición Internacional de Seguridad, Protección contra Incendios, Seguridad Electrónica, Industrial y Protección Personal.

El Congreso organizado por la Asociación de Ergonomía Argentina tuvo como tema principal a desarrollar “Ergonomía: Seguridad, Salud y Calidad de vida”. El Presidente del I.A.S. fue especialmente invitado a asistir para emitir unas palabras en el Discurso de Apertura.

CENTRO DE EXTENSIÓN CULTURAL I.A.S.

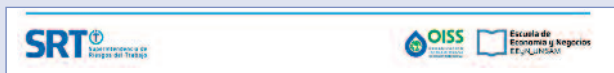
El 30 de Agosto se recibió de parte del Subdirector de Higiene y Seguridad Laboral de la Biblioteca del Congreso de la Nación, Lic. Pedro Hanian, una nota de agradecimiento por haber facilitado las instalaciones de la Sede Moreno del I.A.S., para el punto de encuentro del personal del Jardín Materno Infantil "El Libro Mágico", bajo la coordinación de la profesional asignada Lic. Emilia Alancay, con el objetivo de realizar un simulacro de evacuación para la presentación del Sistema de Autoprotección - Ley 5920, disponiendo de un lugar en el exterior del edificio para trasladar a lactantes y niños hasta 3 años ante una emergencia, teniendo en cuenta que no es posible dejarlos en la vía pública y deben ser trasladados a un lugar seguro.

La Sede I.A.S. ha sido declarada ante Defensa Civil como "punto de encuentro" y se utilizarán las instalaciones como espacio cubierto constituyendo un lugar ideal que garantiza la seguridad de los niños y del Personal, ante una emergencia. Dicha entidad realiza una tarea constante y continúa con el apoyo de Instituciones Privadas a Organismos Públicos.

Por otra parte, se facilitó la utilización de Salas del Centro de Extensión Cultural, por parte de la Empresa Dermatocosmiatra - Teresa Paredes, para el dictado de tres Cursos sobre "Hilos Mágicos en Estética", los días 19/9, 14 y 28/11/2022.

Cabe destacar que continúan las clases de "Yoga" programadas por el I.A.S., a cargo de la Prof^a Cecilia Casal, de las que participan Profesionales y Técnicos, Alumnos y Egresados de la Escuela Superior y público en general.

JORNADA - S.R.T.



Con fecha 20 de Setiembre 2022, el Lic. Mauricio Barrientos Caballero, Director de Estudios de la Escuela Superior, en representación del Instituto Argentino de Seguridad, participó invitado por la Superintendencia de Riesgos del Trabajo, de la Jornada sobre **ESTRATEGIAS Y REFLEXIONES SOBRE LA PREVENCIÓN DE LA SALUD Y SEGURIDAD EN EL TRABAJO**, desarrollada en el Auditorio Rectorado de la UNTREF.

AUSPICIO INSTITUCIONAL - AHRA

Se realizaron las **III JORNADAS DE HIGIENE OCUPACIONAL Y AMBIENTAL 2022**, en distintas locaciones de nuestro País, 30/9/2022 Salta; 6/10/2022 Mendoza; 14/10/2022 Comodoro Rivadavia y 21/10/2022 Buenos Aires, organizadas por la Asociación de Higienistas de la República Argentina (AHRA), bajo la Presidencia del Lic. Martín Méndez, evento al que el Instituto Argentino de Seguridad, otorgó su Auspicio Institucional y asimismo, brindó su acompañamiento académico y difusión entre los Alumnos de las Carreras de Seguridad e Higiene en el Trabajo (Técnicos y Licenciados), de su Escuela Superior, destacando el éxito de tal realización

RIESGOS PSICOSOCIALES

El 1º de octubre comenzó a distribuirse entre los Asociados y Relacionados de las Entidades que editan este Boletín: Instituto Argentino de Seguridad, AFFOR Health y El Observatorio del Trabajo, el nuevo **BOLETÍN INFORMATIVO SOBRE RIESGOS PSICOSOCIALES EN EL TRABAJO**, de carácter mensual, que abarcará noticias, eventos y aspectos referidos a factores psicosociales en el trabajo, su prevención, acoso laboral, estrés, carga de trabajo, y otros temas relacionados.

CAJA DE AHORRO Y SEGURO S.A.

Se realizó el 3/10/22 el Plan Anual de Simulacro y Evacuación, en el Edificio ubicado en la calle Fitz Roy 957. C.A.B.A., cumplimentado lo establecido por el Sistema de Autoprotección- Ley 5920 DGDCIV-GCABA - Plan de Emergencia y Evacuación, a cargo del Ing. Horacio Mantello del Dpto. Técnico del I.A.S. y otorgándose el respectivo Certificado de Cumplimiento, con las Recomendaciones de Adecuación pertinentes y la Evaluación Final, destacándose la eficiente respuesta de todos los Actuantes.

XIII CONGRESO INTERNACIONAL - BS. AS.

El XIII Congreso Internacional de Prevención de Riesgos del Trabajo, Responsabilidad Social y Salud, se llevó a cabo en la



BOTIN CORDOBA

LA SUERTE NO EXISTE





Facultad de Derecho de la UBA - Salón de Actos - Av. Figueroa Alcorta 2263 - CABA - con carácter presencial, los días 13 y 14 de Octubre

2022, participando en representación del I.A.S., en el Acto Inaugural, el Sr. Director del Centro de Estudios de Sistemas de Gestión de Salud y Seguridad Ocupacional - CESySO - Prof. Lic. Daniel Luis Sedan.

El Dr. Jorge Gabriel Cutuli, Presidente del Instituto Argentino de Seguridad, tuvo a su cargo una Disertación Virtual sobre el tema: “Legislación en materia de Prevención - Cumplir o no cumplir - Ese es el problema”, integrando la Mesa sobre “Monitoreo de Cumplimiento normativo - Cumplimiento legal en materia de Prevención - El problema de cumplir o no cumplir”.

BOLETÍN INFORMATIVO ALASEHT

Se inició la distribución a partir de los primeros días de Octubre, de este nuevo Boletín informativo preparado con la participación de las Entidades Miembro de la **ASOCIACIÓN LATINOAMERICANA DE SEGURIDAD E HIGIENE EN EL TRABAJO**, bajo el lema “La Seguridad es posible, pasemos a la Acción”, con el objetivo de difundir sus actividades en materia de prevención de riesgos de accidentes, seguridad e higiene en el trabajo, salud ocupacional, protección del medio ambiente, riesgos psicosociales y otros temas relacionados, como así también, hacer conocer los encuentros y reuniones vinculados a este quehacer en el ámbito Latinoamericano.



CONGRESO NACIONAL E INTERNACIONAL DE ERGONOMÍA - ESPAÑA



El Presidente del I.A.S., Dr. Jorge Gabriel Cutuli participó personalmente en “La Laboral” de Gijón, España, como Ponente

integrando la Mesa Redonda “La Evolución del Perfil Profesional del Especialista en Ergonomía y Psicología”, por invitación especial recibida de parte del Presidente de la AEE/PREVERAS, Dr. F. Javier Llana Alvarez, PhD., en el **12º CONGRESO INTERNACIONAL Y 16º NACIONAL DE ERGONOMÍA Y PSICOSOCIOLOGÍA**, que bajo el slogan “EXPERIENCIA EN ERGONOMÍA Y PSICOSOCIOLOGÍA APLICADA DESDE LA LATINIDAD”, se llevó a cabo los días 13 y 14 de Octubre 2022.

El Encuentro de carácter presencial y virtual, contó con el Auspicio Institucional del I.A.S., brindando su apoyo y colaboración.

El Presidente del I.A.S., Dr. Jorge Gabriel Cutuli, junto al Dr. F. Javier Llana Alvarez y al Dr. Juan Domingo Palermo, Director del Observatorio del Trabajo, en Guijón, España, Sede del Congreso.



MEDALLA HONOR AL MÉRITO DEL I.A.S.



Tal como ocurre anualmente, en el marco celebratorio de la Semana de la POLICÍA FEDERAL ARGENTINA, el día viernes 21 de octubre

del corriente a las 17:30 horas, se realizó el Acto de la SUPERINTENDENCIA FEDERAL DE BOMBOS, en las instalaciones de la División BRIGADA ESPECIAL FEDERAL DE RESCATE “Cnel. José María Calaza”, sita en la Av. Belgrano 1547, de esta ciudad, concurriendo el Lic. Mauricio Barrientos Caballero, Director de Estudios de la Escuela Superior de Seguridad e Higiene Industrial, en representación del Instituto Argentino de Seguridad, que entregó el reconocimiento consistente en una **Medalla de Honor al Mérito**, al Suboficial Mayor L.P. 60.296 Ruben Omar Balsamo, de la Sección Central Operativa de Información y Alarmas, designado por esa Superintendencia.

EXPOTÉCNICA & CONGRESO PROFESIONAL

Se llevó a cabo los días 27 y 28 de Octubre 2022, en el complejo Golden Center de Parque Norte, de la ciudad

de Buenos Aires, este Congreso Nacional que acompañó a la ExpoTécnica sobre Energías, Telecomunicaciones y Servicios. El Dr. Jorge Gabriel Cutuli, tuvo a su cargo una Conferencia sobre el Tema “**SEGURIDAD TOTAL Y FUTURO DE LA PREVENCIÓN DE ACCIDENTES**”.



CUERPO DE BOMBEROS DE LA CIUDAD DE BUENOS AIRES

El día 8 de Noviembre se llevó a cabo el Acto Ceremonial al cual asistió el Presidente del I.A.S., para hacer entrega de la Medalla de Honor al Mérito, al Bombero Superior Ignacio Boracchia, designado por dicho Organismo, por su destacada actuación en Prevención y Seguridad contra Incendios.

JORNADAS DE SALUD OCUPACIONAL

Organizadas por la Sociedad de Medicina del Trabajo de la Provincia de Buenos Aires, se desarrollaron en el Hotel Scala de Buenos Aires, el 14 de Noviembre 2022, las 26° JORNADAS DE SALUD OCUPACIONAL, participando el Presidente del I.A.S., Dr. Jorge Gabriel Cutuli, de la Mesa Cabecera del Acto Inaugural y posteriormente integró la Mesa Redonda sobre “Desafíos y Proyecciones de la Medicina del Trabajo en la Argentina”.

ATENEO DE SEGURIDAD

Se realizó el Encuentro Virtual del ATENEO DE SEGURIDAD, el día 24 de Noviembre de 2022, organizado por el Instituto Argentino de Seguridad, bajo la Coordinación General del Dr. Jorge Gabriel Cutuli, Presidente del Instituto Argentino de Seguridad.

El ATENEO ARGENTINO DE SEGURIDAD, que fue creado el 11 de Mayo de 1966, por el I.A.S., como ente académico que permite el estudio de temas relativos a la Prevención de Accidentes, se constituyó con el objetivo de facilitar reuniones de carácter académico - científico, sin finalidad de lucro y con el objeto de promover el estudio de asuntos que puedan favorecer el desarrollo de la Seguridad, la Salud Ocupacional, la Protección Ambiental y la Prevención de Riesgos de Accidentes en el Trabajo, siendo la participación libre

y gratuita para todas aquellas personas interesadas en las distintas disciplinas que abarca la Prevención de Riesgos.

ROBÓTICA

Se llevó a cabo el **2do. CONGRESO INTERNACIONAL DE ROBÓTICA EDUCATIVA E INDUSTRIAL**, en el nuevo Centro de Convenciones, de la Ciudad de Concordia, Entre Ríos, los días 24 y 25 de Noviembre 2022, organizado por la Universidad Tecnológica Nacional, Facultad Regional Concordia, y Facultad Regional Córdoba, con la Presidencia Honoraria del Prof. Roberto Angel Urriza Macagno y al que el I.A.S. otorgó su Auspicio Institucional.

CENTRO DE EGRESADOS DEL I.A.S.

Continúan incorporándose Egresados de las Carreras de Seguridad e Higiene en el Trabajo, Recursos Humanos, Gestión Ambiental, Administración de Empresas, Marketing y de las Especializaciones de Incendios y Protección Ambiental, al Centro de Egresados disponiendo de los Servicios y Beneficios exclusivos en apoyo a su tarea permanente.

El I.A.S. pretende convertirse así en un canal de comunicación activo, regular y con un fuerte vínculo afectivo, que una a todos los Egresados con la Institución y así crear, mantener y fortalecer políticas, programas y proyectos en beneficio de los mismos, favoreciendo su constante desarrollo académico, cultural y laboral en el Ejercicio Profesional en concordancia con el crecimiento personal e institucional.

REUNIÓN DE FIN DE AÑO

Se llevó a cabo el tradicional Brindis de Navidad y Fin de Año, en la Sede Central del I.A.S., para Autoridades, Colaboradores, Profesorado e Invitados Especiales. El Presidente del I.A.S., Dr. Jorge Gabriel Cutuli destacó las principales actividades que se concretaron durante el año 2022 y se informó sobre el Programa de Trabajo, actividades educativas y eventos a realizar en el próximo año.

Asimismo expresó su reconocimiento a los presentes por su permanente apoyo y colaboración brindados, destacando la adaptación que se logró a tantos cambios que la actividad cotidiana debió sobrellevar para alcanzar los objetivos planteados.



ULTIMA TECNOLOGIA ENCAPSULADORA PARA EL CONTROL DE RIESGOS E INCENDIOS

- ◆ Inertización de combustibles y todo tipo de hidrocarburos
- ◆ Encapsulador de líquidos, polvos y vapores inflamables
- ◆ Desgasificación de tanques y limpieza industrial
- ◆ Remediación del medio ambiente afectado



CUMPLE CON
LA NFPA 18A





Ciencia.
Aplicada a la vida.



La seguridad y comodidad que necesitas en un “click”

Presentamos la nueva generación de respiradores media cara 3M™ Secure Click™ con el primer sistema de filtros y cartuchos Quad-Flow del mercado, diseñado para brindarte mayor comodidad, respirabilidad y simplicidad en un click.



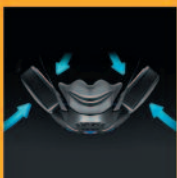
Escúchalo

La nueva conexión Secure Click™ te permite asegurar que los filtros o cartuchos estén instalados correctamente. Basta con alinear las conexiones y pulsar para oír un “click”.



Pruébalo

Los trabajadores podrán confiar en que el respirador se ha ajustado correctamente, gracias al botón de validación de sello que el usuario puede activar con un solo toque.



Siéntelo

El primer sistema de filtros y cartuchos Quad-Flow del mercado permite respirar mejor y con mayor comodidad.



Dilo

El diafragma de comunicación está diseñado para facilitar la comunicación durante el trabajo.



NUEVA COLECCIÓN

BASTA DE ACERO.
USÁ COMPOSITE

www.macsi.com.ar



MACSI S.A.C.I.F.I
CALZADO DE SEGURIDAD PARA USO INDUSTRIAL

ALFREDO L. PALACIOS 3251, LOMAS DEL MIRADOR, BUENOS AIRES.
TEL: (011) 4699-2731 / 0048 / 2654 / INFO@MACSI.COM.AR