

REVISTA DE SEGURIDAD



ABRIL | MAYO | JUNIO 2023 - AÑO LXXXI N° 457 | IISS 5357170



**XX° CONGRESO ARGENTINO DE SEGURIDAD,
SALUD OCUPACIONAL, RECURSOS HUMANOS,
MEDIO AMBIENTE Y COMUNIDAD**

**114° Encuentro Multidisciplinario para la
Prevención de Accidentes**

21 de abril de 2023 - SHERATON BUENOS AIRES HOTEL & CONVENTION

SPORTSAFE **ENERGY**[®]

LA ENERGÍA VUELVE A VOS



EDITORIAL
3

SEGURIDAD E
HIGIENE
4



PROTECCION
AMBIENTAL
22



TEMAS DE
INTERES
34



XX CONGRESO
ARGENTINO DE
SEGURIDAD
38



COLACION
DE GRADOS
56



NOTICIAS
I.A.S.
62



EDITORIAL 3 / SEGURIDAD E HIGIENE. 4 Protocolos básicos para respuestas a emergencias y contingencias en eventos sociales **16** Trastornos músculo esqueléticos / **PROTECCION AMBIENTAL. 22** Heladerías artesanales: Reemplazo de los envases de telgopor por polipapel / **TEMAS DE INTERES. 34** La ira de la naturaleza / **XX CONGRESO ARGENTINO DE SEGURIDAD. 38** XX Congreso Argentino de Seguridad, Salud Ocupacional, Recursos Humanos, Medio Ambiente y Comunidad / **COLACION DE GRADOS. 56** Escuela Superior: Acto de Colación de Grados - Egresados 2022 / **NOTICIAS I.A.S. 62** Actividades I.A.S.



INSTITUTO ARGENTINO DE SEGURIDAD: Fundado el 5 de abril de 1940. Asociación civil sin fines de lucro. Personería jurídica Resol. 2173 - Moreno 1919/21/23 - CABA. Tel. 4951-8908 // 4952-2205/5141. **PROPIETARIO:** Instituto Argentino de Seguridad. **DIRECTOR:** Dr. Jorge Gabriel Cutuli. **CONSULTORES:** Ing. Fernando Iuliano - Ing. Mario Edgardo Rosato - Ing Raúl Guido Strappa - Ing. Alberto Behar - Lic. Daniel Luis Sedán. **COLABORADORES:** Arq. Oscar Suárez - Lic. José Luis Drago - Téc. Sup. Norberto Gazcón - Ing. Fabián Ponce - Ing. Víctor Hugo Torrielli - Téc. Sup. Juan C. Ostolaza - Prof. R. A. Urriza Macagno - Lic. Carlos Edgardo Volpi - Lic. Sebastián Urriza - Ing. Cayetano Luis Pegoraro. **REVISTA DE SEGURIDAD:** Editada desde el año 1942. Publicación trimestral. Órgano informativo, Educativo y Técnico del I.A.S. Registro Nacional del Derecho de Autor N° 5.357.170. Permitida su reproducción parcial o total citando la fuente y autor. Una publicación argentina para la preferente difusión de la experiencia de especialistas argentinos. **CIRCULACION:** En la República Argentina, Poderes Públicos, Industrias, Empresas Estatales y Privadas, Bibliotecas, Organismos de Enseñanza Media y Superior, Instituciones y Centros Especializados, Asociaciones, Centros y Colegios Profesionales, Aseguradoras de Riesgos de Trabajo, Cámaras Empresarias y Organizaciones de Trabajadores. En el exterior: América Latina, Canadá, Estados Unidos, Francia, España, Italia, Holanda, Suiza, Austria y Polonia. **ARTICULOS:** Se han tomado los recaudos para presentar la información en la forma más exacta y confiable posible. El editor no se responsabiliza por cualquier consecuencia derivada de su utilización. Las notas firmadas son de exclusiva responsabilidad de sus autores sin que ello implique a la revista en su contenido. **CORRESPONSALIAS:** Comodoro Rivadavia, Bahía Blanca, La Plata, Mar del Plata, Misiones, Tucumán, Rosario, Mendoza, Jujuy, Azul, Corrientes y Venado Tuerto.

Proteger tus manos está a tu alcance



Especialistas en guantes descartables
para industria, medicina, hogar,
gastronomía y más.

www.mediglove.com.ar



MEDIGLOVE

EDITORIAL



UN CONGRESO MÁS, PERO DISTINTO

El 21 de abril del 2023 hemos realizado el **"XXº CONGRESO ARGENTINO DE SEGURIDAD, SALUD OCUPACIONAL, RECURSOS HUMANOS, MEDIO AMBIENTE Y COMUNIDAD"**, constituyendo el 114º Encuentro Multidisciplinario para la Prevención de Accidentes.

Después de haber pasado por todos los estados posibles, desde la total virtualidad, hasta la forma híbrida, nos encontramos de manera presencial en el Sheraton Hotel de Buenos Aires.

Conjuntamente con la Comisión permanente de Seguridad, Higiene y Medicina del Trabajo de la República Argentina, que desde el año 1989 venimos realizando, el festejo del **"DÍA DE LA HIGIENE Y SEGURIDAD EN EL TRABAJO DE LA REPÚBLICA ARGENTINA"**, instituido por Decreto 4159/73 adhiriéndose a la **"XXº SEMANA ARGENTINA DE LA SALUD Y SEGURIDAD EN EL TRABAJO"**, instituida por Resolución S.R.T. Nº 760/03.

El encuentro, las charlas entre profesionales del sector, los disertantes, las ponencias, la calidad de la gente que realmente participó, hizo recordarnos que tenemos que trabajar en pos de un objetivo común, reflejado en la asistencia de más de 700 personas, entusiasmadas en sus asientos, con ganas de escuchar más, con ganas de interiorizarse como está el mundo y como estamos nosotros en la Argentina, que tenemos de todo, y que podemos hacer mucho aún.

Siempre trabajando en conjunto, Empresas, a través de las gerencias comprometidas, empleados, con un cambio de cultura posible y aplicando el propio autocontrol preventivo, involucrándose. El estado, con capacitación, control y participación sin importar el color político ni nada que vaya en contra de la salud y el cuidado de la gente, los sindicatos, entrando en un plan de acción en conjunto para acrecentar el compromiso y más que nada para poder tener una idea en común de lo que es el trabajo digno, decente y saludable, y más que nada el carácter de docencia permanente que la gerencia de Syso debe hacer en todos los lugares donde el hombre esté presente.

No fue un Congreso más. Fue un compromiso de nuevas generaciones que se acercaron para conocer y compartir experiencias y de aquellos profesionales que hace mucho están en el tema reafirmando que "la Seguridad es posible, debiendo pasar a la acción" como medida inmediata de un plan de Trabajo a muy corto plazo.

El Hombre sigue y será siendo el motor que impulsa todo lo que hace, sus relaciones, sus vivencias, sus creencias y principalmente su salud mental, conviviendo en estos días con las nuevas tecnologías e innovaciones, que si toma en serio su rol de ser el principal protagonista de los cambios, será lo que hará que nuestros futuros hijos y nietos puedan vivir y trabajar en un lugar más seguro, más cuidado y sobre todo más respetado por todos.

Este congreso nos hizo reflexionar y profundizar sobre lo importante que es llevar a cabo, como "tarea para nuestro que-hacer diario", lo escuchado y poder aplicarlo de manera que nos ayude a seguir por este camino de la Prevención, que si bien a veces es sinuoso, podemos atravesarlo con conciencia, con valores y más que nada con espíritu y vocación de servicio permanente.

Jorge Gabriel Cutuli

PROTOCOLOS BÁSICOS PARA RESPUESTAS A EMERGENCIAS Y CONTINGENCIAS EN EVENTOS SOCIALES



Por: Lic. Daniel Luis Sedan

Cada vez con mayor frecuencia, las empresas, organizaciones y/o compañías buscan mejorar resultados en sus espacios laborales afianzando la relación con y entre sus empleados y también sus clientes.

Para ello, realizan prácticas y diversos tipos de eventos sociales como congresos, seminarios, cursos, eventos sociales, show room, retiros workations (fusión de trabajo y vacaciones), co-working, vacaciones “work&play” o simplemente retiros de equipo, como se los conoce “Wolfhouse”, son una manera dinámica para potenciar la productividad, pasión y creatividad de los miembros de un equipo o de los equipos que trabajan en ellas.

En este tipo de actividades empresariales, se realizan una multitud de planes para profundizar en la cultura del negocio, efectuar lluvias de ideas, innovar de una manera relajada, fomentar el compañerismo y la creatividad y, por supuesto, ser más comunicativo y eficiente tanto en equipos de la organización como promover el contacto con los clientes para asegurarles mayores servicios.

Un gran número de expertos en la actualidad defienden que, el organizar un retiro de equipo, es una de las mayores inversiones que se pueden hacer en una empresa hoy en día con el propósito de adecuarse a las nuevas culturas modernas.

A los efectos de tener una acción proactiva para adecuar las repuestas a toda situación de emergencia que pueda surgir en tales situaciones, resultará de importancia fundamental asegurar las condiciones estructurales y requisitos antes de desarrollar un evento, ya sea en instalaciones propias, como así también cuando por diversas razones resulte necesario rentar instalaciones y personal de terceros para la concreción de cualquier tipo de evento y/o reunión social que realice, la empresa, organización y/o compañía.

En tal caso se referencian las previsiones básicas a tener en cuenta y considerar en la organización de los mismos, basándose en protocolos básicos en materia de SySO.

FUNDAMENTO

La elaboración de un protocolo básico de emergencias y contingencias, más que un requisito legal, es una necesidad innegable para una organización, compañía y/o empresa que fundamenta su política de SySO en el mejoramiento continuo dentro de un ambiente de trabajo seguro y saludable.



ALCANCE

Estos protocolos básicos pueden resultar de utilidad práctica a diferentes niveles de una organización, consultoras y/o empresas encargadas de la SySO conjuntamente con las áreas que efectúan contrataciones o utilización de salones para congresos, seminarios, cursos, eventos sociales show room, retiros, etc., con el propósito de controlar y también desarrollar ordenadamente las acciones y condiciones de seguridad de las personas que asisten a los mismos, frente a diversas emergencias y/o contingencias, (Colaboradores sin excepción de jerarquías, contratistas, subcontratistas, visitas, clientes y todos aquellos que se encuentren en las instalaciones afectadas), y es aplicable al/los edificio/s propios o rentados donde se lleven a cabo y/o se desarrollen estos tipos de eventos con fines determinados.

OBJETIVOS

1.- Objetivo General

Establecer los procedimientos tendientes a proteger la integridad física de todos los asistentes (organizadores incluidos), de igual manera a la totalidad del personal externo que se encuentre en las Instalaciones y a las personas ocupantes de durante un evento frente a emergencias y/o desastres que pongan en peligro su integridad, a través de acciones, estrategias y recursos técnicos para prevenir, controlar y recuperarse de aquellas circunstancias que puedan generar un impacto negativo sobre las personas, los bienes, el negocio y el medio ambiente.



2.- Objetivos Específicos

Identificar las amenazas que interna o externamente estén presentes en la empresa, compañía y/u organización, y que en un momento dado puedan desencadenar una emergencia. Determinar la vulnerabilidad de cada uno de los elementos expuestos a la amenaza: personas, recursos, sistemas y procesos. Realizar el inventario de recursos físicos, humanos, con que cuenta el lugar de realización para atender una situación de emergencia. Establecer una estructura administrativa para adecuarse al plan de emergencias que permita la asignación de roles y responsabilidades antes, durante y después de una emergencia. Establecer una ruta de evacuación que permita a los ocupantes de las instalaciones de la huida oportuna en caso de una emergencia. Diseñar procedimientos operativos para la notificación ante emergencias y la respuesta ante diferentes amenazas.

DEFINICIONES

Accidente de Trabajo: interrupción de un proceso lógico en ocasión del trabajo que pueda causar lesión, incapacidad o muerte a una persona o más.

Aforo, Ocupación: Máximo número de personas que puede contener un edificio, espacio, establecimiento, recinto, instalación o dependencia, en función de la actividad o uso que en él se desarrolle. El cálculo de la ocupación se realiza atendiendo a las densidades de ocupación indicadas en la normativa vigente. No obstante, de preverse una ocupación real mayor a la resultante de dicho cálculo, se tomará esta como valor de referencia e igualmente, si legalmente fuera exigible una ocupación menor a la resultante de aquel cálculo, se tomará esta como valor de referencia.

Agente Extintor: Sustancia (polvo, líquido o gas) capaz de extinguir un fuego.

Alerta: Estado generado por la declaración formal de la presentación cercana o inminente de un desastre. No solo se divulga la proximidad del desastre, sino que se determinan las acciones que deben realizar tanto las instituciones como la población circundante.

Alarma de Emergencia: Sistema manual o automático, visual y/o auditivo o combinado que avisa a los ocupantes de un edificio que se ha producido una emergencia.

Amago, conato y/o principio de Incendio: Fuego de pequeña proporción que puede ser extinguido en los primeros momentos por personal entrenado de seguridad del edificio (propio y/o rentado) donde se lleva a cabo el evento, con los elementos legales que cuentan (extintores portátiles, etc.) antes de la llegada de bomberos.

Amenaza: peligro latente y anticipable que representa la probable manifestación de un fenómeno fisicoquímico de origen natural, socio-natural o antropogénico, pudiendo producir efectos adversos en las personas, los animales, los procesos, la producción, la infraestructura y los bienes y servicios. Es un factor de riesgo fisicoquímico externo a un elemento o grupo de elementos sociales expuestos, que se expresa como la probabilidad de que un fenómeno se presente con una cierta intensidad, en un sitio específico y dentro de un período de tiempo definido.

Brigada Interna de Emergencias: Grupo de colaboradores que se unen de forma voluntaria, los cuales están capacitados, entrenados y seleccionados; que disponen de los recursos para responder con celeridad, acierto, honestidad y respeto ante cualquier tipo de emergencia dentro de las instalaciones propias o de las instalaciones de los terceros contratados para el evento.

Desastre: Se define como un evento o suceso que ocurre en la mayoría de los casos en forma repentina e inesperada, causando alteraciones intensas sobre los elementos sometidos, representadas por la pérdida de vida y salud de la población, la destrucción o pérdida de los bienes de una colectividad y daños severos sobre el medio ambiente, que exceden la capacidad de la comunidad o la sociedad afectada para

Tejido ignífugo para indumentaria de protección

DYNAMO FIRE

Tecnología que protege

El mayor ATPV en tejido 100% algodón ignifugado



Protección al fuego repentino
NFPA 2112



Protección al arco eléctrico
NFPA 70E / ASTM F150

Resistencia, Confort, Durabilidad y Máxima Protección



/santistaworkwear

www.santistaworkwear.com.ar



SANTISTA
WORKWEAR



hacer frente a la situación mediante el uso de sus propios recursos.

Emergencia: Situación no esperada ni deseada, que pone en peligro tanto las dependencias como la integridad física de las personas que las albergan.

Emergencias, Tipos según su origen:

Origen Natural: Movimientos Sísmicos; Terremotos; Tsunami, Marejadas, Tornados, Temporales, Lluvia intensa y copiosa, Granizo, Inundaciones, Tormentas Eléctricas y Viento o ráfagas con velocidades superiores a 30 Km/hs.

Origen Social: Asaltos, Robos, Conflictos que alteren severamente el orden público (interna o externamente), Saqueos, Terrorismo, Artefactos Explosivos, otros.

Origen Técnico: Incendio, Escape de Gas, Explosión, Fuga de Agua, Riesgo eléctrico, Riesgo Químico, Derrames, Derrumbes, otros.

Escala: Estructura (portátil) de madera, metálica o cuerda que permite comunicar entre sí con diferentes niveles de una edificación. Puede tener sustentación propia (escalas de tijeras) o no tenerlas (escalas de mano).

Escalera: Estructura, de la obra gruesa de la edificación, que permite comunicar entre sí los diferentes niveles de un edificio, compuesta por largueros unidos transversalmente por peldaños o barrotes horizontales y a igual distancia.

Escalera de Emergencia: Es un tipo especial desalida de emergencia, normalmente montada en el exterior de un edificio, o en ocasiones dentro del mismo, pero separado de las áreas principales del edificio,



con paredes resistentes al fuego, presurizadas para evitar el ingreso del humo, ventiladas e iluminadas.

Escape: Medio alternativo de salida, razonablemente seguro, complementario de las Vías de Evacuación normalizadas y estandarizadas bajo normas o aspectos legales y señalizadas como tales.

Escenario: Es la representación de la interacción de los diferentes factores de riesgo de emergencias, en un edificio, oficinas, sector, aulas, salas, salones, recintos, etc. ubicado en un territorio urbano, semiurbano y/o rural en un momento dado.

Evacuación: Es la acción de desalojar totalmente un local o edificio en que se ha declarado un incendio u otro tipo de emergencia (escape de gas, amenaza de bomba, otros)

Explosión: Acción y efecto provocado por la expansión brusca de uno o más gases, acompañada de estruendo, emisión de calor y de efectos mecánicos más o menos ostensibles y violentos. La explosión es consecuencia de toda combustión casi instantánea, producida por gases combustibles y/o sólidos combustibles finamente divididos y en suspensión en el aire. Evento mediante el cual se libera de manera violenta y abrupta una determinada cantidad de energía en forma, por lo general, de masa gaseosa a una presión considerable.

Flujo de ocupantes: Cantidad de personas que pasan a través del ancho útil de la Vía Evacuación, en la unidad de tiempo. Se expresa en personas / minutos.

Incendio: Es un gran fuego descontrolado de grandes proporciones el cual no pudo ser extinguido en sus primeros minutos (comienzo - conato).

Mitigación: Es la disminución por medios técnicos y humanos para la limitación de los impactos adversos de las amenazas y los desastres afines.

Plan de Contingencia: Procedimientos operativos específicos y preestablecidos de coordinación, alerta, movilización y respuesta ante la manifestación o la inminencia de un fenómeno peligroso particular para el cual se tienen escenarios de efectos definidos.

Plan de emergencia: Definición de funciones, responsabilidades y procedimientos generales de reacción y alerta, inventario de recursos, coordinación de actividades operativas y simulación para la capacitación, a fin de salvaguardar la vida, proteger los bienes y recuperar la normalidad de la sociedad lo antes posible, después de la presencia de un fenómeno peligroso.

Preparación: Conjunto de medidas y acciones encaminadas a reducir al mínimo la pérdida de vidas humanas y otros daños ante la ocurrencia de desastres.

Prevención de Incendio: Toda acción previa, conducente a evitar el inicio de un incendio, su propagación y el daño a vidas y/o a los bienes propios y/o los edificios rentados.

Punto de Reunión: Lugar de encuentro, tránsito o zona de transferencia de las personas, donde se decide la Vía de Evacuación más expedita para acceder a la Zona de Seguridad establecida y convenientemente señalizada.

Refugio: Espacio físico temporalmente habilitado para recibir y alojar a las personas evacuadas, hasta que cese el peligro y puedan regresar a sus actividades y/o viviendas.

Respuesta: El suministro de servicios de emergencia y de asistencia pública durante o inmediatamente después de la ocurrencia de un desastre, con el propósito de salvar vidas, reducir los impactos a la salud, velar por la seguridad pública y satisfacer las necesidades básicas de subsistencia de la población afectada.



Para tu seguridad, elegí extintores fabricados y recargados con marca de certificación IRAM.

Este matafuego posee el sello IRAM de Conformidad con Norma IRAM por pertenecer a un lote aprobado proveniente de un proceso de fabricación bajo control permanente del:

A 22 000000

INSTITUTO ARGENTINO DE NORMALIZACIÓN Y CERTIFICACIÓN

ADVERTENCIA: La numeración indicada al margen, identifica al matafuego y al fabricante con Sello IRAM. Cualquier adulteración de esta etiqueta o su colocación en productos no aprobados puede dar lugar a acciones legales. Ante cualquier duda consulte a IRAM, Perú 55216 Ciudad de Buenos Aires.

Sello de Conformidad Norma IRAM

VENDE CARGA LICENCIATARIO AUTORIZADO

Esta etiqueta identifica que el extintor fue **fabricado** bajo nuestro estricto control

Esta etiqueta indica que el extintor fue **recargado** bajo nuestro seguimiento y respaldo.



Construimos confianza

IRAM es una asociación civil sin fines de lucro fundada en 1935.
www.iram.org.ar



Silla de evacuación: Es una moderna solución universal para bajar escaleras, liviana, rápida y fácil de usar para la evacuación de emergencia de personas incapacitadas y/o impedidas de hacerlo circunstancialmente (desmayo, fractura, golpes, etc.), ampliamente reconocida como un dispositivo ingenioso para bajar escaleras de modo rápido eficiente y eficaz.

Sismo: Movimiento telúrico de baja intensidad debido a una liberación de energía por desplazamiento de las placas tectónicas.

Terremoto: movimiento sísmico de gran intensidad.

Vía de Evacuación: Camino expedito, continuo y seguro que desde cualquier punto habitable de una edificación conduzca a un lugar seguro y/o refugio.

Vía habitual: Vía de Evacuación que se usa normalmente como vía de ingreso y de salida en los edificios. Su tramo seguro puede estar estructurado como Zona Vertical de Seguridad.

Vulnerabilidad: Es la incapacidad de resistencia cuando se presenta un fenómeno amenazante, o la incapacidad para afrontar y reponerse después de que ha ocurrido una emergencia de cualquier tipo.

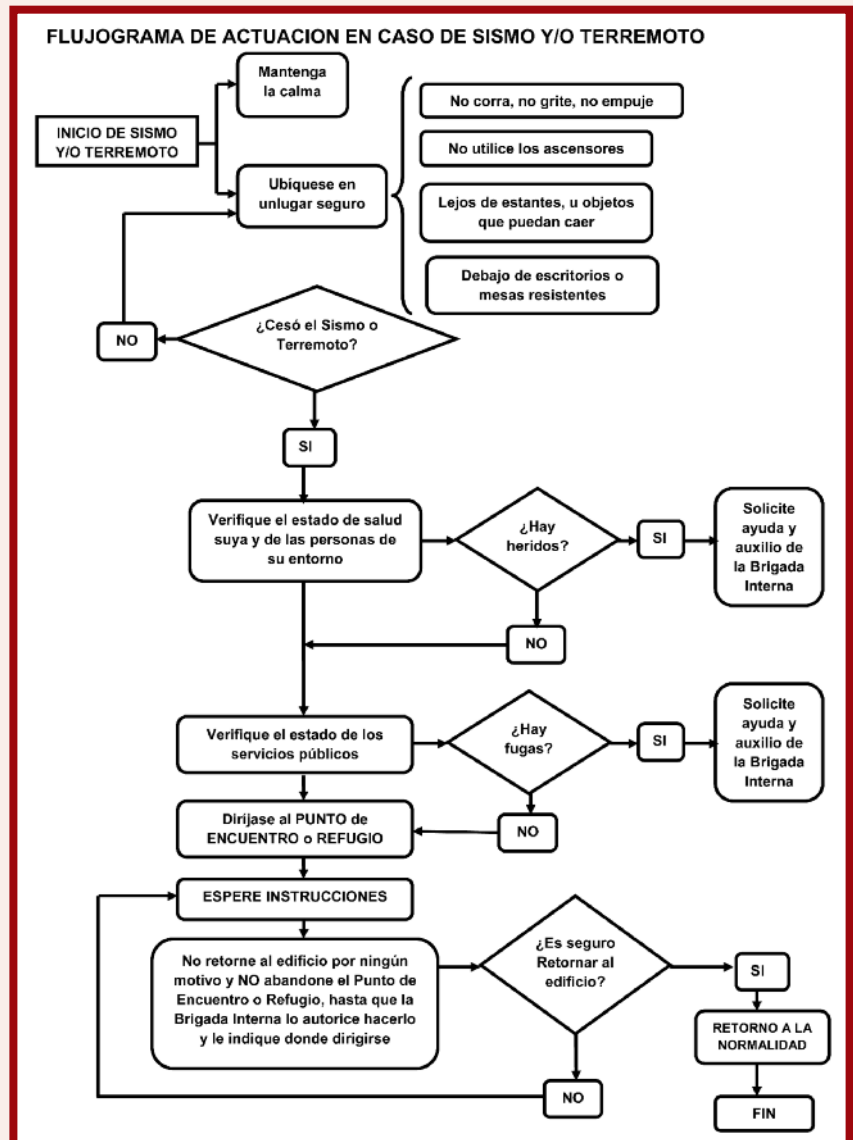
Zona de seguridad: Lugar de refugio temporal en un edificio construido en forma que ofrezca un grado alto de seguridad, o zonas delimitadas expresamente en el exterior de todas las edificaciones.

Zona vertical de seguridad: Espacio vertical de un edificio que desde el nivel superior hasta el de la calle, permite a los usuarios protegerse contra los efectos del fuego, el humo, gases, etc. y evacuar masiva y rápidamente el inmueble.

¿QUE HACER?

EN CASO DE SISMO O TERREMOTO

- Mantenga la calma, no grite ni se desespere.
- No trate de salir durante ocurrencia del sismo, espere a que termine.
- Permanezca en un sitio alejado de ventanas con vidrio, estanterías altas, lámparas de techo o cualquier elemento que esté suspendido de éste, busque refugio bajo escritorios o mesas, permanezca allí hasta que cese el movimiento.
- Si existen fuentes de gas o sistemas para su almacenamiento si la brigada interna no lo hizo cierre las





Av. 25 de Mayo 435,
Lanús Oeste, C.P. (B1824NME)
BS. AS. Argentina

SEMIMASCARA 5344

Respirador con base
facial de silicona



FRAVIDA
Equipos de Protección Personal

CATALOGO AQUI



CARACTERISTICAS, BENEFICIOS Y CONFORT:

Máscara de Silicona líquida, grado-alimenticio, no produce daño a la piel, buen ajuste y sello facial.

Más espacio para respirar, menor resistencia a la respiración. Diseño moderno, de tonos azules, de arnés ancho para mayor comodidad.

Sistema de ajuste de la máscara FAST TRACK en todas los terminales de arnés y con sistema DROP DOWN para desplazar la máscara del rostro sin remover el arnés desde la cabeza.

NIOSH
Norma 42CFR84



5344/20	5344/21	5344/27	5344/10	5344/00	5344/11	5344/26	5344/26OV	5344/12
Filtro Vapores Organicos	Filtro Gases Ácidos	Filtro Multigas	Prefiltro N95	Retenedor para Prefiltro N95	Adaptador para Filtro P100	Filtro de Particulas P100	Filtro de Particulas P100 + Vapores Organicos	Cubre Filtro P100



(54 11) 4241-5419



ventas@fravida.com.ar



www.fravida.com

válvulas y facilite la entrada de aire, evacue lo más rápido posible.

- Si se ha ido la energía no trate de restablecerla hasta tanto el área de servicios y la brigada interna verifique el estado de los circuitos.
- Esperar a que termine el sismo, nunca trate de salir durante el mismo.
- Buscar refugio bajo escritorios, mesas o estructuras fuertes, permanezca allí hasta que cese el movimiento.
- Alejarse de ventanales, estantería alta, lámparas o cualquier otro elemento que esté suspendido o pueda caer.

• Protegerse la cabeza y cuello firmemente con las manos y cubra su rostro con sus brazos y codos.

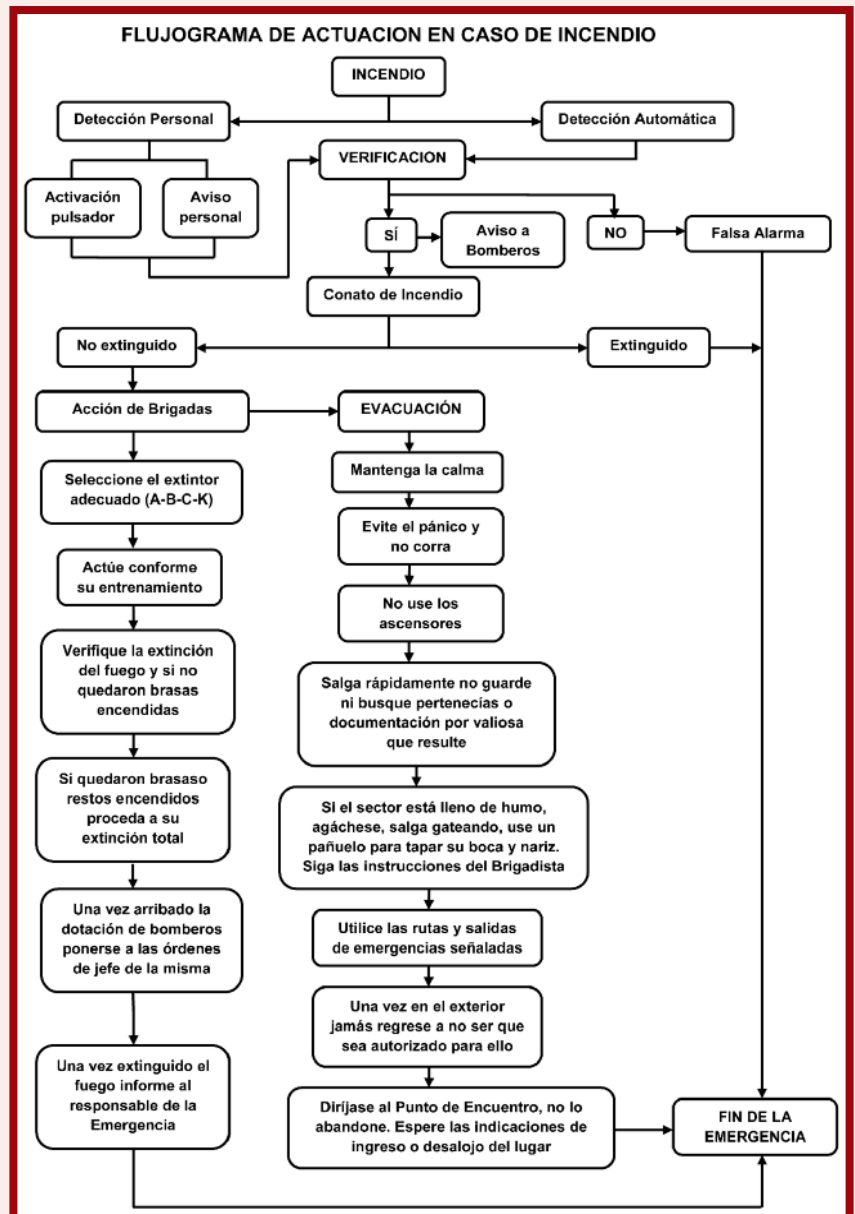
• Prepárese para evacuar en caso que se dé la señal de alarma; y actúe conforme lo indique la Brigada Interna, siga sus órdenes; nunca debe desenvolverse solo y por su cuenta por ningún motivo, a excepción de que esté capacitado y entrenado al respecto.

• Los colaboradores y personas ubicadas a partir del segundo piso o en lugares de difícil acceso, realizarán su repliegue en zonas de seguridad con menor riesgo estructural, las cuales deberán estar debidamente señalizadas.

• Los colaboradores y las personas ubicadas en las zonas de menor riesgo, deberán esperar a que termine el movimiento telúrico (sismo y/o terremoto) y posteriormente, siguiendo las instrucciones de los brigadistas dirigirse al punto de reunión o refugio y no debe retirarse hasta que los brigadistas hayan registrado su presencia en dicho punto y le den la orden de hacerlo.

• Si hay señales evidentes de daño a la estructura del edificio (paredes o techos agrietados, etc.), espere la orden del Brigadista para iniciar la evacuación preventiva del lugar mientras se verifica su estado y se libere del riesgo.

• Sepa que después de un sismo y/o terremoto, vendrán réplicas. Si el lugar donde se encontraba fue afectado por el primer temblor, evite volver a él. Estas réplicas por lo general son menos violentas que el terremoto principal, pero suficientemente fuertes para causar daños adicionales a estructuras debilitadas, siga las instrucciones de los brigadistas en todo momento.



EN CASO DE INCENDIO

- Si usted descubre un incendio de la voz de alarma y pulse el indicador manual de alarma de incendio.
- Llame de inmediato al Cuerpo de Bomberos antes de hacer otra cosa, indicando la dirección del edificio y los detalles del incendio. Sea siempre el último en cortar la comunicación. Infórmelo a los Brigadistas.
- Si se trata de un amago, conato o principio de incendio y el fuego es pequeño y está capacitado y considera que está en capacidad de combatirlo, hágalo, empleando el extintor apropiado para la clase de fuego adecuada.
- Si no está en capacidad de hacerlo o falla en el intento y no sabe qué hacer abandone inmediatamente el área póngase a resguardo siempre con el sitio del fuego a sus espaldas y responda a todas las instrucciones de la Brigada Interna para las acciones a seguir.
- Deje todo lo que esté haciendo de inmediato, no recoja nada, escuche atentamente y siga todas las instrucciones de los brigadistas. (normalmente llevarán chaleco fotoluminiscente que los identifica).
- Si escucha la alarma de incendio (ruido de la sirena, lumínico y/o mensaje de voz grabada) responda a todas las instrucciones de la Brigada Interna para las acciones a seguir.
- Si el incendio está en un área o sector y /o lugar diferente al suyo, nunca intente ir a ver qué sucede. Solamente responda a todas las instrucciones de la Brigada Interna para las acciones a seguir.
- Si el incendio está en su área suspenda lo que esté haciendo, si puede apague y desconecte los aparatos eléctricos y acate las instrucciones de los brigadistas.
- Si observa que entra humo por debajo de la puerta, ¡Nunca abra la puerta! Infórmelo y acate las instrucciones de los brigadistas.
- Si no ve humo, antes de abrirla primero toque la puerta o picaportes. Si está muy caliente y los picaportes queman al querer tocarlos ¡Nunca abra la puerta! Infórmelo y acate las instrucciones de los brigadistas.
- En caso de evacuación nunca use los ascensores, realícelo por las rutas seguras de evacuación y acate las instrucciones de los brigadistas.
- En caso de evacuación no actúe por su cuenta. Póngase a cargo de los brigadistas y no se distraiga por ninguna causa; ellos pueden conducirlos con seguridad al exterior del edificio hasta el punto de encuentro.
- Abandonar el edificio lo más rápido posible. Esto parece obvio, pero mucha gente demora la huida por rescatar pertenencias, salga de allí rápidamente sin



INSTRUCCIONES DE USO SILLA DE EVACUACIÓN

1 Manténgalo en vertical

2 Primeramente desplácelo hacia delante y descanse el patín sobre los dos bordes de la escalera. Deslice el agarre a la parte superior del asidero.

3 Apriete hacia abajo y hacia la escalera para un recorrido suave. **No lo suelte.**

4 Cuando las ruedas lleguen al final de la escalera, pare, manténgalo en vertical y gíre hacia la siguiente escalera.

5

150 KG

28/40°

INCORRECTO
No deje que la silla siga rodando al final de la escalera.

CORRECTO
Manténgala en vertical al final de la escalera con el peso sobre el eje.

buscar pertenencias personales o documentación que considere importante.

- Tenga presente que las personas discapacitadas pueden necesitar su ayuda. Este pendiente de quienes están cerca suyo, una caída o la pérdida de anteojos (gafas), una torcedura e imposibilidad de caminar pueden dejar momentáneamente incapacitada a una persona, si no puede ayudarla a evacuar para el traslado avise a los Brigadistas para hacer uso de las sillas de evacuación disponibles en el edificio.
- Una vez alcanzado el punto de encuentro no lo abandone hasta que reciba las instrucciones de los brigadistas y su indicación de retornar al edificio o a su hogar según corresponda.

CONCLUSIONES

Es probable que puedan existir en ambos casos personas que sufran lesiones menores pero que les impidan ponerse a salvo o escapar de una emergencia en tal sentido de disponen de diversas formas de traslado, las que debieran ser capacitadas y entrenadas a

todo el personal y de modo especial a los integrantes de las Brigadas de Emergencia.

En caso de evacuación, es conveniente consultar a las personas con dificultades de movilidad sobre el mejor modo de proporcionarles ayuda, teniendo en cuenta en cada caso sus limitaciones específicas y el tiempo disponible para la evacuación. En ocasiones, puede ser más eficaz que los Equipos de Emergencia soliciten ayuda a un colaborador que reúna las condiciones psicofísicas necesarias para colaborar en el traslado de la persona haciendo uso de camillas y en caso de poseerlas de la silla de evacuación tal como se indica en las instrucciones precedentes.

De igual forma y a los efectos de aumentar la proactividad de las respuestas se adjunta a título de modelo básico un protocolo a seguir para asegurar las condiciones estructurales y requisitos antes de desarrollar un evento ya sea en instalaciones propias, como así también cuando por diversas razones resulte necesario rentar instalaciones.





EQUIPOS Y VEHICULOS
PARA LA LUCHA CONTRA
INCENDIOS Y RESCATE



RAPTOR TI-15
Autobomba de Rápida Intervención



TMGC-3000
Tráiler Monitor Gran Caudal



EQUIPAMIENTO LUKAS
Herramientas Hidráulicas de Rescate



TRASTORNOS MUSCULO ESQUELETICOS

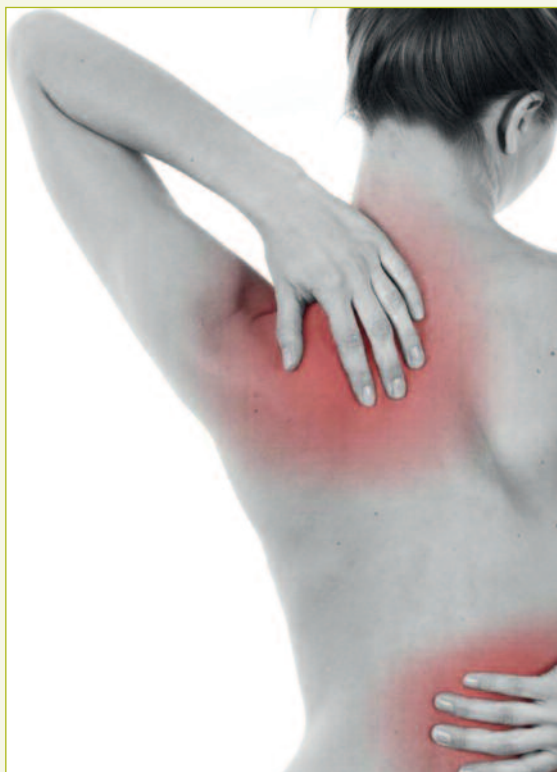
*Por: Pascual Sánchez Navalón
Licenciado en Ciencias de la Actividad Física y el Deporte - ESAD*

Según la Agencia Europea de Seguridad y Salud en el trabajo (EU-OSHA) los trastornos músculo esqueléticos (TME) son una de las dolencias de origen laboral más habituales.

Un trabajador que contextualice de manera positiva el lugar donde va a trabajar es un factor positivo que evitará en gran medida la aparición de TME o futuras enfermedades profesionales por lo que la empresa debería ser el gran protagonista en implantar servicios de cara a mejorar la salud física y mental de los trabajadores.

Los TME relacionados con el trabajo afectan principalmente a la espalda, el cuello, los hombros y las extremidades -tanto superiores como inferiores- y se incluye en ellos cualquier daño o trastorno de las articulaciones u otros tejidos. Los problemas de salud varían desde molestias y dolores leves hasta enfermedades más graves que requieren baja por enfermedad o tratamiento médico. En los casos crónicos estos trastornos pueden provocar una discapacidad e impedir que la persona afectada siga trabajando y disfrutar de una vida plena.

Aquí juega un papel fundamental la intervención que se haga a nivel ergonómico, intervención propia de los técnicos de prevención de riesgos laborales, y el diagnóstico precoz por parte de la medicina para detectar una posible lesión o enfermedad profesional.



En este punto es donde nos tenemos que hacer una serie de preguntas.

¿Los TME dependen únicamente de la evaluación ergo- nómica o de otros factores relacionados con la empresa?

Como respuesta a esta pregunta rescatemos esta célebre frase:

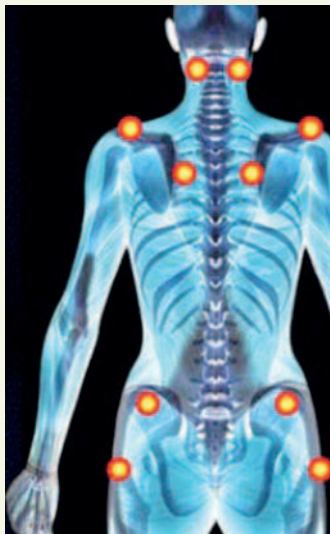
“Diseñar unas estrategias más eficaces para prevenir los TME significa mirar más allá de los puestos de trabajo y adaptar un planteamiento más amplio”
Phillippe Douillet, Agencia Nacional Francesa para la mejora de las condiciones de trabajo.

¿La integridad de los tejidos es fundamental para decirnos si aparece algún tipo de incapacidad, alteración o dolor?

Esta última pregunta te puede parecer absurda siempre y cuando respondas que sí: SI el tejido está bien no tiene porque “dolerte” nada, pero si el tejido está mal tiene que doler.

Si tu respuesta es que tu dolor/incapacidad/alteración depende de la integridad de este tejido (siempre y cuando no haya detrás una caída, un golpe o un accidente, escenarios que se alejan del concepto de TME y más propios de accidentes laborales o domésticos) estarías viajando de nuevo a 1665, donde el filósofo René Descartes hizo el primer esquema de dolor, donde la parte fundamental era esa parte física.

Gracias a los avances de los últimos siglos donde tenemos herramientas para evaluar de manera precisa tanto tejidos como cerebro vemos que el modelo de René Descartes tenía muchas lagunas donde la principal podría ser el funcionamiento de nuestro Sistema Nervioso (era algo lógico, no tenían de las mismas herramientas que tenemos hoy en día) el cual no tenía un papel importante para que se produjera el dolor y si esa parte física que mencionamos anteriormente.



Siguiendo las directrices de la EU-OSHA la mayoría de los TME relacionados con el trabajo se desarrollan con el tiempo. Por lo general estos trastornos no tienen una sola causa y, a menudo, son el resultado de combinar varios factores de riesgo, como factores físicos y biomecánicos, factores organizativos y los psicosociales, así como factores individuales.

FACTORES DE RIESGO

Entre los factores de riesgo físicos y biomecánicos cabe destacar:

- La manipulación de cargas, especialmente al flexionar o girar el cuerpo.
- Los movimientos repetitivos o enérgicos. Las posturas forzadas y estáticas.
- Las vibraciones, una mala iluminación o los entornos de trabajo a temperaturas bajas.
- El trabajo a un ritmo rápido.
- Una posición sentada o erguida durante mucho tiempo sin cambiar de postura.

Entre los factores de riesgo organizativos y psicosociales cabe destacar:

- Las altas exigencias de trabajo y la baja autonomía.
- La falta de descansos o de oportunidades para cambiar de postura en el trabajo.
- El trabajo a gran velocidad, también como consecuencia de la introducción de nuevas tecnologías.
- Las jornadas muy largas o el trabajo por turnos.
- La intimidación, el acoso y la discriminación en el trabajo. Una baja satisfacción laboral.

En general, todos los factores psicosociales y organizativos (especialmente cuando se combinan con



los riesgos físicos) que pueden producir estrés, fatiga, ansiedad u otras reacciones lo que hace que aumente el riesgo de padecer TME.

Respecto a la interacción de todos estos factores encontramos en la literatura científica, por citar ejemplos, estudios donde se ha demostrado que el escaso apoyo social por parte de los supervisores en el trabajo se asocia con mayores índices de dolor músculo esquelético, factores culturales pueden llegar a ser determinantes en la persistencia de dolor o las creencias estructurales del sujeto como motivo fundamental de su dolor/incapacidad.

Entre los factores de riesgo individuales cabe destacar:

- Los antecedentes médicos. La capacidad física.
- El estilo de vida y los hábitos (como fumar o la falta de ejercicio físico).

Todos estos factores, más allá de provocar posibles daños físicos provocan ciertos cambios en la actividad de la corteza cerebral, que serán los

responsables de que aspectos relacionados con el movimiento y el bienestar psico-emocional provoquen finalmente alteraciones en cuanto a funcionalidad o dolor.

Más allá del trabajo, sería ideal, ya no solo para contribuir como empresa, sino como mejora de la salud ocupacional más allá de entornos exclusivamente sanitarios, proporcionar este tipo de información a los trabajadores, siendo determinante en la aparición de TME y futuras enfermedades profesionales.

LA ESCUELA DE SALUD ARTICULAR DIRIGIDA

La Escuela de Salud Articular Dirigida nace a finales de 2012 con el fin de mejorar el movimiento de las articulaciones empleadas en el puesto de trabajo.

Buscando la excelencia en los resultados, estamos actualizados con los métodos enfocados a mejorar el movimiento y de la literatura científica que pueda contribuir a ello.

Actualizaciones de cómo mejorar el estilo de vida, así como educación en prevención de TME no traumáticos tal como recoge en su último artículo Jeremy Lewis y colaboradores en una publicación en el British Journal of Sport Medicine con herramientas que contribuyen eficazmente a reducir la siniestralidad laboral.

Sobresfuerzos, gestos repetitivos, posturas mantenidas aparecen continuamente en el día de día de prácticamente todos los sectores del ámbito laboral, mermando a corto medio plazo la productividad y la salud de los trabajadores.





CADA PASO **IMPORTA.**

ATTI ARGENTINA®
TODO
TERRENO



Tener en cuenta un enfoque neurológico sobre lo que está ocurriendo en el Sistema Nervioso durante ese movimiento puede llegar a ser determinante en la aparición de los TME.

A día de hoy son muchos deportistas internacionales que utilizan este sistema para sacarle el máximo rendimiento y prevenir lesiones en el deporte que practican.

Entidades tan importantes como la Selección Alemana de fútbol campeona del Mundo en 2014 a figuras actuales como Musiala (jugador estrella del Bayer de Munich), el tenista alemán actualmente Top Ten como es Zverev, la velocista alemana Rebekka Haase, David Storl, campeón mundial en lanzamiento de peso etc... practican entrenamiento basado en dotar de información al sistema nervioso continuamente.

¿En qué consiste esta línea de trabajo?

En primer lugar, para darle un correcto enfoque a este servicio, todo trabajador en el momento aparece un episodio de dolor tiene que ser evaluado por personal sanitario para descartar la aparición de cualquier bandera roja.

Una vez evaluado y descartar estas posibles banderas rojas podemos seguir teniendo un escenario de incapacidad funcional por parte de la articulación protagonista en el trabajo acompañada o no de dolor.

Teniendo en cuenta que detrás no ha habido un accidente ni nada que genere ese dolor de manera inminente y que progresivamente ha aparecido ese dolor por la naturaleza del puesto de trabajo entre otras, entra en escena un sistema nervioso alterado.

Ya se publico en la Revista de Muscle&Nerve que la lesión debería considerarse como una disfunción neurofisiológica y no simplemente como una lesión estructural. Este concepto, a pesar de tener mucho sentido a día de hoy, no se suele aplicar cuando hablamos de TME no traumático y no abordamos el problema de la persona desde el movimiento o la psicología entre otros.

Dentro del contexto laboral, más allá de los factores psicosociales e individuales la fatiga es el enemigo N.º 1 de nuestro sistema nervioso ya que la presencia de esta mermará la capacidad de cambio que hay en nuestro cerebro. Esta capacidad de cambio recibe el nombre de Neuroplasticidad por lo que durante épocas de fatiga (muy habituales) no tendremos esos cambios para adaptarnos a esas demandas del entorno y es más fácil que nuestro cerebro entre en modo supervivencia que no es otro que un contexto con movilidad reducida, dolor, falta de energía, inflamación o las “mal llamadas contracturas” entre otras.

Nuestro objetivo en las formaciones que se dan desde ESAD es reeducar un sistema de movimiento libre de molestias o alteraciones, lo que viene siendo pasar de un cerebro en modo supervivencia a un cerebro en máximo rendimiento y para ello es fundamental tener en cuenta como un sistema nervioso recaba esa información, la procesa y finalmente da una respuesta, o bien hormonal con inflamación o dolor o bien de los músculos en la que se mueve correctamente.



LA MÚSICA ADECUADA EN EL MOMENTO ADECUADO, PUEDE GENERAR UNA COMPRA.

UNA ATMÓSFERA AGRADABLE, PREDISPONE FAVORABLEMENTE A LAS PERSONAS.

UNA CANCIÓN CONOCIDA, PUEDE GENERAR UNA SONRISA.

UN SISTEMA DE SONIDO, PUEDE SALVAR VIDAS.

EL SONIDO DA RESULTADO,

Y ESE RESULTADO SE VE.

(((MÚSICA FUNCIONAL

(((MÚSICA EN ESPERA

(((MARKETING EN ESPERA

(((MUSIC PACK

(((CLICK'AND CALL

(((MARKETING IN STORE

(((MULTISOLUTIONS

sonido que se ve



instak

visible sound

EN INSTAK, NOS DEDICAMOS DESDE 1960
AL DESARROLLO E IMPLEMENTACIÓN DE SOLUCIONES
DE AUDIO Y MÚSICA FUNCIONAL ACERCÁNDOLES:

- (((ASESORAMIENTO PERSONALIZADO
- (((SERVICIO TÉCNICO 24 HORAS
- (((SOLUCIONES A MEDIDA
- (((EXPERIENCIA Y TRANSPARENCIA DE TRABAJO
- (((SIMPLICIDAD EN LA IMPLEMENTACIÓN

Contacto administración: 15-4947-6432 - admin@instak-srl.com
Contacto soporte: 15-4935-3679 - dtecnico@instak-srl.com
Visítenos en www.instak-srl.com

HELADERÍAS ARTESANALES: REEMPLAZO DE LOS ENVASES DE TELGOPOR POR POLIPAPEL

Por: Laura Diana Cristaldo - Diplomatura en Protección Ambiental

1ra. PARTE

El presente trabajo tiene como por objetivo el análisis de la conveniencia de reemplazar la utilización del poliestireno expandido (telgopor) en los pots de helado por un material como el polipapel.

OBJETIVO

El EPS (del inglés expanded polystyrene), también conocido como telgopor, es un material espumado, derivado del poliestireno. Es resistente a la humedad y tiende a retener la temperatura de la comida que se debe mantener fría o caliente. Su precio es razonablemente bajo, razón por la cual su utilización es muy popular en varios sectores. Gracias a estas características, es altamente utilizado en la venta de alimentos porque los mantiene frescos y aislados de microorganismos a la vez que genera un ahorro de costos.

Pero por otro lado, el EPS es altamente contaminante y tiene una degradación muy lenta (más de 100 años) con el consiguiente impacto en el medio ambiente, causando graves daños cuando ingresa en los ecosistemas marinos y contamina las aguas.

En el presente trabajo, nos enfocamos en el empleo de este material, EPS, en los potes utilizados para expender helados. Por el impacto negativo que genera en el ecosistema, se propone su reemplazo por envases de polipapel reciclables.

A diferencia del EPS, el polipapel es un elemento más amigable con el ambiente y que hasta puede ser fabricado con materiales reciclados que, al admitir su posterior reciclado, puede cumplir con los delineamientos de la economía circular, con grandes beneficios tanto económicos como sociales y ambientales.

La investigación se estructura en los siguientes pilares:

- El análisis de los componentes e impacto ambiental del poliestireno expandido y el polipapel.
- La conveniencia de reemplazar el telgopor (poliestireno expandido) de los potes de helados por polipapel a través de un estudio de los costos asociados a cada material. Se eligió el presente tema de investigación porque los envases de poliestireno empleados en el despacho de helados se descartan como residuos domiciliarios, con total desconocimiento por parte de los usuarios del daño ambiental que ocasionan. Si bien hay algunas iniciativas respecto de la disposición final de los mismos, no hay una política concreta respecto de este residuo específico.



Objetivos a alcanzar

- A)** Minimizar los residuos con alto impacto ambiental, para lo cual hemos elegido los envases de helado de poliestireno expandido (EPS, comúnmente llamado telgopor) empleados en heladerías artesanales de la CABA.
- B)** Implementar su reemplazo por un elemento de cartón reciclable (polipapel) adaptado a producto alimenticio. Este envase, además, ya puede ser de componentes reciclados, generando un ciclo de reciclado.
- C)** Aplicar los principios de economía circular propiciando que un residuo (envase utilizado) sea utilizado como insumo (material para reciclar). Para ello aplicaremos el principio de las tres R: Reducir, Reutilizar y Reciclar.

ANTECEDENTES

Entre un 5% y un 7% de la extracción mundial de petróleo se destina a la producción de plásticos. Se estima que para producir 1 kg de plástico es necesario el uso de 2 kg de petróleo. El sector industrial del plástico es versátil y tiene un alto desarrollo tecnológico, características por las cuales el sector crece en la economía a un ritmo estimado del 4% anual, creando productos que son utilizados en envases, vivienda, indumentaria y todo tipo de bienes de consumo. Entre ellos, el poliestireno.

El poliestireno expandido es un material plástico espumado, derivado del poliestireno, inventado en 1941 por el científico estadounidense Otis Ray McIntire. En nuestro país, se lo conoce como “telgopor”, la marca comercial de la empresa Hulteco, pionera en el sector de envases descartables. En otros países, se la denomina “corcho blanco”, espuma plast, espuma-flex, porespan, porexpan, poliexpan, entre otros muchos nombres.

Al Poliestireno podemos encontrarlo de dos maneras:

- Expandido (con un aspecto como de perlas, o más inflado) o
- extruido (como en vasos descartables o bandejas).

El EPS no es un material biodegradable de forma que, al desecharlo en el medioambiente, sus componentes quedan expuestos indefinidamente, entrando en contacto con el agua, la tierra y perjudicando a los animales.

Su longevidad y resistencia a la descomposición, que para la industria supone una ventaja, convierten a los productos de poliestireno en elementos altamente nocivos para el ambiente.

El porcentaje de recuperación del poliestireno expandido es apenas del 12%, una cifra inferior si se la compra con las tasas de otros residuos reciclables, como el papel y el vidrio, los cuales provienen de diferentes sectores industriales y domésticos.

Desde un punto de vista químico, las propiedades absorbentes del poliestireno lo convierten en un elemento peligroso si no se realiza una adecuada disposición. Por sus características, actúa como una pequeña esponja, recogiendo y concentrando algunos de los contaminantes más dañinos que hay en el agua. De esta forma, este material causa graves daños cuando ingresa en los ecosistemas marinos y contamina las aguas. Por ejemplo una tortuga marina lo ve y se lo come pensando que es una medusa, intoxicándola y provocándole la muerte. Y no es solo malo para los peces y los océanos. También puede ser nocivo para el ser humano ya que algunos de estos peces que se alimentan de poliestireno acaban en nuestro plato.

La preocupación ambiental por el poliestireno gira en torno a cinco elementos fundamentales²:

1. Su degradación es lenta.
2. Luego de su utilización se convierte en residuo.
3. Su fuente de generación es el petróleo, materia prima no renovable.
4. Algunos de los insumos químicos utilizados para producirlos son nocivos para el ambiente.
5. No existe un sistema económico y eficaz para su reciclado.

Por estas razones, son cada vez más las ciudades del mundo que prohibieron el uso de envases descartables de poliestireno expandido, siendo las más destacadas Nueva York, Washington DC, San Francisco, Minneapolis, Portland y Seattle.

En Argentina, lo más cercano a estas iniciativas mundiales es que una cadena de supermercados dejó de comercializar este tipo de productos por otros que permiten ser reciclados o que tienen una rápida degradación. Cada vez más se toma conciencia en dejar de fabricar productos de un solo uso y reemplazarlos por otros que sean reutilizables o reciclables. Esta demanda social aún no se ve en los pequeños negocios como pueden ser las heladerías artesanales a pesar de la gran cantidad de residuos plásticos que generan anualmente.

El problema se torna aún peor si se considera que se detectó una gran cantidad de potes de helados flotando en la costa del río Paraná, frente a la capital provincial de la provincia de Entre Ríos. Según la Fundación de Energías Renovables y Arquitectura Sustentable (ERASUS), “hay que concientizar a las heladerías para que estén al tanto de lo que está sucediendo”³.

ALCANCE

El trabajo se acota a dieciocho heladerías artesanales ubicadas en la Ciudad Autónoma de Buenos Aires que están asociadas en la cámara AFADHYA (Asociación Fabricantes Artesanales de Helados y Afines)⁴. Se analizará la conveniencia de reemplazar los envases de poliestireno expandido por otros de polipapel según parámetros ambientales, económicos y de usabilidad. Dada las particularidades de situación macroeconómica de nuestro país, se asume una moneda homogénea. Es decir, no se tendrá en cuenta la inflación. Además, se tomará las estimaciones de consumo de helado artesanal de los últimos 5 años.

DESARROLLO

Situación actual

Una investigación llevada a cabo por Asociación Fabricantes Artesanales de Helados y Afines (AFADHYA) junto a la firma TNS Argentina y D'Alessio IROL arrojó como resultado que en los meses cálidos el consumo de Helado Artesanal alcanza al 80% de la población mientras que el consumo per cápita anual es de 6,9 kilos.

Los datos recabados indicaron que el helado artesanal es el preferido dentro de la categoría helados tanto en invierno como en verano, demostrando la desestacionalización de su consumo, con una preferencia equilibrada entre mujeres (54%) y hombres (46%). En verano, más de la mitad de la población (53%) consume helado artesanal por lo menos una vez al mes mientras que el 23% lo hacen una vez por semana.

Respecto a los envases, los formatos térmicos son más elegidos que los formatos al paso. En verano aumenta el consumo de formatos comestibles y disminuye la de formatos térmicos, aunque estos últimos siguen siendo los más elegidos. El kilo y el 1/4 kilo son los formatos más pedidos.

“En Latinoamérica, Argentina es líder en consumo de helado. Esto tiene que ver con la inmigración y la llegada de la tradición de helado que todavía se mantiene: se siguen usando recetas originales y materia prima de calidad, huevos frescos, frutos”, señaló Gabriel Fama, presidente de AFADHYA, respecto del fanatismo de los argentinos por el helado.

Matriz Legal

SISTEMA INFORMÁTICO DE AUTOGESTIÓN PARA CONSULTORES Y PYMES

Herramienta Simple y Económica para obtener los requisitos legales de Sistemas de Gestión: ISO 14.001 y 45.001

ABONO MENSUAL \$8.900

Bonificación especial para asociados y relacionados al I.A.S. **25% dto.**

En menos de 10 minutos y en 3 simples pasos, se obtiene la Matriz de Cumplimiento Legal.

VER TUTORIAL EN LA PAGINA www.matrizlegalya.com.ar

Más información: (011) 4658-6676 / (011) 4656-7915



La contrapartida de esta predilección es la gran cantidad de residuos no reciclables que genera la venta de helado en envases de telgopor. Según los datos brindados por la empresa Sirplast, que se encarga de reciclar EPS, se producen 600 toneladas mensuales de envases de telgopor que, por las características del poliestireno expandido y sin tratamiento alguno, se descartan como residuos urbanos, con el consiguiente perjuicio ambiental.

Si bien AFADHYA está presente en todo el país, las dieciocho heladerías socias que están domiciliadas en la Ciudad de Buenos Aires poseen características y volúmenes de venta distintos a las del resto del territorio nacional. Los locales porteños suelen estar en zonas de alta afluencia de público, mayormente localizadas en avenidas, y con un target comercial de clase media (clasificación C2 y C3) y alta (ABC1). Los datos utilizados en este trabajo fueron suministrados por la Asociación.

El consumo de helado registrado en los comercios relevados fue de 180.000 kg anuales, de los cuales el 65% fue consumido durante la temporada alta (que va de septiembre a marzo) y el 35% restante, en temporada baja (entre abril y agosto). Pese a que los volúmenes y la cantidad de meses que incluye cada temporada son distintos, no se percibe una diferencia significativa en las preferencias de compras de los consumidores en cuanto al envase por peso elegido según la temporada analizada. Es verdad que en los meses estivales aumenta el consumo de envases comestibles

mientras que en los meses más fríos crece el consumo domiciliario, vía delivery, con potes de telgopor. Sin embargo, para este trabajo, se ponderaron ambas situaciones dando como resultado un total anual que permita visualizar de manera completa la dinámica comercial de las heladerías artesanales.

De acuerdo a los datos suministrados por AFADHYA, el 43% de los consumidores elige las presentaciones de cuarto kilo. Un 33% prefiere los de medio kilo, el 18% compra de a kilo, mientras que el 6% restante se decanta por presentaciones de envases comestibles o de plásticos, que no serán consideradas en este estudio al no ser de poliestireno expandido.

Con estas proporciones se realizó un prorrateo que permitió establecer la cantidad de unidades vendidas de acuerdo a su peso, ya que los comercios no contaban con sistemas de gestión que permitan llevar un inventario permanente de envases (y así conocer el número exacto de productos vendidos) ni tampoco fue posible rastrear las compras anuales de cada heladería.

Gracias a esta metodología (explicitada en el Anexo), fue posible estimar que durante el período analizado se vendieron 309.600 envases de un cuarto de kilo (77.400 kg de helado artesanal), 118.800 de medio kilo (59.400 kg) y 32.400 de un kilo (32.400 kg). En esta proyección se consideró que el formato de $\frac{1}{4}$ kg, de consumo en el lugar, es servido en vasos de poliestireno más fino sin tapa. Por lo cual se encuentran incluidos en la estimación realizada.

Esto implica que por año se descartan 460.800 envases de telgopor que son tomados como residuos domiciliarios que se vierten, sin procesar, en los rellenos sanitarios. Según datos de la empresa Sirplast, hoy en Argentina se producen 600 toneladas mensuales de telgopor⁵. Las opciones ante esta situación son el reciclado del poliestireno o su reemplazo por un material biodegradable.

Reciclado de poliestireno expandido

El reciclado del telgopor se puede agrupar en dos grandes grupos: en la compactación y reducción de su volumen y en la conversión en insumo para la generación de energía. A partir de este delineamiento, se puede clasificar el tratamiento de poliestireno expandido en cuatro alternativas⁶:



SEGUCUER

seguridad industrial

DISTRIBUIDOR

OFICIAL DE

 **Lakeland**



**“ MAMELUCOS
PARA CADA TIPO DE RIESGO**

www.segucuer.com.ar |    [segucuer.sa](https://www.instagram.com/segucuer.sa)

- Transformación en un nuevo producto por vía mecánica. A través de operaciones mecánicas, se somete el EPS para obtener un nuevo producto de similares características químicas y que conserva sus propiedades. Un claro ejemplo es la trituración y compactación del telgopor para su conversión en nuevos productos plásticos, como recubrimientos utilizados en la construcción para aislar sonidos y temperatura. En nuestro caso, se podrían utilizar para nuevos potes de helados, previa limpieza a fondo que evite que las perlas de EPS absorban químicos o suciedad que puedan dañar la salud humana o generar riesgo sanitario.

- Transformación en un nuevo producto por calentamiento. Por medio de hornos industriales, se calienta el poliestireno expandido, se lo aglutina y se forma un nuevo producto a través de moldes. Con este proceso también se reduce el volumen del material pero con un alto costo energético.

- Eliminación de residuos. El reciclado químico consiste en la transformación del EPS con el uso de solventes. De esta forma, se solubiliza el material con un solvente no polar permitiendo la disolución total del material.

- La conversión del EPS en insumo para la generación de energía. En este proceso, el telgopor se quema en incineradores, lo cual genera dióxido de carbono y vapor de agua. Esto lo convierte en un buen combustible para los programas que emplean calor para generar energía a partir de desechos. Si bien esto puede ser una práctica efectiva dado el elevado poder calorífico del poliestireno (40 MJ/kg), las desventajas son el costo de transportar material, liviano pero voluminoso hacia los centros de reciclaje, y la posible liberación de sustancias nocivas para el ambiente y la salud después de su combustión. Por eso, esta alternativa requiere controles para neutralizar los efluentes gaseosos.

En la Ciudad Autónoma de Buenos Aires no existen plantas de reciclaje de poliestireno, ya que están ubicadas fuera de sus límites. Por ende habría que implementar una acción conjunta con otras provincias. Las plantas relevadas son:

- Dart, en la ciudad de Pilar, acopia el material y envía a reciclarlos a la industria Recymar⁷.

- Sirplast, en Munro, además de ser un centro de recepción y acopio, recicla el EPS. Sirplast firmó un convenio de cooperación mutua con el Gobierno de la Ciudad de Buenos Aires, para ocuparse de reciclar todo el EPS que la Ciudad junta a través de las cooperativas de Recuperadores Urbanos y los distintos Puntos Verdes.

- Planta de Residuos Sólidos Urbanos de Villa Gral. Belgrano, Córdoba.

La cadena de Helados Freddo junto con Sirplast, ha propiciado una campaña de reciclado de envases de poliestireno, invitando a llevar los envases de telgopor a las plazas de la ciudad, iniciativa no visible aún⁸.

Si bien las cuatro alternativas analizadas de reciclado son posibles y válidas, sólo la primera opción de tratamiento por vía mecánica podría adaptarse a los objetivos de este trabajo por su menor costo económico y energético.

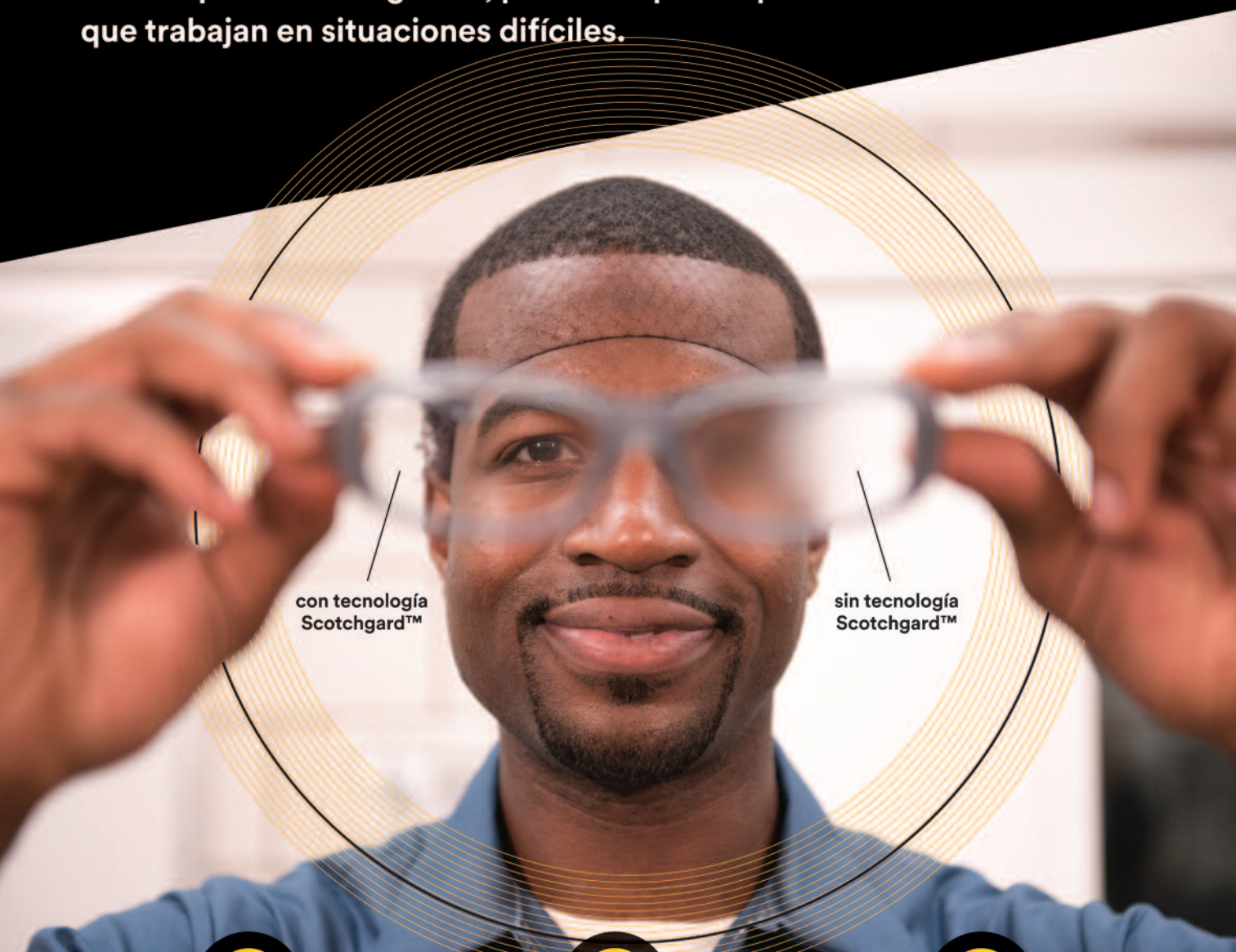
POLIPAPEL

A diferencia del poliestireno expandido, el polipapel consiste en un material compuesto por 90% de pulpa de papel tratada y un 10% de plástico (polietileno). Los porcentajes pueden variar según el fabricante y el uso que se le quiera dar pero lo que es claro es que a menor proporción de polietileno, mayor capacidad de reciclado tendrá.



Todo se ve más claro cuando tenés un Solus 1000.

Anteos de protección ocular con recubrimiento anti-empañe Scotchgard™, pensados para aquellos que trabajan en situaciones difíciles.



con tecnología Scotchgard™

sin tecnología Scotchgard™



Están diseñados para ser usados en situaciones de riesgos que incluyen **salpicaduras líquidas y partículas de alto impacto** a mediana energía.



También soportan **temperaturas extremas** entre -5° a 55°C y cuentan con protección contra la **radiación ultravioleta (UV)** del ambiente al 99.9%.



Su alta resistencia a las rayaduras se complementa con la **tecnología de Scotchgard™ anti-empañe** brindando una visión más clara.

La pequeña cobertura de polietileno en capas le otorga al polipapel propiedades impermeables que permiten reducir la transferencia de calor hacia las manos. Es gracias a esta composición que se convierte en un material resistente, que sirve para la elaboración de vasos para bebidas frías y calientes. Además, este tratamiento funciona como barrera de humedad, favoreciendo la conservación de los alimentos.

El polipapel tiene una infinidad de usos. Se pueden fabricar vasos, potes, láminas de papel, platos, fuentes, estuches y todo tipo de recipientes de alimentos. De acuerdo a su diseño, y a las capas de polietileno utilizadas, dependerá su resistencia a los golpes y la manipulación, ya que otra de las propiedades de este material es su ductibilidad, que puede ser tanto una ventaja como un problema según el producto que se quiera fabricar.

¿Puede un material compuesto de plástico ser considerado como amigable con el medio ambiente? Gracias a la tecnología actual, decir plástico no necesariamente implica una degradabilidad lentísima.

El polietileno es el plástico más simple que se produce por la polimerización del etileno. También es biodegradable cuando se utiliza materia prima renovable para su fabricación, como son el trigo, maíz, látanos, tuca, aceite de soja. Esto es que se hace actualmente sobre todo para fabricar polietileno de baja densidad, que es el utilizado en envases de polipapel y que, al estar formado por moléculas muy ramificadas, posee una menor densidad que aumenta su degradabilidad.

Además, el grado de biodegradabilidad del polipapel estará dado por la cantidad de capas de polietileno que se utilicen en su elaboración. Cuantas menos sean, más fácil será su reciclado y su descomposición y, por lo tanto, tendrá un menor impacto en el ambiente. Para darse cuenta de esto es posible realizar un pequeño experimento que consiste en tratar de romper el polipapel con las manos. Si se rompe fácilmente, quiere decir que la estructura de ese polipapel tiene pocas capas de polietileno o uno de baja densidad. Si es difícil de romper, eso indica que fueron más las láminas de polietileno que de papel o que los materiales están muy mezclados, siendo imposibles separarlos capa por capa, reduciendo de esta manera su propiedad de reciclado, aunque sin eliminar la posibilidad por completo.

En el presente trabajo, se tomaron como referencia los envases de polipapel comercializados en el país como recipientes para helados, que poseen menos del 10% de polietileno en su composición, por lo que se consideran biodegradables. Esta propiedad también permite pensar en el concepto de economía circular donde los residuos de polipapel se transformen en la materia prima de nuevos envases (de polipapel) para la venta de helados.

El crecimiento poblacional y el aumento de la demanda de todo tipo de productos han llevado a la sobreexplotación de los recursos naturales y a poner a la industria plástica ante el desafío de buscar nuevos modelos de desarrollo sostenible. De aquí la importancia de elegir un material, como el polipapel, que reduce la utilización de plásticos en comparación con el poliestireno expandido.

En la sociedad actual, los plásticos y los residuos secos no deben ser pensados como basura, sino como bienes con un valor económico. Su recolección, separación, valorización y reinserción en el circuito productivo promueven el desarrollo económico y una economía circular. Y reducen los residuos que se disponen en los rellenos sanitarios.

Los envases de polipapel descartados pueden ser recolectados en los “Puntos Verdes” de la Ciudad, entrando en el reciclado a través de su separación en las cooperativas de reciclado y entrega a las empresas que los fabrican. La fábrica de envases lo incorpora como un porcentaje de reciclado a la materia prima virgen, cerrando de esta manera el ciclo producto-residuo-insumo-producto.

También se debe tener en cuenta que el recipiente de helado es un envase primario pues está en contacto con el producto. Por esto, debe ser resistente a la manipulación humana y mecánica, debe proveer una protección física (protección a la temperatura tanto interna como externa) y química (ofrecer una barrera contra el oxígeno, vapor de agua, polvo etc.) y ofrecer una protección bacteriológica (contra microorganismos), cumpliendo con las medidas sanitarias requeridas para la manipulación de alimentos.

PROPUESTA DE APLICACIÓN PRÁCTICA

1- Recambio de los envases de poliestireno expandido (EPS) por polipapel en heladerías artesanales.



NUEVA LÍNEA
ORIGEN

Modelo 641ZA

 **CONWORK**[®]
CALZADO DE SEGURIDAD

 conwork oficial
 conwork_oficial

conwork.net



PRODUCCIÓN
Responsable

Las propiedades de conservación de alimentos de los envases de poliestireno expandido y de polipapel son similares. Ambos materiales mantienen la temperatura de los alimentos a la vez que impiden la transferencia de calor del ambiente o propio del manejo de los envases. Actúan como barrera de la humedad, son resistentes a la manipulación normal y los productos fabricados con ellos son de un solo uso (por características propias y recomendaciones sanitarias).

Estos dos materiales, como envases, pueden contener tanto alimentos y bebidas frías como calientes, sin que exista una marcada diferencia en el resultado de su utilización. Sin embargo, como se mencionó anteriormente, el poliestireno expandido tiene un impacto negativo en el ambiente mucho mayor en comparación con el polipapel. Además, aún sin tomar en cuenta su posible reciclado, el volumen de los residuos generados sería menor con el uso del polipapel en vez de telgopor.

En nuestro ejemplo, utilizaremos el polipapel como material de los envases de los helados artesanales con el objetivo de disminuir el impacto que produce el descartable de telgopor, logrando un envase más amigable con el medio ambiente.

La opción de reciclado de EPS fue desechada por sus costos energéticos, económicos y ambientales ya que no cumplirían con los objetivos propuestos de reducir el volumen de residuos con un bajo costo.

MEJORAS

El reemplazo de envases de poliestireno expandido por envases de polipapel trae diversas ventajas:

- 1) Los envases de polipapel son biodegradables y se comprometen mucho más con la sustentabilidad del planeta. La principal materia prima es el papel, el cual es fabricado con un alto porcentaje de fibra vegetal la que puede provenir, además, del procesamiento de árboles de bosques sustentables.
- 2) El menor uso de plásticos, que reduce la dependencia de un recurso finito como el petróleo.
- 3) Poseen las mismas propiedades de conservación y le agregan la posibilidad de añadirles un estilo atractivo y personalizable. Este material puede ser impreso con anterioridad a la confección de los envases en

aquellos casos en que necesite un diseño completo o con posterioridad al armado del mismo para nombres de marca, logos, fotografías o ilustraciones.

- 4) El cambio de envase abre la posibilidad de comenzar una economía circular mediante el reciclado de los envases de polipapel.
- 5) Menor costo económico directo, que será analizado en el punto siguiente.

COSTOS DE ENVASES

Siguiendo con la premisa de venta de kilos de helado, la estimación es que se venden por años 309.600 envases de un cuarto de kilo (77.400 kg de helado artesanal), 118.800 de medio kilo (59.400 kg) y 32.400 de un kilo (32.400 kg) en las heladerías relevadas.

Según datos del mercado, cada pote de telgopor (poliestireno expandido) de $\frac{1}{4}$ kg cuesta \$40, el de $\frac{1}{2}$ kg vale \$30 mientras que el de 1 kg sale \$25. Por lo tanto, el costo anual en envases de poliestireno expandido de las 18 heladerías estudiadas es de \$16.758.000 (\$12.384.000 de $\frac{1}{4}$ kg, \$3.564.000 de $\frac{1}{2}$ kg y \$810.000 de un kilo).

En cuanto al costo de los envases hechos de polipapel, los de $\frac{1}{4}$ valen \$21, los de $\frac{1}{2}$ cuestan \$25 y los de un kilo, \$47,80, lo que da un costo total estimado de \$11.020.320 (\$6.501.000 de $\frac{1}{4}$ kg, \$2.970.000 de $\frac{1}{2}$ kg y \$1.548.720 de un kilo).

Los precios indicados son de valores mayoristas que tienen el iva incluido y para envases blancos.



ESTA NOTA CONTINUARÁ EN EL PRÓXIMO NUMERO.



ESCUELA SUPERIOR DE SEGURIDAD E HIGIENE INDUSTRIAL

Instituto Privado Incorporado a la Enseñanza Oficial
Característica A-706, (fundada en el año 1970) dependiente del Instituto Argentino de Seguridad.



SEGURIDAD E HIGIENE



RECURSOS HUMANOS



ADMINISTRACION DE EMPRESAS

Nueva Carrera!!
2 AÑOS



MARKETING

Nueva Carrera!!
2 AÑOS



GESTION AMBIENTAL

TECNICATURAS SUPERIORES

Títulos OFICIALES de Nivel Terciario y de alcance Nacional.

ESCOLARIDAD REGULAR- PRESENCIAL.

Excepto Seguridad e Higiene que cuenta con regimen a DISTANCIA.

INICIAN EN AGOSTO 2023



WWW.IAS.ORG.AR

LA IRA DE LA NATURALEZA

TEMAS DE
INTERES

Por: Bernardo Kliksberg

La llamaron la Bomba Ciclónica. Una gigantesca tormenta se desató sobre USA en diciembre. Las precipitaciones de nieve las pluviales, y la velocidad de los vientos batieron récords históricos. Las temperaturas descendieron bajo cero en 48 Estados.

No fue una situación aislada. Christian AID, listó los 10 desastres meteorológicos mayores del 2022. Muestran una naturaleza desestabilizada.

Fueron:

1. El Huracán Ian

- Fue el más destructivo después del Katrina.
- Impactó centralmente Florida.

2. Sequias extremas en Europa

- Fueron las mayores desde 1880.
- Dejaron con poca agua a los grandes ríos: Rin, Loire, y Po. Interrumpieron el tráfico fluvial.

3. Inundaciones en China

- Lluvias torrenciales de magnitud inédita.

4. Sequias en China

- Generaron la baja de su mayor río, el Yangtze.

5. Fuertes inundaciones en Austria

6. Inundaciones en Pakistán

- Produjeron 7 millones de desplazados.



- Destruyeron 8 millones de hectáreas.
- Mataron 1.1 millones de cabezas de ganado.

7. Tormenta Eunice

- Afectó el Norte y el Centro de Europa.

8. Sequía sin precedentes en Brasil por las deforestaciones

9. Huracán Iona

- Dejó sin luz al 90% de Puerto Rico.
- Canadá tuvo el mayor ciclón de su historia.

10. Sequías en África Oriental

- Causaron hambrunas en gran escala.

PERSPECTIVAS

Los 10 desastres mayores, y otros, muestran la ruptura de equilibrios climáticos está aumentando más rápido de lo previsto.

Las causas son visibles. El dióxido de carbono, el principal gas invernadero, era al cerrar el 2022, 418 partes por millón, la cifra más alta registrada, un 21% más que 10 años atrás. Ha disparado el calentamiento global, la suba de los mares, los huracanes, las inundaciones, las sequías y los megaincendios. En Gran Bretaña por ejemplo, los incendios forestales del 2022 cuadruplicaron los del año anterior. En el 2030 de no reducirse las emisiones sucias de la industria de combustibles fósiles, habrá nuevos ascensos en la frecuencia e intensidad de los desastres, devastarán zonas cada vez más amplias, degradarán aún más la diversidad biológica, llevan a la implosión de ecosistemas claves.

CAPRE CANALES ALTERNATIVOS DE PREVIND

EN PREVIND SOMOS LÍDERES EN PROTECCIÓN CONTRA INCENDIO, BRINDAMOS SOLUCIONES INTEGRALES PARA INSTALACIONES CONTRA INCENDIOS EN TODOS SUS RUBROS: DISEÑO, EJECUCIÓN, OBRAS, MANTENIMIENTO PREVENTIVO Y CORRECTIVO.

¿TE INVITAMOS A SER NUESTRO PARTNER ESTRATÉGICO!

¿Qué es CAPRE?

- Nuestro canal de ventas especializado para Licenciados/as en Seguridad e Higiene y consultoras.

¿Qué beneficios puede traer a tu negocio?

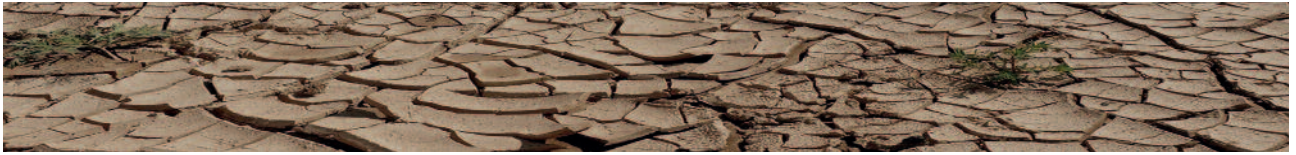
-
- ▶ Podrás incrementar tus ingresos
- ▶ Atraer nuevos negocios
- ▶ Comenzar a hacerte conocido en el sector de la mano de una empresa líder con más de 30 años de trayectoria en el mercado
- ▶ Ser referente y destacar frente a otros
- ▶ Obtener soporte en Logística
- ▶ Brindar velocidad de respuesta a tus clientes

Contactate con nuestro equipo para conocer más:

11-50430426

7079-5005 / 4911-5927

ventas@prevind.com.ar



Es urgente que se cambien la actual matriz energética por una de energías alternativas limpias. Sin embargo, siguen los ejemplos de irresponsabilidad empresarial. Como el caso muy criticado de la British Petroleum, que al margen de su discurso oficial proecológico, planificó invertir en el 2023 el doble en energías fósiles que en energías alternativas. Pareciera que los intereses económicos que promuevan la crisis climática creen que es posible saltar o postergar la ira creciente de la naturaleza. No es así. No es posible negociar con la naturaleza como lo ha explicado repetidamente la ONU.

La mayor esperanza se halla en la movilización continua de la ciudadanía para exigir las políticas, y cambios imprescindibles antes de que el mundo como dice Greta sea una inmensa bola de fuego. Un desarrollo nuevo estimulante que las cortes de justi-

cia europeas están tomando cada vez más el caso ecológico. En diversos países aceptan las demandas de la sociedad civil, por políticas públicas más activas, y sanciones a los polutores. Se impone obligar al cumplimiento de los grandes acuerdos de las cumbres climáticas. Entre ellos que los países ricos financien a los en desarrollo por los daños que les causan. Pakistán planteó en la última cumbre, que solo contribuye al 3% de las emisiones tóxicas. Preguntó por qué tiene que asumir íntegramente la inundación sin parangones de su territorio causada por los desastres generados por las naciones ricas.

El tiempo apremia para rescatar la naturaleza. Es la única opción, y el espacio para avanzar las energías alternativas, se está cerrando.

Fuente: News - El observatorio del Trabajo



 **LIBUS**

PROTEGETE EN SERIO
PROTEGETE CON **LIBUS**

La protección más completa 

libus.com  

#LIBUSFEELSAFE

EXCELENCIA EN CALIDAD Y CONFIABILIDAD



**Instalaciones llave en mano - Auditoría
- Mantenimiento - Ingeniería**



Damianich & Sons
desde 1945

Sistemas contra incendio

www.damianich.com

Damianich & Sons

- 🏠 Cnel. Teodoro García 1875 - 1887
(B1704GUO) Ramos Mejía - Bs.As. - Argentina
- ☎ +54 11 4488 2478 / 1296
- ✉ info@damianich.com
- 🌐 www.damianich.com

XXº CONGRESO ARGENTINO DE SEGURIDAD, SALUD OCUPACIONAL, RECURSOS HUMANOS, MEDIO AMBIENTE Y COMUNIDAD

Ciudad Autónoma de Buenos Aires, 21 de Abril de 2023

Organizado por el *Instituto Argentino de Seguridad*, se llevó a cabo el día 21 de Abril del 2023, en el Salón "San Telmo" del SHERATON BUENOS AIRES Hotel & Convention, el XXº CONGRESO ARGENTINO DE SEGURIDAD, SALUD OCUPACIONAL, RECURSOS HUMANOS, MEDIO AMBIENTE Y COMUNIDAD, con el Auspicio de Poderes Públicos en el Orden Nacional, Provincial y Municipal, Entidades y Organismos relacionados, Comisión Permanente de Seguridad, Higiene y Medicina del Trabajo de la República Argentina, Asociación Latinoamericana de Seguridad e Higiene en el Trabajo -ALASEHT- y el apoyo y colaboración de Empresas Líderes de la República Argentina, constituyendo el 114º *Encuentro Multidisciplinario para la Prevención de Accidentes*.



Dicho Congreso fue coincidente con el festejo del DÍA DE LA HIGIENE Y SEGURIDAD EN EL TRABAJO DE LA REPÚBLICA ARGENTINA, (Decreto 4159/73), adhiriendo a la “XXª SEMANA ARGENTINA DE LA SALUD Y SEGURIDAD EN EL TRABAJO” (Resolución S.R.T. N° 760/2003).

El Congreso Argentino contó con la participación de Profesionales y Técnicos en Seguridad, Higiene y Medicina del Trabajo, Especialistas en Prevención de Riesgos del Trabajo y Comunitarios, Poderes Públicos y Organismos Oficiales y Privados, Representantes de Empleadores y Trabajadores, Cámaras Empresarias, Entidades Educativas, Científicas, Técnicas y Normalizadoras, Consejos y Colegios Profesionales, Aseguradoras de Riesgos del Trabajo y en general, todo sector o persona interesada en la actividad Prevencionista a nivel Nacional. Asimismo, participó una Delegación de Cadetes de 3er. Año

Escalafón Bomberos de la Escuela de la Policía Federal Argentina.

El evento contó con el apoyo y colaboración de las siguientes Empresas y Entidades: 3M ARGENTINA S.A.; ABB S.A.U.; ACINDAR Industrias Argentina de Aceros; ARDION S.A.; AYSA –Agua y Saneamientos Argentinos; BANCO PATAGONIA; CAMARA ARGENTINA DE SEGURIDAD; CARAN S.A.; CONOPLAS; DISTRIBUIDORA SEGOD; ERAMINE SUDAMÉRICA S.A.; ESLINGAR S.A.; FRANCISCO VICENTE DAMIANO–FRAYVIDA; GRUPO DATCO S.A.; INDUSTRIAS CONTARDO; INDUSTRIAS DE PASCALE; JUAN CARLOS DONADON – IGNIX; LA SEGUNDA A.R.T.; LABORATORIOS BAGÓ S.A.; MAINCAL S.A. (VORAN-FUNCIONAL); MELISAM S.A.; METROGAS S.A.; PROVINCIA A.R.T.; ARGUL Y CIA S.A; BLUERED GROUP;

DAMIANICH & SONS; EFAISA S.A.S.; FIBRASINT S.R.L.; GRUPO MASTROIANNI; LLAQUINA S.A.; MAPA VIRULANA; MEDIGLOVE S.R.L; OPECI S.R.L.; PIMATEC .S.A.; PRENTEX S.A.; STARTEX S.A.; y SANTISTA ARGENTINA S.A., las que recibieron respectivas Menciones de Reconocimiento por su valiosa y meritoria participación.



Delegación Escuela de Cadetes PFA



La Apertura del Congreso estuvo a cargo del Arq. **JOSÉ FERNANDO COHEN**, Director General de Protección del Trabajo de la Subsecretaría de Trabajo, Industria y Comercio del Gobierno de la Ciudad Autónoma de Buenos Aires y del **Dr. JORGE GABRIEL CUTULI**, Presidente del I.A.S., en su carácter de Presidente del XXº Congreso Argentino.



Arq. *Fernando Cohen*



Dr. *Jorge Gabriel Cutuli*

A continuación, se dio paso a las Actividades Técnicas, con la presentación de los PANELES TEMÁTICOS:

*** Panel “LAS MUJERES EN EL MUNDO DE LA SEGURIDAD Y SALUD OCUPACIONAL, SU PARTICIPACIÓN Y LIDERAZGO”.**

Coordinado por el **Dr. JORGE GABRIEL CUTULI**, Presidente del I.A.S., se dio comienzo al Panel

con el desarrollo del tema sobre **“Experiencias y Rol de la Mujer en el cambio de Cultura de Prevención”**, expusieron sus experiencias y la evolución del Liderazgo femenino en las empresas y organizaciones donde actúan: **Lic. ABIGAIL MERCADO**, Responsable de Seguridad, Calidad y Medio Ambiente de AERATION ARGENTINA S.A.; **Ing. VALERIA MAZZONI**, Gerente Corporativo de Seguridad e Higiene de CEMENTOS AVELLANEDA y



Lic. *Abigail Mercado*



Ing. *Valeria Mazzoni*

HACIENDO HISTORIA



MODELO

EXPLORER

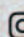
CALZADO DE
SEGURIDAD


 **FUNCIONAL**

SOLES
BY



MICHELIN

 calzadofuncional

 funcional

www.funcionalweb.com



Ing. Silvana Gorededo

CEMENTOS ARTIGAS S.A.; **Dra. MARIA C. COLAUTTI**, Jefe Médico de la ADMINISTRACIÓN GENERAL DE PUERTOS DE LA NACIÓN; **Ing. SILVANA GORDEDO**, Gerente de Higiene, Seguridad, Medio Ambiente y Salud Ocupacional de DANONE ARGENTINA S.A. y para exponer sobre el Tema: **“Rol de la Mujer como Profesional Independiente en Seguridad y Salud Ocupacional”**, expuso la **Lic. MARIA SOL VAZQUEZ** - Responsable de Higiene y Seguridad en el Trabajo, del CANAL DE LA CIUDAD-GCBA.



Lic. María S. Vázquez

*** Panel “NUEVAS TECNOLOGÍAS E INNOVACIÓN APLICADAS A LA SEGURIDAD Y SALUD OCUPACIONAL”.**

Coordinado por el **LIC. JUAN DOMINGO PALERMO**, Presidente de “El Observatorio del Trabajo”, junto al Dr. JORGE GABRIEL CUTULI y la Sra. SUSANA ANGELA ZANELLO, se integró con Profesionales y Especialistas, que expusieron diversos temas sobre las nuevas tecnologías aplicables en el contexto de la SySO, utilizadas para lograr una herramienta válida complementaria en el proceso de Prevención de Accidentes.



Dra. Maria C. Colautti

Prof. ROBERTO ANGEL URRIZA MACAGNO, Colaborador Técnico en Latinoamérica del INSTITUTE OF ELECTRICAL & ELECTRONIC ENGINEERS (IEEE), con el tema: **“La Robótica Aplicada a la Seguridad y Salud Ocupacional”**;



Lic. Juan D. Palermo integrando la Mesa Coordinadora

Lic. RAFAEL IGNACIO CAMPAGNA, Director Ejecutivo de VANTAC SAS, con el tema: **“La utilización de Drones y su relación con la Seguridad y Salud Ocupacional”**; **Ing. ALEJANDRO KIJAK**, Asesor de Asuntos Económicos del Dpto. Comercial de la Embajada de Israel en Argentina, que expuso sobre **“Innovación y Emprendimientos Tecnológicos”**



Prof. Roberto Urriza Macagno



LLAQUINA

- @llaquina
- @llaquina_sa
- @llaquina
- +54 9 11 2181 9517

CUIDAMOS TUS SENTIDOS

DISTRIBUIDORES MAYORISTAS.



AMPLIO STOCK

DISPONIBLE PARA ENTREGA INMEDIATA

ENVÍOS
A TODO
EL PAÍS



LLAQUINA S.A.

CERRITO 1254, B1704 RAMOS MEJIA, BS. AS.

TEL. (5411) 4656 4824

VENTASWEB@LLAQUINA.COM.AR

WWW.LLAQUINA.COM.AR



Lic. Rafael Campagna



Ing. Alejandro Kijak



Dr. Oscar Malfitano Cayuela



Sr. Mariano Pereda



Ing. Esteban Besteiro y Tec. Matias Obelar

Startups en la Prevención de Riesgos Laborales”; **Dr. OSCAR MALFITANO CAYUELA**, CEO de ALTA GERENCIA INTERNACIONAL y Experto en Neurociencias Aplicadas, con el tema: **“Neurociencia aplicada a la Inteligencia Artificial”**. **Sr. MARIANO PEREDA**, CEO • MOL Médicos Online Telemedicina, con el tema: **“Sistemas digitales aplicados a la Salud Ocupacional”**; **Ing. ESTEBAN BESTEIRO** y **Téc. MATIAS OBELAR**, de AFG Ingeniería, expusieron sobre el tema:

“Ingeniería dedicada a la Industria 4.0. Soluciones tecnológicas en el cuidado del Medio Ambiente y el Ser humano”.

A la finalización del corte para almuerzo, los Delegados integraron el Plenario y se realizó un sorteo de Premios, gentileza de las Empresas: CARAN S.A.; DISTRIBUIDORA SEGOD S.R.L.; SANTISTA ARGENTINA S.A.; FIBRASINT; INSTITUTO ARGENTINO DE SEGURIDAD; FRAVIDA.



Sorteo de Premios

*** Panel “EL SER HUMANO Y EL MEDIO AMBIENTE. ¿TENEMOS CONCIENCIA DE LO QUE ESTAMOS HACIENDO?”**

La coordinación estuvo a cargo de la **Ing. PATRICIA BENITO**, Directora de la Carrera de Licenciatura en Higiene y Seguridad en el Trabajo de la Universidad de Morón (UM), se puntualizó la importancia de que las empresas, además de orientarse a la rentabilidad, deben crear un valor compartido que garantice la armonía entre el crecimiento económico, el cuidado del medioambiente y el bienestar social.

Ing. RAÚL GUIDO STRAPPA, Director del Centro de Estudios Ambientales del I.A.S., que dio tratamiento al tema: *“Gestión de la Energía ISO 5001 y su relación con SySO”*; **Ing. ANA GUERELLO**, Gerente de Sustentabilidad de DANONE ARGENTINA, con el tema *“Experiencias de una Empresa Clase B, con relación al Impacto Social y Ambiental en el desarrollo de sus negocios”*; **Ing. ELISA DI PIETRO**, Ingeniera de Medio Ambiente en YPF ENERGÍA ELÉCTRICA S. A., con el tema *“Gestión Sostenible en YPF LUZ: compromiso ambiental y social. Experiencias”*; **Ing. MARCELO A. GUTIERREZ**, Superintendente de Medio Ambiente de ERAMINE Sudamérica S.A., con el tema *“La*

Gestión Ambiental en las Empresas Mineras”; **Lic. INGRID CÁRDENAS**, Project Development Manager de ENERGE, que expuso sobre el tema *“Cambio de Cultura Ambiental – Empresas tipo B y sus funciones – Trabajo con paneles solares”*.

*** Panel “LA SALUD MENTAL Y LOS RIESGOS PSICOSOCIALES. CAMBIO DE PARADIGMA EN EL MUNDO LABORAL”**

Este Panel, también Coordinado por el **Lic. JUAN DOMINGO PALERMO**, destacó que los Riesgos Psicosociales afectan a la salud de los trabajadores y que será de suma importancia que tanto las Autoridades de Competencia como las Empresas, plantearan la adopción de una Política de los mismos, para que constituya, junto a la Seguridad, la Calidad, la Cantidad y la Protección del Medio Ambiente, una prioridad unificada y no sean prioridades separadas.

El tema *“La intensificación del trabajo y sus impactos sobre la salud”*, estuvo a cargo del **Dr. JULIO CESAR NEFFA**, Profesor Titular de la Cátedra de Economía del Trabajo y el Empleo, Economía de las Innovaciones Científicas y Tecnológicas y Proceso, del Centro de Estudios Avanzados de la Universidad de Buenos Aires. El tema: *“Los Riesgos*



Ing. Raúl G. Strappa



Ing. Ana Guerello



Ing. Elisa Di Pietro



Ing. Patricia Benito integrando la Mesa Coordinadora



Ing. Marcelo A. Gutiérrez



Lic. Ingrid Cárdenas

M Melisam
FIRE GROUP



Soluciones integrales en Protección contra incendios.

BRINDAMOS DISEÑO Y MONTAJE DE OBRAS LLAVE EN
MANO CON UN MANTENIMIENTO INTEGRAL CERTIFICADO.



RI-9000-9323

Sistema de Gestión de la Calidad
Certificado por IRAM
Norma IRAM - ISO 9001:2015



M Melisam
INGENIERIA

M Melisam
EXTINTORES

M Melisam
MANTENIMIENTO

www.melisam.com / info@melisam.com

¡NUEVO LANZAMIENTO!



GUANTES DIELECTRICOS ECONÓMICOS

Guante aislante para trabajo bajo tensión.
Fabricado a base de caucho natural.

Resistente a los ácidos ozono
y a las bajas temperaturas



DPS1210333E

ECONÓMICO

Talle de 8 a 11

CLASE



0.5 kV



DPS1211333E

ECONÓMICO

Talle de 8 a 11

CLASE



1 kV



GUÍA DE USO CORRECTO Y SEGURO



3 Guante Cobertor

2 Guante Dieléctrico Económico

1 Guante Interior Aramida





Lic. J. D. Palermo - Dr. J. C. Neffa



Dr. Julio César Neffa



Lic. Silvina Catarozzi



Lic. Ezequiel Domínguez

Psicosociales y su impacto en la Educación: la brecha digital”, fue desarrollado por la Lic. SILVINA CATAROZZI, Responsable del Servicio de Prevención y Salud en el Trabajo de Cía. CIBELES S.A. y Secretaria del C.E.S. – Centro de Estudios de Seguridad del Uruguay. Lic. EZEQUIEL MARTÍN DOMINGUEZ, Especialista en el Programa de Bienestar Psicosocial en PROVINCIA ART, expuso sobre el tema: **“Programa de Bienestar Psicosocial y Buenas Prácticas”**.

Luego de un breve cuarto intermedio, se dio paso al **ACTO DE CLAUSURA del XXº CONGRESO ARGENTINO** iniciando con una Bienvenida a

Autoridades, Invitados y Delegados y con la presentación de la **BANDA DE LA POLICÍA FEDERAL ARGENTINA**, dirigida por el Oficial Ayudante NICOLAS DI LISA, acompañando las estrofas del Himno Nacional Argentino, para ofrecer luego, algunas piezas seleccionadas de su repertorio, de gran aceptación por parte del público presente.

A continuación, hizo su entrada **“Segurito”** -muy celebrada por todos los presentes- que invitó a ratificar el compromiso de seguir contribuyendo a una mejor y mayor Seguridad dirigida a Preservar la Salud y la Vida de la Gente, destacando la realización de este 114º Encuentro, que en forma continuada, concreta el I.A.S. desde el año 1940.



Banda de la Policía Federal Argentina

Seguidamente, se presentó el Show Artístico, a cargo de los **TENORES DEL TEATRO COLON**, encabezado por su creador, ESTEBAN HILDEBRAND, acompañado por DIEGO BENTO y MARCELO MONSAN, brindando un destacado y brillante programa de fragmentos corales de conocidos temas, con gran interacción por parte del público, que les brindó un sostenido aplauso por la actuación.

Se dio paso a continuación, al Acto de Clausura del XXº Congreso Argentino y la celebración del “Día de la Higiene y Seguridad en el Trabajo de la



Segurito

República Argentina”. La Mesa Cabecera fue integrada por las siguientes personalidades: **Dr. JORGE GABRIEL CUTULI**, Presidente del Instituto Argentino de Seguridad y en su carácter de Presidente del XX° Congreso Argentino; **Dr. LEONARDO PUCHETA**, Jefe Dpto. Programas Preventivos de la Gerencia de Prevención de la SUPERINTENDENCIA DE RIESGOS DEL TRABAJO; **Comisario**



Tenores del Teatro Colón

Inspector ALEJANDRO DANIEL QUIRÓS - Director de la Escuela de Cadetes de la Policía Federal Argentina "Comisario General Juan Angel PIRKER"; **Ing. OSVALDO PETRONI**, Director de Normalización y Relaciones Internacionales del INSTITUTO ARGENTINO DE NORMALIZACION Y CERTIFICACION IRAM; **ING. MARTIN ANTONIO RODRIGUEZ** – Presidente ASOCIACION



GIDETEC S.R.L.
TECNOLOGÍA CONTRA INCENDIOS

UD. ¿ESTÁ PROTEGIDO?

TENEMOS TODO PARA SU SEGURIDAD:

- 🔥 INSTALACIONES CONTRA INCENDIO
- 🔥 SISTEMAS DE DETECCIÓN
- 🔥 MANTENIMIENTO obligatorio en C.A.B.A. Resolución 412/AGC/2019
- 🔥 OBLEAS CÓDIGO QR
- 🔥 MATAFUEGOS

HABILITE SU COMERCIO, EVITE MULTAS:

- 🔥 HABILITACIONES COMERCIALES Y MUNICIPALES
- 🔥 Ventilación Mecánica
- 🔥 Impacto Ambiental
- 🔥 Planes de Evacuación



GIDETEC S.R.L.
TECNOLOGÍA CONTRA INCENDIOS

☎ 4523-8986 / 2091-3637

📱 15 2025-5287

✉ comercial@gidetec.com.ar



www.gidetec.com.ar www.gidetec.com.ar



Mesa Cabecera del Acto de Clausura



DE ERGONOMIA ARGENTINA; **Lic. VERÓNICA URDANIVIA** – Vicepresidenta del COLEGIO PROFESIONAL DE HIGIENE, SEGURIDAD Y MEDIO AMBIENTE DE LA REPÚBLICA ARGENTINA; **SR. PABLO LOPEZ CALÍ**, Vicepresidente de la CAMARA ARGENTINA DE SEGURIDAD; **Ing. PURIFICACIÓN MEDORO**, Prosecretaria de la ASOCIACION DE ACÚSTICOS ARGENTINOS; **Dr. PLINIO JULIAN CALVENTO** – Presidente de la SOCIEDAD DE MEDICINA DEL TRABAJO DE LA PROV. DE BUENOS AIRES; **DRA. CLAUDIA DE HOYOS** – Presidenta Interina de la FEDERACION ARGENTINA DE MEDICINA DEL TRABAJO.

Seguidamente, se destacó la presencia del **Arq. JOSÉ FERNANDO COHEN**, Director General de Protección del Trabajo y de la **Dra. MARÍA CRISTINA ETALA**, Asesora, de la Subsecretaría Trabajo, Industria y Comercio del GCABA; **Sr. CLAUDIO SCHBIB**, Director Nacional de Prevención y Reducción del Riesgos de Desastres, Secretaría de Articulación Federal de la Seguridad -Ministerio de Seguridad de la Nación; **Lic. CARLOS VIVONA**, Miembro Fundador Y Presidente Honorífico del Colegio Profesional de Higiene, Seguridad y Medio Ambiente de la República Argentina-COPHISEMA; **Sr. ARMANDO CAPUTO**, Vicepresidente de la Cámara Argentina de la Propiedad Horizontal y Actividades Inmobiliarias; **Ing. FERNANDO P. IULIANO**, Presidente del Colegio Profesional de Ingeniería Mecánica y Electricista-COPIME; **Lic. MARTIN MENDEZ**, Presidente de la ARHA - Asociación de Higienistas de la República Argentina.

A continuación y para referirse y dar por clausurado el XX° CONGRESO ARGENTINO hizo uso de la palabra su Presidente, **Dr. JORGE GABRIEL CUTULI**, para proceder seguidamente a la lectura de las

CONCLUSIONES Y RECOMENDACIONES GENERALES del Congreso, por parte del **Lic. SEBASTIAN URRIZA**, en su carácter de Secretario Operativo.



Dr. Jorge G. Cutuli - Palabras de Clausura XX Congreso

Seguidamente, se procedió a la Celebración del **DÍA DE LA HIGIENE Y SEGURIDAD EN EL TRABAJO DE LA REPÚBLICA ARGENTINA**, organizada por la **COMISION PERMANENTE DE SEGURIDAD, HIGIENE Y MEDICINA DEL TRABAJO DE LA REPÚBLICA ARGENTINA**. Para referirse a dicha celebración, hizo uso de la palabra, el **Dr. PLINIO JULIAN CALVENTO** – Presidente de la SOCIEDAD DE MEDICINA DEL TRABAJO DE LA PROV. DE BUENOS AIRES.



Lic. Sebastián Urriza

EXTINTORES:

- Venta y Recarga
- Controles Periódicos

INSTALACIONES FIJAS C/ INCENDIOS

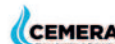
- Inspección, Registro
- Reparaciones, Mantenimiento
- Declaración y Habilitación

SISTEMA DE AUTOPROTECCIÓN



SEGURIDAD INDUSTRIAL

- Ropa De Trabajo Homologada
- Señalización Industrial y Vial
- Calzado De Seguridad Certificado
- Elementos de Protección Personal





Dr. Plinio J. Calvento - SMPBA

Se dio paso a la entrega de los Premios y Distinciones otorgados por las Entidades que integran la COMISIÓN PERMANENTE.

En primer término, los Reconocimientos y Menciones de Honor que otorgó el **INSTITUTO ARGENTINO DE SEGURIDAD**, procediendo a su entrega el Dr. Jorge Gabriel Cutuli:

- **TEYMA ABENGOA S.A.:** Por haber definido y sustentado su Política en el Sistema de Gestión Integrado en Calidad, Medio Ambiente y Seguridad y Salud, y adoptado su Gestión de SySO basada en el Modelo “Cero Accidente”, desarrollando e implementando como Herramienta en todos sus Centros y

Proyectos, el “Programa de Mejora para la Prevención de Riesgos Laborales”, logrando el conocimiento y la concientización en todos sus Colaboradores, respecto a trabajar de forma segura y con responsabilidad, recibiendo en su representación el Lic. BLAS FARESE, Director de Calidad, Seguridad y Salud y Medio Ambiente.

- **HOSPITAL BRITÁNICO DE BUENOS AIRES:** Por haber incorporado en su ámbito, de manera exitosa estrictos estándares internacionales, en Calidad y Seguridad al Paciente; Organización y Gestión para la Prevención de Riesgos, Seguridad en aspectos Técnicos y Educativos, dirigidos a hacer más seguras sus Condiciones y Medio Ambiente de Trabajo, involucrando a todos los Niveles de la Entidad en el objetivo de lograr una mejor Calidad de Vida Laboral, a, recibiendo en su representación el Prof. Lic. NICOLÁS DUARTE, Jefe de Seguridad, Higiene, Habilitaciones Y Vigilancia (2017-2022); Lic. HERNÁN CONIA, Actual Jefe de Seguridad, Higiene, Habilitaciones Y Vigilancia); Tec. Sup. CARLOS MOURE, Coordinador Jefe de Seguridad, Higiene, Habilitaciones Y Vigilancia; Lic. ALEJANDRA MARINO, Gerente de Relaciones Institucionales; Ing. ESTEBAN BOADA, Director de Operaciones e Ing. JUAN IRIGOIN, Director General.



Mención de Honor Teyma Abengoa



Mención de Honor Toyota Argentina



Mención de Honor La Caja de Ahorro y Seguro



Mención de Honor Hospital Británico



Mención de Honor Envases Group

- **ENVASES GROUP - PLANTA TINPLATE (Garín):** Por haber alcanzado el “Cero Accidente” durante los años 2021 y 2022, con la implementación de un Programa de Prevención, que incluyó básicamente la evaluación de Riesgos Psicosociales, abarcando Personal Jerárquico y Operativo, destacándose el compromiso todos, para alcanzar los objetivos de Prevención de Riesgos del Trabajo y el Cuidado del Trabajador en su ámbito, recibiendo en su representación el Ing HORACIO CUGLIARI, Gerente Corporativo de Higiene, Seguridad y Medio Ambiente; Lic CRISTIAN FORTUNA, Coordinador de Higiene, Seguridad y Medio Ambiente) y Lic. HORACIO D`AMICO, Director de Recursos Humanos.

- **TOYOTA ARGENTINA S. A.:** Por haber implementado un nuevo Indicador de “Cultura de Seguridad” basado en aspectos de Liderazgo, Seguimiento de Reglas, Entrenamiento, Comportamiento, Predicción de Riesgos, Campañas y Experiencias compartidas, destacando el compromiso de su Personal para alcanzar dichos objetivos de Prevención de Riesgos del Trabajo, contribuyendo a la Preservación de la Salud y la Vida de todos sus Integrantes, recibiendo en su representación Ing. MARTIN RODRIGUEZ e Ing. MARTIN STILLO.

- **LA CAJA DE AHORRO Y SEGURO:** en reconocimiento a sus 53 años de Afiliación a nuestro Instituto, que bajo el Expediente N° 459 DA, del año 1970, hicieron posible una estrecha relación de amistad, trabajo y lucha incansable por la Preservación de Vidas y de Bienes, y que a mantenemos en la actualidad, recibiendo en su representación, el Lic. JOSÉ LUIS DRAGO, Jefe de PREVAC.

El I.A.S. realizó un homenaje a quienes lo acompañan e integran la Comisión Directiva desde hace muchos años, con el más sincero reconocimiento,



Mención de Honor Cabo 1° J. C. Torres



Mención de Honor Miembros CD del I.A.S.

por su destacada, meritoria, y reconocida trayectoria Profesional e incondicional desempeño y su permanente contribución al cumplimiento de los Objetivos de la Institución, enfatizando su meritoria labor Técnica y Docente en pos de la Seguridad, la Salud Ocupacional, la Prevención de Riesgos del Trabajo y la Preservación de vidas y de bienes, recibiendo la Mención de Honor de manos del Dr. JORGE GABRIEL CUTULI, Presidente: **Téc. Sup. JUAN CARLOS OSTOLAZA; Ing. VICTOR HUGO TORRIELLI; Lic. JOSE LUIS DRAGO; Téc. Sup. NORBERTO JORGE GAZCON e Ing. CA-YETANO LUIS PEGORARO.**

El Presidente del I.A.S. procedió a la entrega de una Mención de Honor al **Cabo 1° JUAN CARLOS TORRES**, en reconocimiento a su inmediata asistencia con maniobras de auxilio, contribuyendo a salvar la vida de una beba de un año y medio y destacando su desinteresada acción humanística y vocación de servicio, haciendo extensivo este reconocimiento, a los integrantes del **Cuerpo de Bomberos Voluntarios de Berisso**, que tan eficiente y desinteresadamente actúan ante las emergencias.

De parte del **ROTARY CLUB LIBERTADOR RECOLETA**, la **Escuela Rotaria de Oficios y**



Reconocimiento de parte del Rotary Club Recoleta



Premio IRAM



Dr. Leonardo Pucheta

A continuación, el INSTITUTO ARGENTINO DE NORMALIZACIÓN Y CERTIFICACIÓN IRAM, de manos de su Director, Ing. OSVALDO PETRONI, procedió a la entrega de una Plaqueta de Reconocimiento al Ing. ERNESTO ESPOILLE, Presidente de la filial de ascensores Fujitec, (Argentina-Uruguay) y Presidente de la Federación de Asociaciones y Cámaras de Ascensores de la República Argentina.

Formación Profesional de dicha Entidad y el Comité de Servicio Profesional del Distrito 4895, hicieron llegar una Plaqueta de Reconocimiento al Instituto Argentino de Seguridad, por haber facilitado el proceso educativo de dicha comunidad, a través del otorgamiento de Becas gestionadas, de manos de su Presidenta Sra. ANA MARÍA RAMÍREZ, su Vicepresidenta Sra. SILVIA FURFARO, la Sra. VIRGINIA GEAR, en representación de la Gobernadora de Distrito y la Ing. MIRIAM LEONETTI, Secretaria de dicho Club Rotario.

Finalizando el Acto, y para referirse a la Conmemoración de la XX Semana Argentina de la Salud y Seguridad en el Trabajo y al Día de la Higiene y Seguridad en el Trabajo de la República Argentina, hizo uso de la palabra el Dr. LEONARDO PUCHETA, Jefe Dpto. Programas Preventivos de la Gerencia de Prevención de la SUPERINTENDENCIA DE RIESGOS DEL TRABAJO.



JARVIS

GUANTES Y DELANTALES JARVIS DE ACERO INOXIDABLE



Los guantes y delantales **JARVIS** fabricados con malla de acero inoxidable reunen en forma simultánea resistencia, confiabilidad y seguridad, garantizando protección total contra cortes o pinchazos provocados por cuchillos.



RESISTENCIA - FLEXIBILIDAD - DURABILIDAD - PRACTICIDAD

**MÁS DE 40 AÑOS DE
PRESENCIA Y EXPE-
RIENCIA EN EL MER-
CADO**



¿Por qué elegir a Segucuer como su proveedor?

Desde el primer día que abrimos nuestras puertas, hace casi ya medio siglo, la respuesta a esa pregunta es la que nos impulsa y guía a la hora del desarrollo de cada uno de nuestros procesos de trabajo.

Somos una empresa argentina que se dedica a la fabricación, importación y distribución de soluciones para la protección personal del trabajador en la industria, dentro del mercado nacional. Nos identificamos como una firma completamente diferente a su proveedor habitual.

Contamos con un equipo de profesionales capacitados para acompañar a cada uno de nuestros clientes de manera personalizada -entendiendo que cada caso es diferente y requiere distintos modos de abordarlos- y la expertiz necesaria para efectuar relevamientos de campo efectivos a la hora de la evaluación de riesgos, comprensión de los efectos perjudiciales de no protegerse de los mismos y la selección de los elementos y/o soluciones para una correctaprotección individual y de toda la planta de trabajadores.

No nos quedamos quietos. Es por ello que actualizamos, innovamos e incorporamos nuevos productos y soluciones de acuerdo a las necesidades que el mercado demanda.

Para ello, a lo largo de todos estos años, hemos sabido llevar a cabo múltiples alianzas estratégicas para el desarrollo, fabricación y distribución de las principales marcas internacionales y

“Soluciones integrales en **Elementos de Protección Personal** de las principales marcas del sector”

nacionales de indumentaria, calzado y Elementos de Protección Personal (EPP).

Paralelamente, y en caso de requerirlo, nuestros equipos interdisciplinarios de capacitadores están dispuestos a ofrecerle las herramientas necesarias en el correcto uso, cuidado y mantenimiento de los EPPs.

Respaldo

Mantener altos estándares de trabajo, es indispensable en SEGUCUER. Es por ello, que refrendamos nuestra política de calidad basada en los pilares previamente mencionados con la certificación de calidad ISO 9001, norma sobre gestión de calidad de mayor reconocimiento en todo el mundo. De esta manera, respaldamos nuestra cotidianeidad con normas de gestión internacionales, buenas prácticas, herramientas, metodologías, operaciones, monitoreo y evaluación de procesos, que no hacen otra cosas que impulsarnos a mejorar de forma permanente.

Conocemos el valor de los que está en riesgo. Por ello, garantizamos la seguridad y la máxima satisfacción de nuestros clientes.

Somos SEGUCUER.

ACTO DE COLACIÓN DE GRADOS EGRESADOS 2022

El Acto de COLACIÓN DE GRADOS y entrega de Premios de la 51ª Promoción de Egresados de la Tecnicatura Superior en Seguridad e Higiene en el Trabajo y 15ª Promoción de Egresados de la Tecnicatura Superior en Administración de los Recursos Humanos – año 2022 de la Escuela Superior de Seguridad e Higiene Industrial (A-706), dependiente del Instituto Argentino de Seguridad, se llevó a cabo el día 21 de Abril de 2023, en el Salón “San Telmo” del SHERATON Buenos Aires, Hotel & Convention de Retiro.

La Mesa Cabecera fue integrada por las siguientes personalidades: **Dr. JORGE GABRIEL CUTULI**, Presidente del Instituto Argentino de Seguridad, en su carácter de Rector de la Escuela Superior de Seguridad e Higiene Industrial; **Lic. Prof. VIVIANA A. COSCIA**, Supervisora Técnico Pedagógico - Ministerio de Educación de la Ciudad Autónoma de Bs. As. - Dirección General de Educación de Gestión Privada; **Ing. CAYETANO LUIS PEGORARO**, Secretario de la Escuela Superior; **Lic. MAURICIO**

BARRIENTOS CABALLERO, Director de Estudios de la Escuela Superior y en representación del Cuerpo de Profesores de la Escuela Superior; **Dra. SUSANA RUBIO**; **Lic. DANIEL LUIS SEDAN**; **Lic. CLAUDIO NESTOR JAIS**; **Lic. LUCILA ELENA PAILLARD POLERO**; **Ing. OSVALDO MARTINEZ**, destacándose la presencia de Miembros del Consejo de Administración del I.A.S.; Representantes de prestigiosas empresas relacionadas con la temática de la Seguridad, Higiene y Medio Ambiente;



Mesa Cabecera



Personal No Docente de la Escuela Superior; Colaboradores del I.A.S., Egresados, familiares y amigos.

Seguidamente, el Dr. Cutuli procedió a tomar el Juramento de práctica, a los Egresados de ambas Tecnicaturas y se dio paso a la entrega de Distinciones instituidas por la Escuela Superior, las que llevan implícito un reconocimiento a la meritoria dedicación y esfuerzo de quienes abrazan la vocación Prevencionista.

El Premio “**DR. BERNARDINO MONTEJANO**”, instituido por la Escuela Superior en homenaje a uno de los Decanos de la Medicina del Trabajo de la República Argentina, y es otorgado al mejor promedio de calificación en la Asignatura “Medicina Industrial”, que integra el Programa de Estudios de la Carrera, recibiendo de manos del Ing. FABIAN H. PONCE, Miembro de Comisión Directiva del I.A.S., el Tec. Sup. GABRIEL RODRIGO LOPEZ (3°A).

El Premio “**DR. JUAN MARTÍN BAZTARRICA**”, creado en homenaje a un Pionero de la Medicina del Trabajo y de la Higiene y Seguridad en la República Argentina, es otorgado al mejor promedio de calificación de la Asignatura “Enfermedades Profesionales”, recibiendo de manos del Lic. JOSÉ LUIS DRAGO, Miembro de Comisión Directiva del I.A.S., el Téc. Sup. MAURO IVAN HEREÑU (3° N).

El Premio “**ING. JUAN MANUEL MARTÍNEZ PRIETO**”, instituido en homenaje al destacado Profesional y meritorio Educador argentino, Especialista en Salud Ocupacional y reconocido internacionalmente, es otorgado al mejor promedio de las materias que integran la Asignatura “Higiene Industrial”, procediendo a su entrega el Ing. PATRICIO MASSA, Profesor del I.A.S. de la Universidad de Morón, al Téc. Sup. JAVIER AUGUSTO GARCIA AYERDI (3° D).



Gabriel Rodrigo López (3°A)



Mauro Iván Hereñu (3° N)



Javier Augusto García Ayerdi (3° D)



Carolina Edith Calcaterra (3° J)

El Premio “**ING. OSCAR NATALIO MARUCCI**”, fue instituido en homenaje al meritorio Profesional, con amplia experiencia personal, a través de muchos años de estudio y práctica en la Seguridad contra Incendios y la Investigación Técnica y Científica de las causas de los siniestros y destacado Educador argentino.

Dicho Premio se otorgó al mejor promedio de la Asignatura “Seguridad IV – Seguridad contra Incendios-Sistemas de Alarma y Evacuación”, procediendo a su entrega el Ing. OSVALDO MARTINEZ, Docente de la Escuela Superior, a la **Téc. Sup. CAROLINA EDITH CALCATERRA (3° J)**, quien también recibió el Premio instituido por I.A.S. - **TECIN TECNOLOGÍA CONTRA INCENDIOS**, consistente en una plaqueta, de manos del Sr. **HORACIO LARRODÉ**, Presidente de **TECIN** y de una Beca para realizar la Carrera de Especialización en Seguridad contra Incendios que dicta la Escuela Superior, de manos del **Ing. PABLO ESTEBAN**, de la mencionada empresa.

El Premio “**DR. LUIS CAMPANUCCI**”, fue instituido en homenaje a quien siendo Rector de nuestra Escuela Superior, transmitía cordialidad y buen trato constante con Alumnos, Profesores y Directivos y



Carolina Edith Calcaterra (3° J)

desempeñando el cargo de Vicepresidente del I.A.S., acompañó incondicionalmente los grandes momentos y las grandes historias de la Seguridad en la Argentina y en Latinoamérica, enfatizando su meritoria labor Técnica y Docente en pos de la Seguridad, la Ergonomía y la Salud Ocupacional. Este premio es otorgado al mejor promedio de la Asignatura “Ergonomía”, recibiendo el mismo de manos del Ing. **FABIAN HORACIO PONCE**, Miembro de Comisión Directiva del I.A.S., el **Téc. Sup. ALFREDO ANDRES NOBLE (3° J)**.

El Premio “**LIC. JORGE ALFREDO CUTULI**”, fue instituido en memoria de quien fuera Presidente del Instituto Argentino de Seguridad hasta el año 2018, un hombre que dejaría una huella y un legado que a través de los años se haría más y más grande y que con su vocación incondicional mantuvo la idea de que los accidentes se podían evitar, que los hombres no debían sufrir infortunios laborales y que la Preservación de Vidas y de Bienes, iba a ser su norte como también el del I.A.S. Fue creador del M.P.O. (Metodología de Procedimiento Operativo), Autor del Libro Seguridad Total, de aplicabilidad como concepto innovador y práctico en toda Latinoamérica



Alfredo Andrés Noble (3° J)



Pamela Edith Amarillo (3° Q)

UN PRODUCTO DE **STARTEX**
INSPIRADO EN EL TÉCNICO

ANDÁ A LO SEGURO



HOMOLOGADO
Grafa70



Julio Argentino Banegas (3°D)



Anibal Horacio Yagas (3°E)



Yamila Ana Greco (3°J)



Yolanda Beatriz Verón (3°G)



Norberto Claudio Yerba



Hugo Marcelo Bertini (3°Q)



Soledad Romina López Ibáñez (RR.HH.)



Valeria Elizabet Barrionuevo (3°N)

y Mentor de infinidad de Estudiantes y Profesionales y este Premio se otorga al mejor promedio de la Asignatura “Práctica Profesionalizante” y Seminario “Seguridad Total”, recibiendo de manos del Dr. JORGE GABRIEL CUTULI, la **Téc. Sup. PAMELA EDITH AMARILLO (3° Q)**.

El Premio al **MEJOR COMPAÑERO**, designado con el nombre “**Lic. EUGENIO ALBERTO MAGGI**”, fue instituido en memoria de quien fuera un gran vocacional de la Prevención de accidentes y un meritorio Docente, que contó siempre con el cariño y el respeto de sus alumnos y compañeros, que guardan un profundo y afectuoso recuerdo, y es otorgado a quien es elegido por los propios Alumnos de cada promoción, representando el haber ganado el afecto,

el respeto y el aprecio de quienes compartieron juntos durante 3 años, como Alumnos de la Carrera y es todo un reconocimiento a sus destacados valores personales y espíritu de camaradería, recibiendo de manos de la Sra. ELIDA DE MAGGI, los Premios al Mejor Compañero de la Tecnicatura en Seguridad e Higiene, los Técnicos Superiores: **ADRIAN DEBONIS (3°A)**; **JULIO ARGENTINO BANEGAS (3°D)**; **ANIBAL HORACIO YAGAS (3°E)**; **YOLANDA BEATRIZ VERON (3°G)**; **YAMILA ANA GRECO (3°J)**; **NORBERTO CLAUDIO YERBA (3°K)**; **VALERIA ELIZABET BARRIONUEVO (3°N)**; **HUGO MARCELO BERTINI (3°Q)** y a la Mejor Compañera de la Tecnicatura en Administración de Recursos Humanos, **SOLEDAD ROMINA LOPEZ IBAÑEZ**.



Premio "I.A.S. – 3m Argentina"



Javier Augusto García Ayerdi (Sht 3ºd)



Anabella Daiana Guidobono (RR.HH.)

Se procedió a la entrega del **"PREMIO I.A.S. - 3M SOBRE SEGURIDAD Y SALUD OCUPACIONAL"**, al Mejor Promedio de la materia "Seguridad V – Elementos de Protección Personal" de la Tecnicatura en Seguridad e Higiene en el Trabajo de manos de la Sra. ESTELA PASCUCCIO, Gerente de Ventas de 3M, del Ing. LEONARDO AZCURRA | Líder de Ventas Argentina Grupo de Negocios Seguridad e Industria 3M Cono Sur, consistente en un Set de Productos y Equipos 3M para uso Profesional y de manos del Presidente del I.A.S. de un Diploma de Reconocimiento, otorgado al **Téc. Sup. NORBERTO CLAUDIO YERBA (3º K)**.

El Premio al Mejor Alumno, entregado de manos de la Sra. EMILSE GIANIBELLI DE PAVESE. Dicho Premio es otorgado al más alto Promedio de Calificación de las Materias que integran la totalidad del Plan de Estudios, de ambas Tecnicaturas y se designó con el nombre del **"Dr. ESTEBAN NICOLÁS PAVESE"**, en memoria de quien fuera una de las figuras más prestigiosas de la Medicina del Trabajo de la República Argentina, con proyección internacional. Profesor universitario, autor de gran cantidad de trabajos, artículos y libros sobre

la Especialidad, destacado Miembro del I.A.S. y Rector de la Escuela Superior, que contó con el cariño y el respeto de Autoridades, Profesores y Alumnos.

Recibieron dicho Premio el **Téc. Sup. JAVIER AUGUSTO GARCIA AYERDI (SHT 3ºD)** y la **Téc. Sup. ANABELLA DAIANA GUIDOBONO (RR.HH.)** y de parte del Instituto Argentino de Seguridad, el logo identificador del I.A.S., con derecho a uso, en prueba de reconocimiento.

Seguidamente, brindó unas palabras alusivas como Egresada de la Escuela Superior, la **Téc. Sup. YAMILA ANA GRECO**, y para referirse a la Colación de Grados, hizo uso de la palabra, en nombre del Cuerpo de Profesores de la Escuela Superior, el **Ing. PATRICIO MASSA**.



Ing. Patricio Massa

Finalizando, se realizó la entrega de los Certificados y Diplomas de Estudio a los Egresados de las distintas Divisiones de las Tecnicaturas, por parte de las Autoridades de la Escuela Superior, Dr. JORGE GABRIEL CUTULI; Ing. CAYETANO LUIS PEGORARO y Lic. MAURICIO BARRIENTOS CABALLERO.



Premio I.A.S. "Mejor Alumno-Promoción 2022"



Yamila Ana Greco



Entrega de Títulos



ACTIVIDADES I.A.S.

NOTICIAS
I.A.S.

TERCER FORO DIGITAL INTERNACIONAL EN SEGURIDAD Y SALUD OCUPACIONAL

Por una implementación co-responsable, segura y consciente de la Seguridad y Salud Ocupacional.

El Lic. Daniel Luis Sedán -en representación del Instituto Argentino de Seguridad- participó el día 30 de Abril de 2023 de dicho Evento, organizado por SGI Asesores Especializados S.A. de C.V. de la Ciudad de México, México, con la presentación del la Ponencia Magistral sobre “Sistema I.A.S. Modelo de Organización y Gestión para la Seguridad Total”, constituyendo una experiencia significativa para más de 500 asistentes totales de Latinoamérica y España que estuvieron conectados a través de la plataforma zoom.

DIRECCIÓN NACIONAL DE PREVENCIÓN Y REDUCCIÓN DEL RIESGO DE DESASTRES

El Director Nacional de Prevención y Reducción del Riesgo de Desastres de la Secretaría de Articulación Federal de la Seguridad del Ministerio de Seguridad de la Nación, Sr. Claudio Daniel Schbib, convocó a una nueva reunión llevada a cabo el 27 de abril de 2023, en las instalaciones del SINAME, en Av. San Juan 2776 - C.A.B.A., de la que participó el Dr. Jorge Gabriel Cutuli, Presidente del I.A.S. La reunión tuvo como objetivo tratar temas que permitan realizar un trabajo en conjunto para poder concretar tareas de investigación relacionadas a la Gestión Integral del Riesgo.

SEMANA DE LA SEGURIDAD EN METROGAS

Junto a un grupo de Especialistas, el Presidente del I.A.S., participó invitado de una reunión virtual con motivo de celebrarse la “Semana de la Seguridad en METROGAS”, exponiendo sobre el tema “Seguridad Total - Organización y Gestión”.

JARDÍN MATERNO INFANTIL “EL LIBRO MÁGICO”

Se realizó el día 16 de mayo del corriente a las 10:30 horas en la Sede Moreno del I.A.S., cuyas instalaciones

se utilizaron como zona de resguardo, para el simulacro programado por dicha Entidad, dependiente de la BIBLIOTECA DEL CONGRESO DE LA NACIÓN, en cumplimiento del convenio celebrado con nuestro Instituto. El mismo fue para dar cumplimiento con lo requerido en el SISTEMA DE AUTOPROTECCIÓN - LEY 5920, estando a cargo el personal del Jardín, coordinado por la profesional asignada Lic. Emilia Alancay.

El dispositivo del simulacro trató una hipótesis de foco ígneo en la sala materno de planta baja del Jardín, que al ser incontrolable la Directora, da aviso al personal de Seguridad y al Director Coordinador General, procediendo a evacuar al punto de encuentro. Las docentes estuvieron identificadas con chalecos amarillos y personal de bomberos e higiene con chalecos naranjas identificativo.

CURSOS VIRTUALES DEL CENTRO DE ASISTENCIA TÉCNICA EDUCATIVA Y DE EXTENSIÓN CULTURAL- CATEEC - I.A.S.

A la fecha, se dictaron los siguientes Cursos Virtuales, por zoom, a cargo de destacados Profesionales:

28/2/23-TEÓRICO-PRÁCTICO sobre “CALCULO DE CARGA DE FUEGO”, Lic. Carlos Alberto Lestón.

06/3/23-“CALCULO DE ILUMINACION CON INSTRUMENTAL”, Lic. Franco Arena

09/3/23-“MAPA DE RIESGOS - SEGURIDAD TOTAL”, Lic. Sedan Daniel

14/3/23-“IMPLEMENTACIÓN DEL PROTOCOLO DE ERGONOMIA Y ERGONOMIA EN EL TELETRABAJO”, Lic Christian Detrano

17/3/23-“CAPACITACION: HIGIENE Y SEGURIDAD EN CONSTRUCCIÓN”, Lic. María Sol Vázquez

20/3/23-“SEGURIDAD EN EXCAVACIONES Y ZANJEOS”, Lic. Carlos Alberto Lestón

28/3/23-“CONFECCIÓN DE PROGRAMA DE SEGURIDAD EN LA CONSTRUCCIÓN”, Lic. Vazquez María Sol

11/4/23-“RUIDOS - PROTOCOLO - RESOLUCIÓN S.R.T. 85/12”, Lic Christian Detrano

17/4/23-“ATS y PROCEDIMIENTOS DE TRABAJO SEGURO”, Lic. María Sol Vazquez

24/4/23-2do. Curso TEÓRICO-PRÁCTICO sobre “CALCULO DE CARGA DE FUEGO”, Lic. Carlos Alberto Lestón

03/5/23-“IMPLEMENTACIÓN DEL PROGRAMA 5 S”, Lic. Eduardo Late

19/5/23-“CALCULO Y DISEÑO DE LAS VÍAS DE EVACUACIÓN”, Lic. Carlos Alberto Lestón

22/5/23-“CONFECCIÓN DE PROGRAMA DE SEGURIDAD EN LA CONSTRUCCIÓN”, Lic. María Sol Vazquez

29/5/23-“FUNDAMENTOS DE LA PROTECCIÓN PASIVA CONTRA INCENDIOS”, Lic. Carlos Alberto Lestón

Y con fecha 26/5/23, repitiéndose el 31/5 y el 6/6/23, el Curso PRESENCIAL TEÓRICO PRÁCTICO sobre “REANIMACIÓN CARDIO PULMONAR”, a cargo del Ing. Osvaldo Martínez, en la Sede Moreno del I.A.S.

DONACIÓN DEL BNA

El Jefe Técnico de la Unidad de Asistencia Médica y Social del Servicio de Higiene y Seguridad en el Trabajo del Banco de la Nación Argentina, Sr. Santiago M. Mondino, fue autorizado por las Autoridades de la Entidad, para concretar una donación de más de 30 Libros, Fascículos y Guías sobre distintos temas vinculados a la Seguridad, Higiene, Protección Ambiental y otros, que formaban parte de la Biblioteca del BNA, a la Escuela Superior del I.A.S. para consulta de Directivos, Profesores y Alumnos, de importante y valioso contenido.

CENTRO DE EXTENSIÓN CULTURAL DEL I.A.S.

Comenzaron en el mes de Mayo, las clases de YOGA, en la Sede Moreno, con una periodicidad de 1 vez ó de 2 veces por semana, constituyendo un espacio de relajación para poder ganar claridad mental y conciencia corporal, para mantener un cuerpo saludable, flexible y desactivar los pensamientos automáticos de la mente. Asimismo se inició el taller de CANTO, que propone socializar la musicalidad de los participantes en un espacio de construcción colectivo, y las Clases de TEATRO, que permite hacer surgir lo que no podemos explicar de otra manera.

CURSOS EN PLANTA SOBRE MANEJO SEGURO DE MAQUINAS ELEVADORAS

- 13/3 - Firmenich SAICyF, en su planta de Don Torcuato, Prov. Bs. As.
- 15/3 - Laboratorio Biomás S.A., en su planta de San Martín, Prov. Bs. As.

• 21, 22, 28 y 29/3 Cintolo Hnos Metalúrgica S.A.I.C., en su planta de Ituzaingo, Prov. Bs. As.

• 28/3 - Ferrovías S.A.C., en su planta de Boulogne, Prov. Bs. As.

• 04/4 - Jhonson&jhonson S.A.I.C., en su planta de Pilar, Prov. Bs. As.

• 10/4 - Ferrovías S.A.C., en su planta de Boulogne, Prov. Bs. As.

• 11/4 - Grupo Gerdau, en su planta de Rosario, Prov. Bs. As.

• 25/4 - Aerolíneas Argentinas, en su planta de Ezeiza, Prov. Bs. As.

El Cuerpo de Instructores se integró con el Ing. Jorge Pachao, el Lic. Mauricio Barrientos Caballero, Ing. Eduardo Peccioloni y el Lic. Eduardo Late.

CURSOS DE DIPLOMATURA

Apartir del mes de Marzo 2023, dieron inicio las clases de las DIPLOMATURAS organizadas por el I.A.S., MODALIDAD ON LINE CON USO DE PLATAFORMA VIRTUAL, sobre:

- AUDITOR IMPLEMENTADOR DIPLOMADO EN SISTEMA DE GESTIÓN DE SEGURIDAD y SALUD OCUPACIONAL– ISO 45.001;
- PROTECCION AMBIENTAL;
- RIESGOS PSICOSOCIALES EN EL TRABAJO Y SU PREVENCIÓN (junto a AFFOR Health y El Observatorio del Trabajo);
- RECURSOS HUMANOS- Especialización en Competencias de Neurociencias Aplicadas al Comportamiento Humano y Organizacional (junto a ALTA GERENCIA INTERNACIONAL);
- PRODUCTIVIDAD Y SEGURIDAD & SALUD OCUPACIONAL, el Ser Humano como elemento transformador;
- IDENTIFICACIÓN Y GESTIÓN DE RIESGOS MECÁNICOS;
- FORMACION en ERGONOMÍA Con competencias para identificar los factores de riesgo presentes en el Protocolo de Ergonomía (junto a ADEA-Asociación de Ergonomía Argentina);
- ORGANIZACIÓN Y GESTIÓN PARA LA SEGURIDAD TOTAL;
- SEGURIDAD CONTRA INCENDIOS.

Todas integradas por un Director Académico y un Cuerpo Docente, de reconocida y meritoria actuación vinculada con cada tema, convocados por el Instituto Argentino de Seguridad, entre sus más destacados Especialistas relacionados.





GRUPO
GEORGIA
PREVENCIÓN Y EXTINCIÓN DE INCENDIOS

**PROVEEMOS SOLUCIONES GLOBALES
A LA PREVENCIÓN Y EXTINCIÓN DE INCENDIOS**



INGENIERÍA



**SISTEMAS DE EXTINCIÓN
A BASE DE AGUA**



**SISTEMAS DE EXTINCIÓN
AUTOMÁTICOS PARA VEHÍCULOS**



**SISTEMAS FIJOS
A BASE DE GASES LIMPIOS**



**SISTEMAS DE EXTINCIÓN
A BASE DE AGENTES
ESPUMÍGENOS AFFF Y ARFFF**



**SISTEMAS DE EXTINCIÓN
A BASE DE AGENTE
ENCAPSULADOR F-500**



**SISTEMAS DE EXTINCIÓN
EN CAMPANAS DE
COCINAS INDUSTRIALES**



**SISTEMAS DE EXTINCIÓN
EN AEROSOL FIREPRO**



**SISTEMAS DE DETECCIÓN
Y ALARMAS DE INCENDIOS**



MANTENIMIENTO



MANTENIMIENTO INTEGRAL.



**MANTENIMIENTO Y
REVISIÓN DE EXTINTORES.**



**MANTENIMIENTO E INSPECCIÓN
PERIÓDICA DE INSTALACIONES
FIJAS CONTRA INCENDIOS.**



**MANTENIMIENTO CORRECTIVO
DE INSTALACIONES EXISTENTES.**



**MANTENIMIENTO DE
MANGUERAS CONTRA INCENDIOS.**



**COBERTURA NACIONAL
E INTERNACIONAL.**

CONOCÉ MÁS



En **Grupo Georgia** contamos con un equipo especializado que desarrolla **planos de protección de incendio**.

Te asesoramos para cada parte del proyecto, continuando con la **instalación** y el **mantenimiento**.

54 11 4585-4400

www.georgia.com.ar

info@georgia.com.ar



Ciencia.
Aplicada a la vida.



La seguridad y comodidad que necesitas en un “click”

Presentamos la nueva generación de respiradores media cara 3M™ Secure Click™ con el primer sistema de filtros y cartuchos Quad-Flow del mercado, diseñado para brindarte mayor comodidad, respirabilidad y simplicidad en un click.



Escúchalo

La nueva conexión Secure Click™ te permite asegurar que los filtros o cartuchos estén instalados correctamente. Basta con alinear las conexiones y pulsar para oír un “click”.



Pruébalo

Los trabajadores podrán confiar en que el respirador se ha ajustado correctamente, gracias al botón de validación de sello que el usuario puede activar con un solo toque.



Siéntelo

El primer sistema de filtros y cartuchos Quad-Flow del mercado permite respirar mejor y con mayor comodidad.



Dilo

El diafragma de comunicación está diseñado para facilitar la comunicación durante el trabajo.



NUEVA COLECCIÓN

BASTA DE ACERO.
USÁ COMPOSITE

www.macsi.com.ar



MACSI S.A.C.I.F.I
CALZADO DE SEGURIDAD PARA USO INDUSTRIAL

ALFREDO L. PALACIOS 3251, LOMAS DEL MIRADOR, BUENOS AIRES.
TEL: (011) 4699-2731 / 0048 / 2654 / INFO@MACSI.COM.AR